

MANUALE UTENTE

Sicurezza e informazioni di riferimento

(TV LED*)

* TV LED LG utilizza uno schermo LCD con retroilluminazione LED.
Leggere attentamente il presente manuale prima di utilizzare l'apparecchio e conservarlo come riferimento futuro.

24TQ510S	27TQ615S	28TQ515S
24TQ520S	27TQ625S	28TQ525S
		28LQ515S
		28LQ525S

SOMMARIO

PRECAUZIONI DI SICUREZZA	3
LICENZE	7
INFORMAZIONI AVVISO SOFTWARE OPEN SOURCE	7
PREPARAZIONE	7
ACQUISTO SEPARATO	8
SOLLEVAMENTO E SPOSTAMENTO DEL TV	8
ALLESTIMENTO DEL TV	9
USO DEL PULSANTE	9
MONTAGGIO SU UN TAVOLO	10
MONTAGGIO A PARETE	11
COLLEGAMENTI (NOTIFICHE)	12
TELECOMANDO	13
MANUALE DELL'UTENTE	14
MANUTENZIONE	15
RISOLUZIONE DEI PROBLEMI	15
SPECIFICHE TECNICHE	16

PRECAUZIONI DI SICUREZZA

Leggere le precauzioni di sicurezza con attenzione prima di utilizzare il prodotto.

AVVISO

Non prendendo in considerazione il messaggio d'avvertimento, si possono riportare gravi lesioni o può sussistere il pericolo di incidenti o di morte.

ATTENZIONE

Non osservando il messaggio d'attenzione, è possibile riportare lesioni leggere o provocare danni al prodotto.

Precauzioni per l'installazione del prodotto

AVVISO

- Restare lontani da fonti di calore come ad es. termoconvettori elettrici.
 - ▶ Si possono verificare scosse elettriche, incendi, malfunzionamenti o deformazioni.
- Conservare il materiale anti-umidità dell'imballaggio o l'imballaggio in vinile al di fuori della portata dei bambini.
 - ▶ Il materiale anti-umidità risulta nocivo se ingerito. Se ingerito per sbaglio, costringere il paziente a vomitarlo e recarsi all'ospedale nelle immediate vicinanze. Inoltre l'imballaggio in vinile può provocare il soffocamento. Tenerlo fuori dalla portata dei bambini.
- Non disporre oggetti pesanti sul prodotto e sedervi al di sopra dello stesso.
 - ▶ Se il prodotto subisce una caduta, si potrebbero riportare lesioni. È necessario che i bambini prestino particolare attenzione.
- Non lasciare il cavo dell'alimentazione e quello del segnale incustodito lungo il percorso.
 - ▶ È possibile inciamparvi provocando scosse elettriche, incendi, la rottura del prodotto o eventuali lesioni.
- Installare il prodotto in una posizione asciutta e pulita.
 - ▶ La polvere o l'umidità possono provocare scosse elettriche, incendi o danni al prodotto.
- Se si avverte un odore di fumo o altri odori oppure si sente uno strano rumore, scollegare il cavo dell'alimentazione e rivolgersi al servizio assistenza.
 - ▶ Se si continua ad utilizzare il prodotto senza adottare misure adeguate, si possono verificare scosse elettriche o incendi.
- Se il prodotto viene fatto cadere o si rompe il telaio, spegnere il prodotto e scollegare il cavo dell'alimentazione.
 - ▶ Se si continua ad utilizzare il prodotto senza adottare misure adeguate, si possono verificare scosse elettriche o incendi. Rivolgersi al centro d'assistenza tecnica.
- Non lasciar cadere oggetti sul prodotto o urtarlo. Non gettare giocattoli o oggetti sullo schermo del prodotto.
 - ▶ Può provocare lesioni alle persone, problemi al prodotto e danneggiare lo schermo.
- Non far cadere il prodotto quando lo si collega a un dispositivo esterno.
 - ▶ Ciò potrebbe provocare lesioni e/o danni al prodotto.
- Se collegato a una periferica di gioco, mantenere una distanza dal dispositivo pari a quattro volte il valore della diagonale dello schermo.
 - ▶ Se un cavo troppo corto provoca la caduta del prodotto, ciò potrebbe provocare lesioni e/o danni al prodotto.
- Se si lascia un'immagine fissa sullo schermo per tempi molto lunghi è possibile danneggiare lo schermo e provocare bruciature dell'immagine. Accertarsi di utilizzare uno screen saver per il prodotto. Questo fenomeno si verifica anche con prodotti di altre marche e questa situazione non è protetta dalla garanzia.
- Non installare il prodotto a una parete se quest'ultima è esposta a olio o paraffina liquida.
 - ▶ Il prodotto potrebbe danneggiarsi o cadere.

ATTENZIONE

- Accertarsi che l'apertura di ventilazione del prodotto non sia bloccata. Installare il prodotto in una posizione adeguatamente spaziosa (a più di 100 mm dalle pareti).
 - ▶ Se si installa il prodotto in una posizione troppo ravvicinata alle pareti, si potrebbero verificare deformazioni oppure si possono sviluppare incendi a causa del calore interno.
- Non bloccare l'apertura di ventilazione del prodotto con un tovagliolo o tende.
 - ▶ Il prodotto può subire deformazioni oppure si possono sviluppare incendi a causa del surriscaldamento all'interno del prodotto.
- Installare il prodotto in una posizione piana e stabile impedendo eventuali cadute del prodotto.
 - ▶ Se il prodotto subisce una caduta, si potrebbero riportare lesioni o il prodotto potrebbe rompersi.
- Installare il prodotto in punti in cui non siano presenti interferenze elettromagnetiche.
- Non esporre il prodotto alla luce diretta del sole.
 - ▶ Il prodotto può riportare eventuali danni.
- Se si installa il prodotto in un luogo che non soddisfa le condizioni consigliate, si potrebbero provocare gravi danni alla qualità dell'immagine, al ciclo di vita e all'aspetto del prodotto. Prima dell'installazione del prodotto rivolgersi a LG o a un installatore qualificato. Questa precauzione riguarda i luoghi con grandi quantità di polveri sottili o paraffina liquida, in cui vengono utilizzate sostanze chimiche, con temperature estreme o livelli di umidità elevati o luoghi in cui il prodotto resta acceso per un lungo periodo di tempo (aeroporti e stazioni ferroviarie); la mancata attenzione di questa precauzione rende nulla la garanzia.
- Non installare il prodotto in luoghi poco ventilati (ad es. su scaffali o armadi) o all'aperto ed evitare di posizionarlo su tappeti o cuscini.
- Inoltre, non installarlo in luoghi in cui sono presenti oggetti che possono riscaldarsi, come apparecchiature per l'illuminazione.

Precauzioni per l'adattatore CA e l'alimentazione

AVVISO

- Nel caso in cui acqua o qualsiasi altra sostanza estranea penetri nel prodotto (TV, monitor, cavo di alimentazione o adattatore CA), scollegare immediatamente il cavo di alimentazione e contattare il Centro Servizi.
 - ▶ In caso contrario, è possibile che si verifichino incendi o scosse elettriche a causa del danneggiamento del prodotto.
- Non toccare la presa di corrente o l'adattatore CA con le mani bagnate. Se i piedini della presa sono bagnati o impolverati, pulirli e asciugarli prima dell'uso.
 - ▶ In caso contrario, è possibile che si verifichino incendi o scosse elettriche.
- Accertarsi di inserire fino in fondo il cavo di alimentazione nell'adattatore CA.
 - ▶ In caso di collegamento lento, è possibile che si verifichino incendi o scosse elettriche.
- Accertarsi di utilizzare cavi di alimentazione e adattatori CA forniti o approvati da LG Electronics, Inc.
 - ▶ L'uso di prodotti non approvati potrebbe provocare incendi o scosse elettriche.
- Quando si scollega il cavo di alimentazione, afferrarlo sempre dalla spina. Non piegare con forza eccessiva il cavo di alimentazione.
 - ▶ È possibile causare danni alla linea d'alimentazione, provocando quindi eventuali scosse elettriche o incendi.
- Prestare attenzione a non calpestare o posizionare oggetti pesanti (elettrodomestici, abiti ecc.) sul cavo di alimentazione o sull'adattatore CA. Prestare attenzione a non danneggiare il cavo di alimentazione o l'adattatore CA con oggetti affilati.
 - ▶ Cavi di alimentazione danneggiati possono provocare incendi o scosse elettriche.
- Non disassemblare, riparare o modificare mai il cavo di alimentazione o l'adattatore CA.
 - ▶ Potrebbero verificarsi incendi o scosse elettriche.

- Accertarsi di collegare il cavo dell'alimentazione alla corrente collegata a massa.
 - ▶ Si potrebbero subire scosse elettriche o riportare lesioni.
- Utilizzare esclusivamente il voltaggio nominale.
 - ▶ Si può riportare danni o si potrebbero subire scosse elettriche.
- In presenza di tuoni e fulmini, non toccare il cavo di segnale e di alimentazione poiché potrebbe essere molto pericoloso.
 - ▶ Potrebbe causare scosse elettriche.
- Non collegare diverse prolunghe, apparecchi elettrici o termovettori elettrici ad un'unica presa di corrente. Utilizzare prese d'alimentazione multiple con terminale di messa a terra progettate per l'impiego esclusivo con il computer.
 - ▶ Si possono sviluppare incendi a causa di eventuali surriscaldamenti.
- Non toccare la presa dell'alimentazione con le mani bagnate. Inoltre, se il terminale del cavo è bagnato o ricoperto di polvere, asciugarlo completamente o rimuovere la polvere.
 - ▶ Si potrebbero subire scosse elettriche a causa di un'eccessiva umidità.
- Se non si desidera utilizzare il prodotto per un periodo prolungato di tempo, scollegare il cavo dell'alimentazione dal prodotto.
 - ▶ La polvere che si deposita può sviluppare incendi oppure può provocare dispersioni elettriche, scosse elettriche o incendi.
- Fissare completamente il cavo dell'alimentazione.
 - ▶ Se il cavo dell'alimentazione non è completamente fissato, si possono sviluppare incendi.
- Non inserire conduttori (come bastoncini metallici) in una delle estremità del cavo dell'alimentazione mentre l'altra estremità è collegata al terminale d'ingresso sulla parete. Inoltre non toccare il cavo dell'alimentazione subito dopo averlo collegato al terminale d'ingresso a muro.
 - ▶ Si potrebbero subire scosse elettriche.
- L'accoppiatore dell'unità è utilizzato come dispositivo di disconnessione.
- Assicurarsi che il dispositivo sia installato vicino alla presa a muro a cui è collegato e che la presa sia facilmente accessibile.
- Finché l'unità è collegata alla presa di rete CA, non viene scollegata dall'alimentazione CA anche se si spegne l'unità.

ATTENZIONE

- Accertarsi di mantenere la presa, l'adattatore CA e i piedini della presa di corrente privi di polvere e altre sostanze.
 - ▶ Ciò potrebbe provocare un incendio.
- Non scollegare il cavo dell'alimentazione mentre il prodotto è in uso.
 - ▶ Le scosse elettriche possono danneggiare il prodotto.
- Usare solo il cordone di alimentazione fornito con l'unità. Se usate un altro cordone di alimentazione, accertate che esso sia certificato dalle norme nazionali applicabili quando non sia fornito dal fabbricante. Se il cavo di alimentazione è in qualsiasi modo difettoso, contattate il fabbricante o il fornitore di servizio di riparazione autorizzato più vicino a Voi per una sostituzione.

Precauzioni per la movimentazione del prodotto

AVVISO

- Accertarsi di aver spento il prodotto.
 - ▶ Si potrebbero subire scosse elettriche o il prodotto può riportare danni.
- Accertarsi di rimuovere tutti i cavi prima di movimentare il prodotto.
 - ▶ Si potrebbero subire scosse elettriche o il prodotto può riportare danni.
- Verificare che il pannello sia rivolto in avanti e tenerlo con entrambe le mani per spostarlo. Se il prodotto cade, sono possibili scosse elettriche o incendio. Rivolgersi a un centro assistenza autorizzato per la riparazione.
- Verificare che il prodotto sia spento, staccato dalla presa e che tutti i cavi siano stati rimossi. Possono essere necessarie 2 o più persone per trasportare gli apparecchi più grandi. Non premere contro il o applicare sollecitazioni sul pannello anteriore dell'apparecchio.

ATTENZIONE

- Non sottoporre il prodotto ad urti durante la movimentazione.
 - ▶ Si potrebbero subire scosse elettriche o il prodotto può riportare danni.
- Non smaltire la scatola d'imballaggio del prodotto. Utilizzarla quando si effettuano movimentazioni.

Precauzioni per l'impiego del prodotto

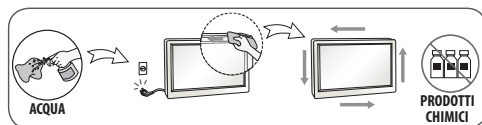
! AVVISO

- Non smontare, riparare o modificare il prodotto a propria discrezione.
 - ▶ Si possono verificare incendi o scosse elettriche.
 - ▶ Rivolgersi al centro d'assistenza tecnica per effettuare il controllo, la taratura o le riparazioni del caso.
- Quando il display è lasciato incustodito per un periodo prolungato, staccare la spina dalla presa a muro.
- Non permettere al prodotto di entrare a contatto con l'acqua.
 - ▶ Si possono verificare incendi o scosse elettriche.
- Evitare di urtare o graffiare la parte anteriore e i lati dello schermo con oggetti metallici.
 - ▶ In caso contrario, sarà possibile lo schermo venga danneggiato.
- Evitare alte temperature e umidità.

! ATTENZIONE

- Non posare o raccogliere sostanze infiammabili vicino al prodotto.
 - ▶ È presente il pericolo d'esplosione o d'incendio a causa di una manipolazione incauta delle sostanze infiammabili.
- Quando si pulisce il prodotto, scollegare il cavo di alimentazione e strofinare delicatamente con un panno morbido per evitare graffi. Non usare con un panno umido o acqua nebulizzata o altri liquidi direttamente sul prodotto. Pericolo di scosse elettriche. (Non usare prodotti chimici quali benzene, diluenti o alcool.)
- Riposarsi di tanto in tanto per proteggere la vista.
- Mantenere il prodotto sempre pulito.
- Assumere una posizione confortevole e naturale quando si opera con un prodotto per rilassare la muscolatura.
- Fare interruzioni regolari quando si opera con un prodotto per un periodo prolungato di tempo.
- Non premere con forza sul pannello con la mano o con oggetti affilati (ad es. con le unghie, una matita o un pennarello) e non graffiarlo.
- Mantenersi ad una distanza adeguata dal prodotto.
 - ▶ Si potrebbero riportare danni alla vista guardando il prodotto ad una distanza troppo ravvicinata.

- Impostare la risoluzione adeguata e l'orologio facendo riferimento al manuale dell'utente.
 - ▶ Si possono riportare danni alla vista.
- Utilizzare detergenti approvati solo per effettuare la pulizia del prodotto. (Non utilizzare benzene, diluenti o alcool.)
 - ▶ Il prodotto può subire deformazioni.
- Non esporre a gocce o spruzzi di acqua e non appoggiare oggetti contenenti liquidi, quali vasi, tazze ecc, sull'apparecchio (ad es. sui ripiani posti al di sopra dell'unità).
- Per i modelli dotati di batteria, questo dispositivo dispone di una batteria o un accumulatore portatili. Se la batteria sostituita non è corretta, possono verificarsi incendi o esplosioni.
- Non esporre le batterie a calore eccessivo. Per esempio, tenerle lontano dalla luce diretta del sole, camini aperti e stufe elettriche.
- NON inserire batterie non ricaricabili nel dispositivo di ricarica.
- L'utilizzo di cuffie per un periodo prolungato di tempo o l'ascolto ad alto volume possono causare danni all'udito.
- Spruzzare l'acqua su un panno morbido 2-4 volte e usarlo per pulire la cornice anteriore, pulire in una sola direzione. Umidità eccessiva può provocare macchie.



- Non utilizzare prodotti ad alto voltaggio attorno al monitor. (ad esempio, scacciainsetti elettrici).
 - ▶ Il monitor potrebbe non funzionare correttamente a causa delle scariche elettriche.

Montaggio a parete

- NON installare questo prodotto senza l'assistenza tecnica qualificata per non provocare lesioni personali o danni al prodotto. Contattare il personale qualificato autorizzato dal produttore.

LICENZE

Le licenze supportate possono variare da un modello all'altro. Per ulteriori informazioni sulle licenze, visitare il sito www.lg.com.



INFORMAZIONI AVVISO SOFTWARE OPEN SOURCE

Per ottenere il codice sorgente sotto GPL, LGPL, MPL e altre licenze open source che prevedono l'obbligo di divulgare il codice sorgente, contenuto in questo prodotto, e per accedere a tutti i termini di licenza citati, alle note sul copyright e ad altri documenti pertinenti, visitare <https://opensource.lge.com>.

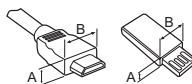
LG Electronics fornirà anche il codice open source su CD-ROM su richiesta tramite e-mail all'indirizzo opensource@lge.com addebitando il costo delle spese di distribuzione (ad esempio il costo di supporti, spedizione e gestione).

Questa offerta è valida per chiunque riceva queste informazioni per un periodo di tre anni dalla nostra ultima spedizione di questo prodotto.

PREPARAZIONE

NOTA

- Il televisore raffigurato nell'immagine può essere diverso da quello in uso.
- Il menu OSD (On Screen Display) del TV potrebbe risultare leggermente diverso da quello mostrato in questo manuale.
- I menu e le opzioni disponibili possono essere diversi a seconda della sorgente in ingresso o del modello del prodotto utilizzati.
- In futuro possono essere aggiunte nuove funzioni al televisore.
- Il televisore può essere posto in modalità standby per ridurre il consumo energetico. Spegnerne il televisore se si prevede di non guardarlo per un periodo prolungato. In tal modo si risparmierà energia elettrica.
- È possibile ridurre notevolmente il consumo energetico riducendo il livello di luminosità dell'immagine. In tal modo si riducono anche i costi complessivi di funzionamento.
- Gli elementi forniti con il prodotto potrebbero variare a seconda del modello.
- Le specifiche del prodotto o il contenuto del presente manuale possono subire modifiche senza preavviso in caso di aggiornamento delle funzioni del prodotto.
- Per un collegamento ottimale, le periferiche USB e i cavi HDMI devono essere dotati di cornici di spessore inferiore a 10 mm e larghezza inferiore a 18 mm. Se il cavo USB o la memory stick USB non sono compatibili con la porta USB del televisore, usare un cavo di estensione che supporta l'USB 2.0.



*A ≦ 10 mm

*B ≦ 18 mm

- Utilizzare un cavo certificato con il logo HDMI. In caso contrario, lo schermo potrebbe non funzionare o potrebbe verificarsi un problema di collegamento.
- Tipi di cavi HDMI consigliati
 - Cavo HDMI®/™ ad altissima velocità (3 m o inferiore)

ATTENZIONE

- Per garantire la sicurezza e la durata del prodotto, non utilizzare prodotti pirata.
- I danni o lesioni provocati da prodotti pirata non sono coperti dalla garanzia.

ACQUISTO SEPARATO

Gli elementi acquistati separatamente possono subire cambiamenti o modifiche senza preavviso ai fini del miglioramento della qualità.

Per acquistare questi articoli, contattare il proprio rivenditore.

I dispositivi funzionano solo con alcuni modelli.

Il nome del modello o il design può cambiare in base all'aggiornamento delle funzioni del prodotto, al produttore e alle politiche.

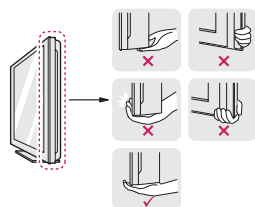
Telecomando magico

Verificare che il modello di TV in uso supporti il Bluetooth nelle Specifiche del modulo wireless per accertarsi di poter utilizzare il Telecomando Puntatore.

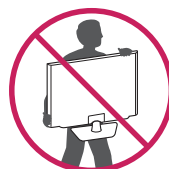
SOLLEVAMENTO E SPOSTAMENTO DEL TV

Prima di sollevare o spostare il televisore, leggere le seguenti indicazioni per evitare di graffiare o danneggiare l'apparecchio e per un trasporto sicuro a prescindere dal tipo e dalle dimensioni.

- Si consiglia di spostare il televisore nella scatola o con il materiale di imballaggio originale.
- Prima di sollevare o spostare il televisore, scollegare il cavo di alimentazione e tutti i cavi.
- Quando si afferra il televisore, lo schermo deve essere rivolto dall'altro lato per evitare danni.
- Afferrare saldamente la parte superiore ed inferiore della cornice del televisore. Fare attenzione a non afferrare la parte trasparente, l'altoparlante o la griglia dell'altoparlante.



- Durante il trasporto, non esporre il televisore a oscillazioni o eccessive vibrazioni.
- Durante il trasporto, tenere il televisore dritto, non ruotarlo su un lato o inclinarlo in avanti o verso destra o sinistra.



- Evitare di esercitare una pressione eccessiva poiché si potrebbe piegare/incurvare il telaio e, di conseguenza, danneggiare lo schermo.

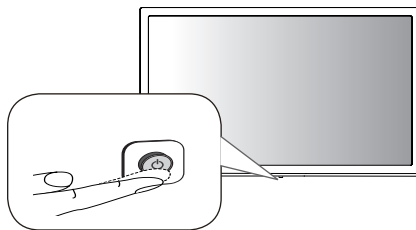
ATTENZIONE

- Evitare di toccare continuamente lo schermo per non rischiare di danneggiarlo.
- Non trasportare il TV capovolto sorreggendolo dal corpo o dalla base del supporto. Il TV potrebbe cadere causando possibili danni o lesioni.
- Durante l'utilizzo del TV, prestare attenzione a non danneggiare il pulsante joystick sporgente. (In base al modello)




USO DEL PULSANTE

- È possibile utilizzare il televisore premendo il pulsante.
- Il televisore raffigurato nell'immagine può essere diverso da quello in uso.







Funzioni di base

	Accensione (Premere) Spegnimento ¹ (Tenere premuto) Controllo menu (Premere ²) Selezione menu (Tenere premuto ³)
---	--

- 1 Tutte le app in esecuzione verranno chiuse.
- 2 Puoi accedere e regolare il menù premendo il pulsante mentre il TV è acceso.
- 3 È possibile utilizzare la funzione quando si accede al controllo menu.

Regolazione del menu

Quando il TV è acceso, premere una sola volta il pulsante. È possibile regolare le voci del menu premendo il pulsante.

	Consente di spegnere il TV.
	Consente di modificare la sorgente in ingresso.
	Consente di regolare il livello del volume.
	Consente di scorrere i programmi salvati.

ALLESTIMENTO DEL TV

ATTENZIONE

- Quando si collega il sostegno al TV, posizionare lo schermo rivolto verso il basso su un tavolo morbido o su una superficie piatta per proteggerlo da eventuali graffi.
- Non applicare sostanze estranee (oli, lubrificanti, ecc.) ad alcuna parte delle viti durante l'assemblaggio del prodotto. (In caso contrario, si rischia che il prodotto venga danneggiato.)

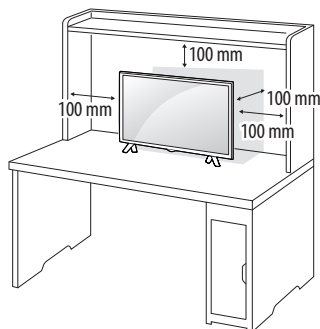
NOTA

- Rimuovere il sostegno prima di fissare il TV a un supporto di montaggio a parete, eseguendo al contrario la procedura di collegamento del supporto.

MONTAGGIO SU UN TAVOLO

- Il televisore raffigurato nell'immagine può essere diverso da quello in uso.

- 1 Sollevare ed inclinare il televisore in posizione verticale su un tavolo.
 - Lasciare uno spazio (minimo) di 100 mm dalla parete per assicurare una ventilazione adeguata.



- 2 Collegare l'adattatore CA/CC e il cavo di alimentazione a una presa a muro.

ATTENZIONE

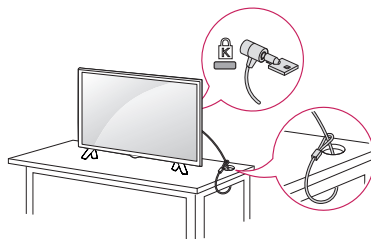
- Non posizionare il TV vicino a fonti di calore, in quanto ciò potrebbe causare un incendio o danni.
- Assicurarsi di collegare il TV all'adattatore di alimentazione CA/CC prima di collegare la presa di corrente del TV alla presa a muro.

Utilizzo del sistema di sicurezza Kensington (opzionale)

(Funzione non disponibile su tutti i modelli.)

- Il televisore raffigurato nell'immagine può essere diverso da quello in uso.

Il connettore del sistema di sicurezza Kensington è situato sul retro del televisore. Per ulteriori informazioni sull'installazione e l'utilizzo, consultare il manuale fornito in dotazione con il sistema di sicurezza Kensington o visitare il sito <http://www.kensington.com>. Collegare il cavo del sistema di sicurezza Kensington tra il televisore ed un tavolo.

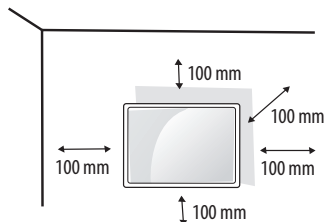


NOTA

- Il sistema di sicurezza Kensington è un accessorio opzionale. È possibile acquistare gli accessori opzionali presso la maggior parte dei negozi di elettronica.

MONTAGGIO A PARETE

Per assicurare una ventilazione adeguata, lasciare uno spazio di 100 mm dalla parete e su ogni lato. Contattare il rivenditore per ottenere istruzioni dettagliate sull'installazione e consultare la guida opzionale per l'installazione e la sistemazione della staffa inclinabile per montaggio a parete.

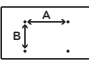


Per montare il TV a parete, collegare l'interfaccia di montaggio a parete (parti opzionali) al retro del TV.

Quando si installa il TV utilizzando l'interfaccia di montaggio a parete (parti opzionali), fissarlo accuratamente in modo che non cada.

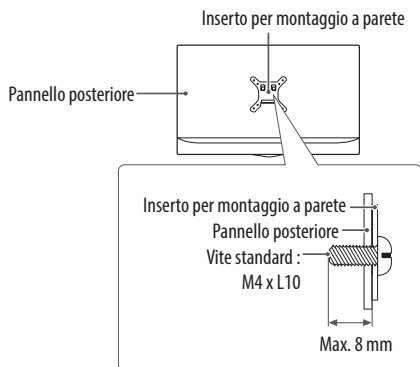
- 1 Se si utilizzano viti di lunghezza superiore allo standard, il TV potrebbe venire danneggiato internamente.
- 2 Se le viti utilizzate non sono quelle corrette, il prodotto potrebbe venire danneggiato e cadere dalla posizione in cui è stato montato. In tal caso, LG Electronics non è responsabile di eventuali danni.

Acquisto separato (Staffa per montaggio a parete)

Modello	24TQ510S	28TQ515S
		24TQ520S
	27TQ615S	28LQ515S
	27TQ625S	28LQ525S
Montaggio a parete (A x B) (mm)		
	75 x 75	100 x 100
Vite standard	M4 x L10	
Numero di viti	4	
Staffa per montaggio a parete (opzionale)	LSW149	

⚠ ATTENZIONE

- Utilizzare la vite in dotazione nella confezione. (In base al modello)
- Scollegare l'alimentazione prima di spostare o installare il televisore. In caso contrario, si rischiano scosse elettriche.
- Se si installa il TV al soffitto o su una parete inclinata, potrebbe cadere e causare gravi lesioni.
- Utilizzare un supporto per montaggio a parete autorizzato da LG e contattare il rivenditore locale o il personale qualificato.
- Non serrare eccessivamente le viti per evitare danni al televisore e rendere nulla la garanzia.
- Utilizzare le viti e i supporti a parete conformi agli standard VESA. Gli eventuali danni o lesioni causati dall'uso errato o dall'utilizzo di un accessorio non compatibile non sono coperti dalla garanzia.
- La distanza della vite dalla superficie esterna del pannello posteriore deve essere inferiore a 8 mm.



⚠ NOTA

- Utilizzare le viti elencate nelle specifiche delle viti conformi agli standard VESA.
- Il kit per il montaggio a parete include un manuale di installazione e i componenti necessari.
- La staffa per il montaggio a parete è un accessorio opzionale. È possibile acquistare gli accessori opzionali presso il rivenditore locale di fiducia.
- La lunghezza delle viti può variare in base alla staffa di montaggio a parete. Accertarsi di utilizzare la lunghezza appropriata.
- Per ulteriori informazioni, consultare il manuale fornito con la staffa di montaggio a parete.

COLLEGAMENTI (NOTIFICHE)

Collegare diversi dispositivi esterni al televisore e modificare la modalità di ingresso per selezionare un dispositivo esterno.

Per ulteriori informazioni sul collegamento di un dispositivo esterno, consultare il manuale fornito in dotazione con ciascun dispositivo.

È possibile collegare i seguenti dispositivi esterni: Lettori Blu-ray, ricevitori HD, lettori DVD, videoregistratori, impianti audio, periferiche di archiviazione USB, PC, console di gioco e altri dispositivi esterni.

! NOTA

- Il collegamento del dispositivo esterno può variare in base al modello.
- Collegare i dispositivi esterni al televisore a prescindere dall'ordine della porta del televisore.
- Per registrare un programma televisivo su un registratore Blu-ray/DVD o su un VCR, collegare il cavo di ingresso del segnale al televisore tramite un registratore DVD o VCR. Per ulteriori informazioni sulla registrazione, consultare il manuale fornito in dotazione con il dispositivo collegato.
- Consultare il manuale dell'apparecchiatura esterna per le istruzioni operative.
- Se si collega una console per videogiochi alla TV, utilizzare il cavo fornito con il dispositivo.
- In modalità PC, possono essere presenti interferenze relative alla risoluzione, schemi verticali, contrasto o luminosità. In caso di interferenze, modificare la modalità PC impostando un'altra risoluzione o modificando la frequenza di aggiornamento oppure regolare luminosità e contrasto sul menu [Immagine] finché non si ottiene un'immagine nitida.
- A seconda della scheda grafica utilizzata, alcune impostazioni di risoluzione potrebbero non essere adatte alla modalità PC.
- Quando si stabilisce una connessione tramite una rete LAN cablata, utilizzare un cavo CAT 7. (Solo se è presente la porta LAN.)
- Ethernet supporta esclusivamente 100 Base-T.

Collegamento antenna

Collegare il televisore all'antenna centralizzata con un cavo RF (75 Ω). (Non in dotazione)

- Utilizzare uno sdoppiatore del segnale per usare più di 2 televisori.
- Se la qualità dell'immagine è scarsa, installare correttamente un amplificatore del segnale per migliorarla.
- Se la qualità dell'immagine è scarsa con un'antenna collegata, provare a riallineare l'antenna nella direzione corretta.
- Il cavo e il convertitore dell'antenna non sono in dotazione.

Collegamento di un'antenna satellitare

(Solo modelli satellitari)

Collegare la TV a un'antenna satellitare e a una presa satellitare con un cavo RF satellitare (75 Ω).

Collegamento modulo CI

(In base al modello)

Consente la visione dei servizi codificati (a pagamento) in modalità TV digitale.

- Verificare che il modulo CI sia inserito nella porta COMMON INTERFACE nel verso corretto. Se il modulo non è inserito nel modo corretto, possono verificarsi danni alla TV e alla porta COMMON INTERFACE.
- Se il TV non visualizza o riproduce alcun contenuto video e audio quando è collegata la funzione CAM (modulo di accesso condizionale) con CI+ (Interfaccia comune plus), contattare l'operatore del servizio terrestre/via cavo/satellitare.

Altri collegamenti

Collegare il TV ai dispositivi esterni. Per una migliore qualità audio e delle immagini, collegare il dispositivo esterno e il TV utilizzando il cavo HDMI. Alcuni cavi separati non sono forniti con il prodotto.

- La porta USB supporta una corrente elettrica da 0,5 A. Se, nel caso di un'unità HDD, è necessaria maggiore corrente, utilizzare un alimentatore di corrente separato.

! NOTA

- Formati audio HDMI supportati (In base al modello):
Dolby Digital / Dolby Digital Plus (32 kHz / 44,1 kHz / 48 kHz),
PCM (32 kHz / 44,1 kHz / 48 kHz / 96 kHz / 192 kHz)

TELECOMANDO

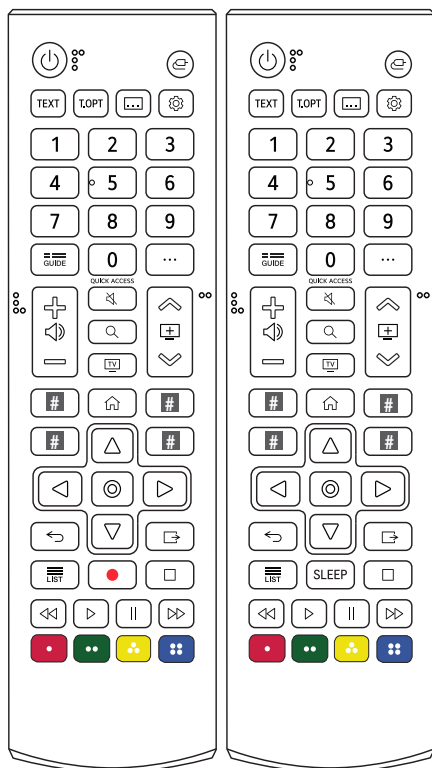
Le descrizioni nel presente manuale si basano sui pulsanti del telecomando. Leggere attentamente il presente manuale e utilizzare correttamente il televisore.

Per sostituire le batterie, aprire il coperchio del vano batterie, inserire le batterie (AAA da 1,5V) rispettando le polarità ⊕ e ⊖ come indicato dall'etichetta all'interno del vano e chiudere il coperchio. Per rimuovere le batterie, eseguire le operazioni di installazione in senso inverso.

⚠ ATTENZIONE

- Non utilizzare batterie vecchie e nuove contemporaneamente; ciò potrebbe causare danni al telecomando.
- Il telecomando non è incluso per tutti i mercati.

Accertarsi di puntare il telecomando verso il sensore sul televisore.



(Alcuni tasti e servizi potrebbero non essere disponibili a seconda dei modelli o delle regioni.)

1 Per utilizzare il pulsante, tenere premuto per più di 3 secondi.

⏻ **(Accensione)** Consente di accendere o spegnere il TV.

⏪ **(Ingresso)** Consente di modificare la sorgente in ingresso.

TEXT, T.OPT (Tasti teletext) Questi pulsanti vengono utilizzati per il teletext.

⏸ **(CC/SUB)** Consente di visualizzare i sottotitoli preferiti in modalità digitale.

⚙ **(Impostazioni rapide)** Consente di accedere alle Impostazioni rapide.

Pulsanti numerici Per inserire i numeri.

🆘 Consente di accedere a [Assistenza rapida].

📺 Mostra la Guida al programma.

⋮ **(Più azioni)** Consente di mostrare più funzioni del Telecomando.

QUICK ACCESS¹ Consente di modificare ACCESSO RAPIDO.

- ACCESSO RAPIDO è una funzione che permette di attivare direttamente Live TV o un'app specifica tenendo premuti i tasti numerici.

🔊 Consente di regolare il livello del volume.

📄 Consente di scorrere i programmi salvati.

🔇 **(Muto)** Consente di disattivare tutti i suoni.

🔊 **(Muto)¹** Consente di accedere al menu [Accessibilità].

🔍 **(Cerca)** Controllare i contenuti raccomandati (alcuni servizi raccomandati potrebbero non essere disponibili in alcuni paesi).

Consente di cercare contenuti, ad esempio programmi TV, film e altri video oppure di eseguire una ricerca Web inserendo i termini di ricerca nella casella di ricerca.

📺 È possibile guardare il TV o LG Channels.

Pulsanti servizio di streaming Si collega al servizio di streaming video.

 **(HOME)** Consente di accedere al menu Home.


 **(HOME)** Consente di avviare le app utilizzate di recente.

Pulsanti di navigazione (su/giù/sinistra/destra) Consentono di scorrere i menu e le opzioni.

 **(OK)** Consente di selezionare menu e opzioni e confermare le scelte effettuate.

 **(OK)** Consente di accedere a [Magic Explorer]. Durante l'utilizzo di [Guida TV], [Impostazioni], [Sports Alert] o [Art Gallery], tenere premuto nel testo.


 **(Indietro)** Consente di tornare al livello precedente.

 **(Esci)** Consente di eliminare dalla visualizzazione le schermate e di ripristinare la modalità TV.

 Pulsanti di controllo per contenuti multimediali.

 Consente di accedere all'elenco programmi salvato.

SLEEP Consente di impostare il timer spegnimento.

 **(REG)** Consente di avviare la registrazione e visualizzare il menu di registrazione. La funzione di registrazione non è supportata da questa TV.

 Consentono di accedere a funzioni speciali in alcuni menu.

MANUALE DELL'UTENTE

Per ulteriori informazioni su questa TV leggere il MANUALE DELL'UTENTE incluso nel prodotto. (In base al modello)

- Per aprire il MANUALE D'USO  →  → [Sostegno] → [Manuale d'uso]

MANUTENZIONE

Pulizia del televisore

Pulire regolarmente il televisore per mantenerne le prestazioni ottimali e per estenderne la durata nel tempo.

- Innanzitutto, accertarsi di spegnere e di scollegare il cavo di alimentazione e tutti gli altri cavi.
- Quando il televisore viene lasciato incustodito e non in uso per un lungo periodo, scollegare il cavo di alimentazione dalla presa a muro per evitare possibili danni derivanti da fulmini e sovratensioni elettriche.

Schermo, cornice, telaio e supporto

Per rimuovere la polvere o lo sporco leggero, pulire la superficie con un panno morbido, asciutto e pulito.

Per rimuovere lo sporco maggiore, pulire la superficie con un panno morbido inumidito con acqua pulita o un detergente delicato diluito. Quindi, passare immediatamente un panno asciutto.

- Evitare di toccare continuamente lo schermo per non rischiare di danneggiarlo.
- Non premere, strofinare o colpire la superficie dello schermo con le unghie o con oggetti affilati per non graffiarlo e provocare distorsioni delle immagini.
- Non utilizzare agenti chimici perché potrebbero danneggiare il prodotto.
- Non nebulizzare del liquido sulla superficie. In caso di penetrazione di acqua nel televisore, potrebbero verificarsi incendi, scosse elettriche o malfunzionamenti.

Cavo di alimentazione

Rimuovere regolarmente la polvere o lo sporco che si accumula sul cavo di alimentazione.

Prevenzione dei danni da burn-in o image burn dello schermo del TV

- Se sullo schermo viene visualizzata un'immagine fissa per un periodo prolungato di tempo, l'immagine potrebbe venire impressa in modo permanente sullo schermo. I danni da "burn-in" o "image burn" dello schermo non sono coperti dalla garanzia.
- Se il rapporto d'aspetto del TV è impostato su 4:3 per un lungo periodo di tempo, potrebbe verificarsi l'immagine burn nell'area letterbox dello schermo.
- Evitare di visualizzare un'immagine fissa sullo schermo del TV per un periodo di tempo prolungato (2 ore e oltre per LCD) in modo tale da impedire che si verifichi il problema "image burn".

RISOLUZIONE DEI PROBLEMI

Impossibile controllare la TV con il telecomando.

- Controllare il sensore del telecomando sul prodotto e riprovare.
- Verificare la presenza di eventuali ostacoli tra il televisore e il telecomando.
- Controllare che le batterie siano ancora cariche e correttamente inserite (+ su ⊕, - su ⊖).

Non viene visualizzata alcuna immagine e non è prodotto alcun suono.

- Controllare che la TV sia accesa.
- Verificare che il cavo di alimentazione sia collegato ad una presa a muro.
- Verificare se esiste un problema nella presa a muro collegando altri prodotti.

La TV si spegne improvvisamente.

- Controllare le impostazioni di controllo dell'alimentazione. L'alimentazione potrebbe essere stata interrotta.
- Controllare se la funzione di spegnimento automatico è attivata nelle impostazioni del timer.
- In mancanza del segnale, il televisore si spegne automaticamente dopo 15 minuti di inattività.

Quando si collega il televisore a un PC (HDMI), non viene rilevato alcun segnale.

- Spegnere/accendere la TV utilizzando il telecomando.
- Ricollegare il cavo HDMI.
- Riavviare il PC con la TV accesa.

SPECIFICHE TECNICHE

Le specifiche possono subire modifiche senza preavviso in seguito all'aggiornamento delle funzioni del prodotto.

ITALIANO

Modelli	Dimensioni (L x P x A) (mm)		Peso (kg)		Consumo elettrico (Impostazioni predefinite) (Tipico)	Requisiti di alimentazione
	Con supporto	Senza supporto	Con supporto	Senza supporto		
24TQ510S	563,1 x 148,6 x 393,8	563,1 x 58 x 340,9	3,6	3,25	28 W	19 V --- 2,0 A
24TQ520S	563,1 x 150,1 x 367	563,1 x 58 x 340,9	3,3	3,25	28 W	19 V --- 2,0 A
27TQ615S	612 x 152,5 x 423,1	612 x 73,9 x 368,5	3,75	3,5	32 W	19 V --- 2,0 A
27TQ625S	612 x 150 x 394,8	612 x 73,9 x 368,5	3,55	3,5	32 W	19 V --- 2,0 A
28TQ515S 28LQ515S	649,5 x 187,5 x 448,3	649,5 x 78,4 x 394,3	3,88	3,53	32 W	19 V --- 2,0 A
28TQ525S 28LQ525S	649,5 x 150,0 x 420,9	649,5 x 78,4 x 394,3	3,57	3,53	32 W	19 V --- 2,0 A

Adattatore CA/CC (A seconda del paese)	Produttore: PI Modello: AD2137S20, AD10530LF Produttore: Honor Modello: ADS-45FSQ-19 19040EPG-1, ADS-45SQ-19-3 19040E, ADS-45FSN-19 19040GPG
	Ingresso: AC 100 – 240 V~ 50/60 Hz Uscita: 19 V CC --- 2,1 A

Condizioni ambientali	Temperatura di funzionamento	Da 0 °C a 40 °C
	Umidità di funzionamento	Inferiore all'80 %
	Temperatura di stoccaggio	Da -20 °C a 60 °C
	Umidità di stoccaggio	Inferiore all'85 %

Specifiche relative alle trasmissioni

(A seconda del paese)

	TV digitale			TV analogica
Sistema televisivo	DVB-S/S2 DVB-C DVB-T/T2			PAL/SECAM B/G/I/D/K, SECAM L
Copertura programma	DVB-S/S2	DVB-C	DVB-T/T2	46 ~ 862 Mhz
	950 ~ 2.150 Mhz	46 ~ 890 Mhz	VHF III: 174 ~ 230 Mhz UHF IV: 470 ~ 606 Mhz UHF V: 606 ~ 862 Mhz S Banda II: 230 ~ 300 Mhz S Banda III: 300 ~ 470 Mhz	
Numero massimo di programmi memorizzabili	6.000	3.000		
Impedenza antenna esterna	75 Ω			
Dimensione modulo CI (L x A x P)	100,0 mm x 55,0 mm x 5,0 mm			

ITALIANO

Specifiche del modulo wireless

Specifiche del modulo wireless (LGSBWAC03)	
LAN wireless (IEEE 802.11a/b/g/n/ac)	
Gamma di frequenza	Potenza in uscita (Max.)
Da 2.400 a 2.483,5 MHz	18,5 dBm
Da 5.150 a 5.725 MHz	19,5 dBm
Da 5.725 a 5.850 MHz	11,5 dBm
Bluetooth	
Gamma di frequenza	Potenza in uscita (Max.)
Da 2.400 a 2.483,5 MHz	9 dBm
Dal momento che i canali della banda possono variare in base al paese, l'utente non può modificare o regolare la frequenza operativa. Questo prodotto è configurato in base alla tabella di frequenza regionale.	
Nel rispetto della salute dell'utente, questo dispositivo deve essere installato e utilizzato a una distanza minima di 20 cm dal corpo umano.	







AVVISO! (PERICOLO STABILITÀ)

Il televisore potrebbe cadere e causare gravi lesioni personali o la morte. Molti danni fisici, soprattutto ai bambini, possono essere evitati adottando semplici precauzioni, ad esempio:

- Utilizzare SEMPRE armadietti o supporti o metodi di montaggio consigliati dal produttore del televisore.
- Utilizzare SEMPRE mobili in grado di sostenere in modo sicuro il televisore.
- Assicurarsi SEMPRE che il televisore non sporga dalla superficie d'appoggio del mobile che lo sostiene.
- Illustrare SEMPRE ai bambini i rischi che si corrono salendo sui mobili per raggiungere il televisore o i relativi controlli.
- Instradare SEMPRE cavi e corde collegati al televisore in modo che non sia possibile tirarli, afferrarli o inciamparvi.
- Non collocare MAI il televisore in una posizione instabile.
- Non posizionare MAI il televisore su mobili alti (ad esempio, credenze o librerie) senza fissare il mobile e il televisore a un supporto adatto.
- Non posizionare MAI il televisore su un panno o su altri materiali che potrebbero trovarsi tra il televisore e il mobile di supporto.
- Non posizionare MAI oggetti che potrebbero invitare i bambini ad arrampicarsi, come giochi e telecomandi, sopra al televisore o al mobile su cui si trova il televisore.

Nel caso in cui il televisore esistente dovesse essere riposto o riposizionato, valgono le stesse considerazioni riportate in precedenza.

Simboli

	Indica la corrente alternata (CA).
	Indica la corrente continua (CC).
	Si riferisce ad apparecchiatura di classe II.
	Indica lo stato di standby.
	Indica lo stato di "accesso" (alimentazione).
	Indica una tensione pericolosa.

Servizio

Scollegare il monitor dalla presa a muro e consultare il personale di assistenza qualificato nelle seguenti condizioni:

- Il cavo di alimentazione o la presa di corrente presenta danni o segni di usura.
- Nel monitor è penetrato del liquido.
- Il monitor è stato esposto alla pioggia o all'acqua.
- Il monitor non funziona normalmente seguendo le istruzioni per l'uso. Regolare esclusivamente i controlli indicati nelle istruzioni per l'uso. Una regolazione non corretta di altri controlli potrebbe provocare danni e spesso è necessario un lavoro intensivo da parte di un tecnico qualificato per ripristinare il funzionamento normale del monitor.
- Il monitor è caduto o il telaio è danneggiato.
- Le prestazioni del monitor sono cambiate.
- Quando il monitor è in uso, la presenza di schiocchi o scoppiettii è regolare o frequente. Alcuni monitor possono emettere frequentemente suoni quando sono accesi o spenti, oppure se si modificano le modalità di video.

Non tentare di riparare il monitor senza l'assistenza tecnica qualificata. Aprire o rimuovere i pannelli può esporre l'utente a scosse elettriche o altri pericoli. Per l'assistenza, rivolgersi a personale qualificato.



Il modello e il numero di serie del prodotto si trovano sul retro e su un lato del prodotto.

Annotarli qui di seguito nel caso in cui fosse necessario contattare l'assistenza.

Modello

N. di serie
