



USB 3.0 to HDMI and VGA Adapter

1x 4K HDMI or 1x VGA



User guide • Gebrauchsanweisung • Mode d'emploi
Manual de instrucciones • Manuale • Uživatelská příručka
Instrukcje obsługi • Uživatelská příručka
Vartotojo vadovas • Handleiding

P/N: U3VGAHDMIADA

ENGLISH

Please read the entire instruction manual carefully. Detailed manual is available on our website www.i-tec.cz/en/ in the tab „Manuals, drivers“. In case of any issues, please contact our technical support at: support@itecproduct.com

DEUTCH

Bitte lesen Sie das gesamte Handbuch sorgfältig durch. Die ausführliche Gebrauchsanweisung ist auch auf unserer Webseite www.i-tec.cz/de/ unter „Benutzerhandbücher, Treiber“ bei diesem Produkt zu finden. Wenn Sie Probleme haben, kontaktieren Sie bitte unser Support-Team unter: support@itecproduct.com

FRANÇAIS

Veuillez lire attentivement le manuel dans son intégralité. Un manuel détaillé est disponible sur notre site www.i-tec.cz/fr/ sous l'onglet «Manuels, pilotes». Si vous avez des problèmes, veuillez contacter notre équipe support à support@itecproduct.com

ESPAÑOL

Por favor, lea atentamente todo el manual. El manual detallado está disponible en nuestro sitio web, www.i-tec.cz/es/ bajo la pestaña "Manuales y controladores" de este producto. Si tiene algún problema, póngase en contacto con nuestro equipo de soporte en support@itecproduct.com

ITALIANO

Leggere attentamente tutto il Libretto d'uso. Il Libretto d'uso è a disposizione anche sulla scheda "Manuali e strumenti" del nostro sito web: www.i-tec.cz/it/. In caso di problemi rivolgersi al supporto tecnico: support@itecproduct.com

ČESKY

Prosíme o pečlivé přečtení celého manuálu. Podrobný manuál je k dispozici na našem webu www.i-tec.cz v záložce „Manuály, ovladače“ u tohoto produktu. V případě problémů se můžete obrátit na naši technickou podporu: support@itecproduct.com

POLSKI

Upewnij się, że uważnie przeczytałeś instrukcji obsługi. Szczegółowy podręcznik jest dostępny na naszej stronie internetowej www.i-tec.cz/pl/ w zakładce "Instrukcje, sterowniki". W razie jakichkolwiek problemów, skontaktuj się z naszym serwisem pod adresem: support@itecproduct.com

SLOVENSKY

Prosíme o dôkladné prečítanie celého manuálu. Podrobný manuál je k dispozícii tiež na našom webe www.i-tec.cz v záložke „Manuály, ovladače“ pri tomto produkte. V prípade problémov sa môžete obrátiť na našu technickú podporu: support@itecproduct.com

LIETUVOS

Prašome įdėmiai perskaityti visą vadovą. Išsamų vadovą galite rasti mūsų svetainėje www.i-tec.cz/en/ šio produkto skyrelyje „Manuals, drivers“. Iškilus problemoms galite susisiekti su mūsų technine pagalba: support@itecproduct.com

NEDERLANDS

Wij vragen u vriendelijk om de volledige handleiding zorgvuldig door te lezen. Een gedetailleerde handleiding van dit product is beschikbaar op onze website www.i-tec.cz/nl/ onder het tabblad "Handleidingen en drivers". Mochten er zich problemen voordoen kunt u contact opnemen met ons supportcenter via support@itecproduct.com.

USB 3.0 to HDMI and VGA Adapter

ENGLISH.....	04–14
DEUTSCH.....	15–25
FRANÇAIS.....	26–36
ESPAÑOL.....	37–47
ITALIANO.....	48–58
ČESKY.....	59–69
POLSKI.....	70–80
SLOVENSKY.....	81–91
LIETUVOS.....	92–102
NEDERLANDS.....	103–113
PORTUGUÊS.....	114
WEEE	115–116
Declaration of Conformity.....	117–118
FCC	119



USB 3.0 to HDMI and VGA Adapter

TERMINOLOGY

Interface / port / connector / input / slot – a place where two devices are physically connected.

Chipset – a semiconductor device in a laptop, tablet or PC controlling the function of a port.

USB / 3.0 / 2.0 – a standard for USB interface / port for connection of various USB devices. Various USB devices can be connected to the docking station or adapter using the USB interface type A. USB type B is used for connecting the docking station or adapter to a laptop, tablet or PC.

HDMI – a standard for digital graphical interface / port for connection of monitors and other graphical display devices.

VGA – a standard for analog graphical interface / port for connection of monitors and other graphical display devices.

SPECIFICATION

- 1 x integrated USB 3.0 cable for connecting to a device with USB 3.0, USB-C or Thunderbolt 3 (USB 3.0 to USB-C adapter included)
- Video ports: 1x HDMI, 1x VGA
- Resolution:
 - 1 monitor – 1x HDMI up to 4K/30Hz
 - 1 monitor – 1x VGA up to 1920x1080/60Hz
- 2 monitors – 1x HDMI + 1x VGA up to 4K/30Hz + 1920x1080/60Hz
- OS: Windows 7 / 8 / 8.1 / 10, macOS 10.13 and higher, Android 7 and higher
- Product dimensions: 115 x 43 x 15 mm
- Cable length: 14 cm
- Product weight: 50 g

DESCRIPTION OF THE ADAPTER

1. HDMI port
2. VGA port
3. USB 3.0 cable



SYSTEM REQUIREMENTS

Hardware requirements: Device with a free USB 3.0, USB-C or Thunderbolt 3 port

Operating system: Windows 7 / 8 / 8.1 / 10, macOS 10.13 and later, Android 7 and later

DRIVER INSTALLATION

Download the drivers for the adapter from our website at www.i-tec.cz/en in the Download tab for this product and confirm automatic installation.

macOS: After the driver is installed, it must be enabled in macOS settings. Instructions for enabling the driver can be found on our website at www.i-tec.cz/setup

Android: The driver can be downloaded from Google Play. You can find the link on our website at www.i-tec.cz/setup

CONNECTING A HDMI MONITOR

The adapter provides 1x HDMI 4K Ultra HD port for connecting external screen or projector with HDMI interface. For displaying your images you can use a modern plasma or LCD monitors and TVs. The graphic chip, which is the heart of the docking station, **supports up to 4K resolution 3840x2160/30Hz**. Connect the monitor to the docking station using a high-quality HDMI cable. During installation of an additional monitor the screen of the notebook or tablet can flicker which is a standard condition.

CONNECTION A VGA MONITOR

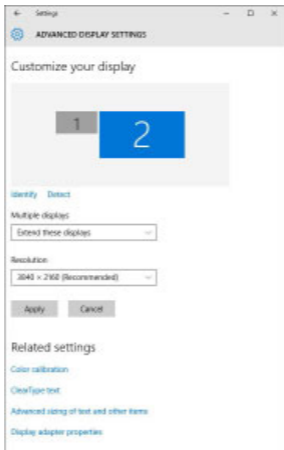
The adapter provides 1x VGA Full HD port for connecting external screen or projector with VGA interface. For displaying your images you can use a plasma or LCD monitors and TVs. Connect the monitor to the docking station using a VGA cable. During installation of an additional monitor the screen of the notebook or tablet can flicker which is a standard condition.)

The majority of issues with the docking station and connected peripherals can be resolved by disconnecting the USB 3.0 cable of the docking station from the USB 3.0 port on the PC / Mac / smartphone / tablet and reconnecting it after approximately 10 seconds.

USING IN WINDOWS OS

Advanced configuration for the graphics – after connecting the monitor and clicking on the settings for “Image Resolution” in Windows, you can select the monitor you want to use.

USB 3.0 to HDMI and VGA Adapter



By clicking on the second monitor and moving it you can position this monitor as required relative to the original monitor of your laptop / tablet

Now you can set Extend and Mirror mode:

- Mirror mode: on the monitor select the 2nd Monitor, select Several monitors → Mirror this display → OK.
- Extend mode: on the monitor select the 2nd Monitor, select Several monitors → Extend this display → OK.



Mirror Mode

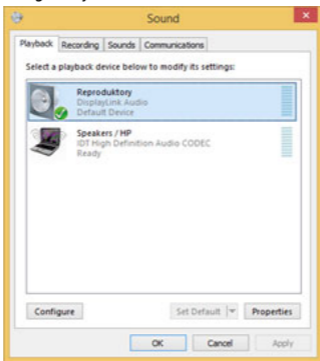


Extended Mode



Mirror and Extended mode

Audio settings – Output audio device to play audio via the HDMI port must be set here: Start – Settings – System – Audio – set to SMI USB Audio.

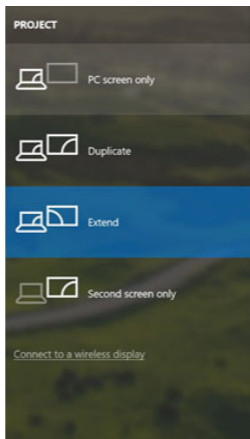


USB 3.0 to HDMI and VGA Adapter

The Standby / Hibernate mode and the Video port – after the activation of the laptop / tablet from the Standby / Hibernate mode the primary (original) monitor is displayed, for this reason we recommend using the monitor that is integrated with the laptop / tablet as the primary monitor, so that you can log on to the system again.

The Mirror mode – the additional monitor takes on the parameters of the original monitor in the system, i.e., if you select the Mirror mode and the original monitor resolution is e.g. 1280x1024 then the screen will be displayed on the additional monitor with a resolution of max. 1280x1024 (even if you set a higher resolution).

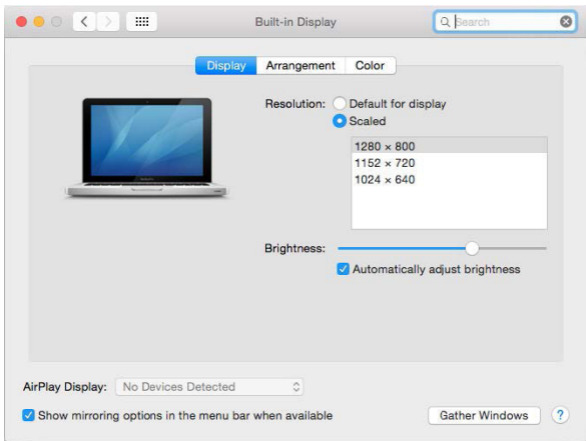
Pressing the keys „Windows“ + P you can also easily control the monitors – for using a monitor in Win 10 you can select: Computer screen only, Mirror, Extend, Second screen only



Control the monitor in Windows 10

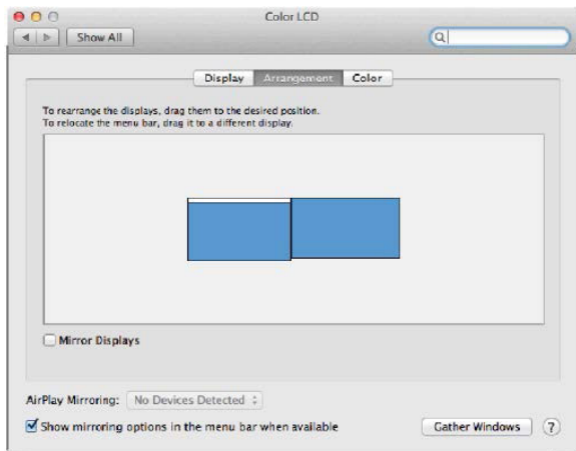
USING IN MAC OS X

After connecting the monitor, the screen on your Mac will glimmer, which is a standard condition, after stabilization it is possible to perform standard setting of the monitor here: System Preferences-Displays:



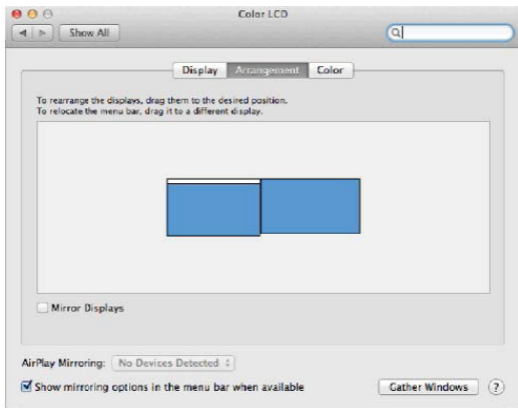
Click on Arrangement and in the default mode (Extended desktop) click on the new monitor and drag it as necessary vis-à-vis the Mac monitor. If you select Mirror displays the mode will change to Mirror (the resolution of the monitors will be automatically adjusted according to their parameters and the highest possible resolution will be set on both monitors). By cancelling the Mirror displays option you will return to the Extended desktop mode.

USB 3.0 to HDMI and VGA Adapter



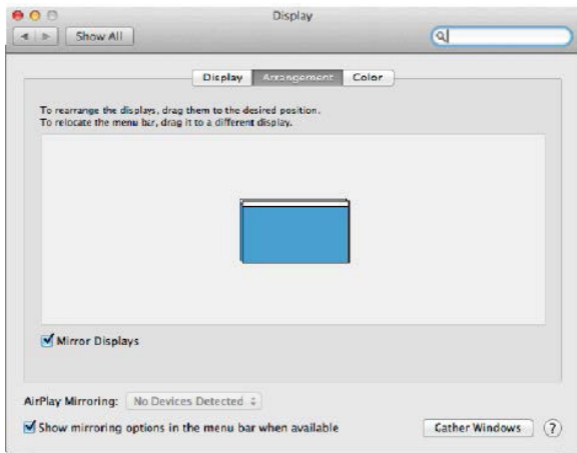
Extended mode: The arrow indicates the possible position of the connected monitor vis-à-vis the Mac monitor.

MENU
BAR



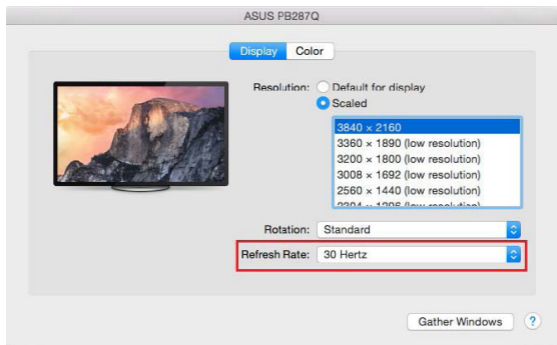
Extended mode: In this mode you can choose the Main monitor by dragging the Menu Bar.

USB 3.0 to HDMI and VGA Adapter

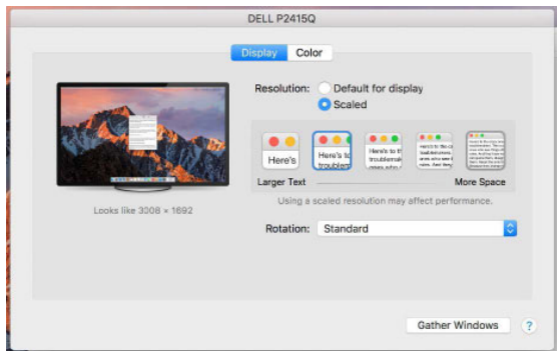


Mirror mode: This mode can only be used if supported by the Mac.

Click on Gather Windows: using this option you can choose the settings of the corresponding monitor – Scaled (offers available resolutions), Rotation (Standard, 90°, 180° and 270°) and Refresh rate (if offered). Below the following setting options are displayed. This may vary, depending on your monitor.



Display option 1



Display option 2

USB 3.0 to HDMI and VGA Adapter

In Scaled mode click on the required icon, the resolution is displayed below (which looks like this, 3008x1692 = 4K@30Hz)

Closed-display mode – 4 conditions have to be met to prevent the MacBook from turning off. The MacBook must be connected to power and an external keyboard, mouse and monitor must be connected. You can then close the MacBook lid and work only with the external monitor.

When running on battery power, the use of an HDMI monitor is limited by the Mac. In some cases, display issues can be resolved by disconnecting the docking station's USB 3.0 cable from the Mac's USB 3.0 port and reconnecting it after approximately 10 seconds. Wait for your peripherals to finish connecting. The majority of issues with fixing black screen issues on the connected monitor after putting the Mac to sleep mode, using the screen saver, restarting the Mac or turning the Mac on/off can be resolved the same way.

SAFETY INSTRUCTIONS

- Do not expose to extreme temperatures and air humidity
- Do not cover, risk of fire.
- Use the device on flat surfaces – you will prevent it from slipping and falling to the ground.
- Save the user manual for a possible use later.

In cooperation with the service department:

- Check functionality after falling to water or to the ground.
- Check functionality when the cover is broken.
- Send the device back if it does not work in accordance with the user manual.

FREQUENTLY ASKED QUESTIONS

Available on our website www.i-tec.cz/en on the "FAQ" tab of this product.

BEGRIFFSWÖRTERBUCH

Schnittstelle / Port / Anschluss / Eingang / Steckplatz – Stelle, an der zwei Geräte physisch verbunden werden.

Kontroller – Halbleiterbestandteil (s.g. Chipsatz) in Notebook, Tablet-PC, der die Arbeit eines der Ports sichert.

USB 3.0 / 2.0 – Standard für USB Schnittstelle / Port für den Anschluss von verschiedenen USB Geräten. An Docking Station oder Adapter ist es möglich, verschiedene USB Geräte mit Hilfe von USB Schnittstelle Type A anzuschließen. Port USB Type B dient zum Anschluss von Docking Station oder Adapter an Notebook, Tablet-PC, PC.

HDMI – Standard für digitale Grafikschnittstelle / Port, die zum Anschluss von Bildschirmen und anderen Grafikbildschirmgeräten dient.

VGA – ist ein analoger Standard für Computerabbildungstechnik / -port, der zum Anschluss von Bildschirmen und anderen grafischen Abbildungsgeräten dient.

SPEZIFIKATION

- 1x integriertes "USB 3.0"-Kabel für Anschluss an Gerät mit USB 3.0, USB-C oder Thunderbolt-3 (der "USB 3.0"-Verbindungsstecker für USB-C gehört zum Lieferumfang)
- Videoports: 1x HDMI, 1x VGA
- Auflösung:
 - 1 Bildschirm – 1x HDMI bis zu 4K/30Hz
 - 1 Bildschirm – 1x VGA bis zu 1920x1080/60Hz
 - 2 Bildschirme – 1x HDMI + 1x VGA bis zu 4K/30Hz + 1920x1080/60Hz
- Produktabmessungen: 115 x 43 x 15 mm
- Produktgewicht: 50 g

ADAPTER-BESCHREIBUNG

1. HDMI Anschluss
2. VGA Anschluss
3. USB 3.0 Kabel



USB 3.0 to HDMI and VGA Adapter

Hardwareanforderungen: Gerät mit freiem USB 3.0, USB-C oder Thunderbolt 3

Betriebssystem: Windows 7 / 8 / 8.1 / 10, macOS 10.13 und aktueller, Android 7 und aktueller

TREIBERINSTALLATION

Die Treiber für den Verbindungsstecker laden Sie über unsere Webseiten www.i-tec.cz/de, im „Download“-Reiter bei diesem Produkt herunter und bestätigen anschließend die automatische Installation.

macOS: Nach Installation des Treibers ist dieser Treiber in den Einstellungen von macOS zuzulassen. Die diesbezügliche Anleitung ist auf unseren Webseiten www.i-tec.cz/setup zu finden

Android: Der Treiber ist über Google Play herunterzuladen. Den Link finden Sie auf unseren Webseiten www.i-tec.cz/setup

ANSCHLUSS VON HDMI-BILDSCHIRM

Der Adapter ist mit einem 1 x HDMI 4K Ultra HD-Anschluss ausgestattet, um einen externen Monitor oder Projektor mit einer HDMI-Schnittstelle zu verbinden. Als Abbildungsgerät können Sie moderne Plasma- oder LCD-Bildschirme und Fernseher nutzen. Der grafische Chipsatz, der „das Herz“ der Docking Station darstellt, unterstützt bis zu 4K Auflösung 3840x2160@30Hz. Für den Anschluss des Bildschirms an die Docking Station ist ein hochwertiges HDMI-Kabel zu verwenden. Während der Installation des Zusatzbildschirms kann das Display des Notebooks, Tablets oder PCs blinken, was ein Standardzustand ist.

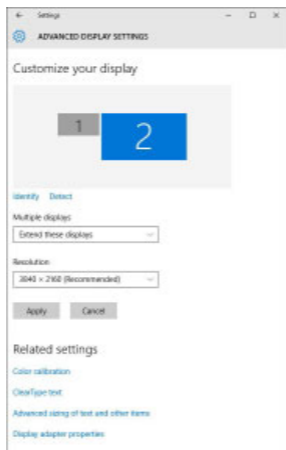
ANSCHLUSS VON VGA-BILDSCHIRM

Der Adapter ist mit einem 1 x VGA Full HD-Anschluss zum Anschluss eines externen Monitors oder Projektors mit einer VGA-Schnittstelle ausgestattet. Als Abbildungsgerät können Sie moderne Plasma- oder LCD-Bildschirme und Fernseher nutzen. Für den Anschluss des Bildschirms an die Docking Station ist ein VGA-Kabel zu verwenden. Während der Installation des Zusatzbildschirms kann das Display Ihres Gerätes blinken, was ein Standardzustand ist.

Die meisten Probleme mit der Docking-Station und den angeschlossenen Peripherien lassen sich beheben, indem das "USB 3.0"-Kabel der Docking-Station vom "USB 3.0"-Port des PC / Mac / Smartphones / Tablets getrennt und nach ca. 10 Sekunden wieder angeschlossen wird.

VERWENDUNG UNTER OS WINDOWS

Fortgeschrittene Konfiguration für Grafik – nach dem Anschluss an Bildschirm und Klicken auf Einstellungen für „Abbildungsauflösung“ vom Windows System kann die Bildschirmbenutzung gewählt werden.



Nach dem Klick auf den zweiten Bildschirm und nach seinem Verschieben können Sie ihn nach Bedarf gegenüber dem primären Bildschirm von Ihrem Notebook / Tablet-PC platzieren

Es ist möglich Erweitern (Extend) und Spiegeln / Duplizieren (Mirror) einzustellen):

- Modus Spiegeln / Duplizieren (Mirror): auf dem Bildschirm wählen Sie 2. Bildschirm, bei mehreren Bildschirmen->diese Abbildung duplizieren->OK.
- Modus Erweitern (Extend): auf dem Bildschirm wählen Sie 2. Bildschirm, bei mehreren Bildschirmen->diese Abbildung erweitern->OK.

USB 3.0 to HDMI and VGA Adapter



Mirror Mode

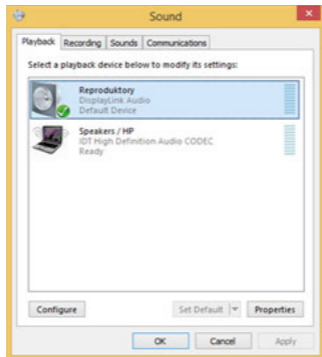


Extended Mode



Modi Erweitern und Spiegeln

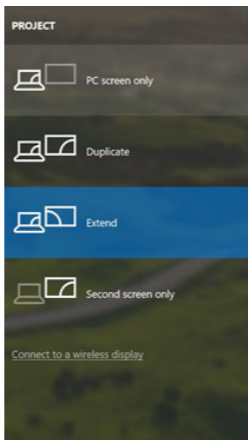
Toneinstellung – Der Ton des Ausgangsgeräts zum Anhören über HDMI-Ausgang ist hier einzustellen: Start – Einstellungen – System – Ton – SMI USB Audio einstellen.



Standby / Hibernate Betrieb und Video Port – nach der Aktivierung des Notebooks / Tablet-PCs / Computers aus dem Standby / Hibernate Betrieb wird das bestehende Display (Primärdisplay) angezeigt, deswegen empfehlen wir, den Notebook- / Tablet-PC- als Primärdisplay zu verwenden, um sich wieder im System anmelden zu können.

Mirror Betrieb – das Zusatzdisplay richtet sich nach den Parametern des Gerätedisplays, d.h. falls Sie den Mirror Betrieb einstellen und das integrierte Display über die Auflösung von 1280x1024 verfügt, wird der Bildschirm mit der maximalen Auflösung von 1280x1024 übertragen (auch wenn eine höhere Auflösung eingestellt wird).

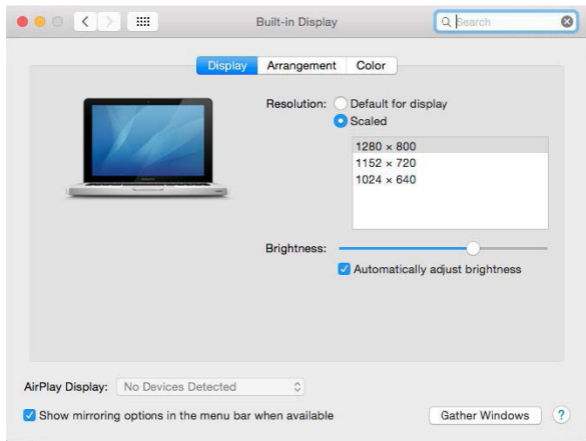
Mit Hilfe der Tastenkombination „Windows“ + P ist es auch möglich, beide Displays einfach zu bedienen – zur Verwendung von Display unter Win 10 können Sie Folgendes wählen: Nur PC-Bildschirm, Duplizieren, Erweitern, Nur zweiter Bildschirm.



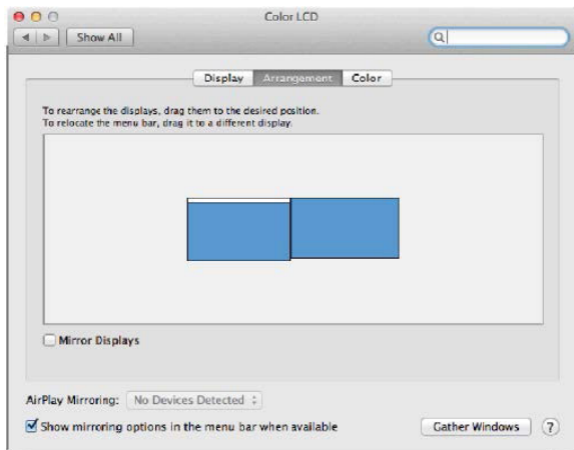
Bildschirmeinstellungen unter Windows 10

VERWENDUNG UNTER MAC OS X

Nach dem Anschluss von Bildschirm wird das Display auf Ihrem Mac blinken, was ein Standardzustand ist, und nach der Stabilisierung kann die Standardeinstellung hier vorgenommen werden: Systemeinstellungen-Bildschirme.



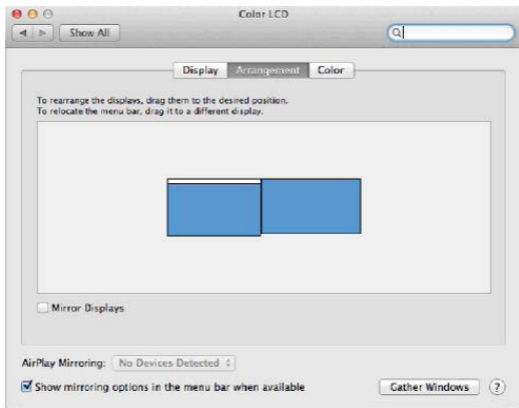
Klicken Sie auf Anordnen und im erweiterten Modus klicken Sie auf den neuen Bildschirm und ziehen ihn nach Bedarf hin zum Mac Bildschirm. Durch die Wahl „Bildschirme spiegeln“ wird der Modus auf „Spiegeln“ (die Auflösung der Bildschirme wird automatisch nach ihren Parametern geändert und auf die möglichst höchste Auflösung auf beiden Bildschirmen eingestellt) eingestellt. Durch Rücknahme der Wahl „Bildschirme spiegeln“ kehren Sie zum Modus „Erweitern“ zurück.



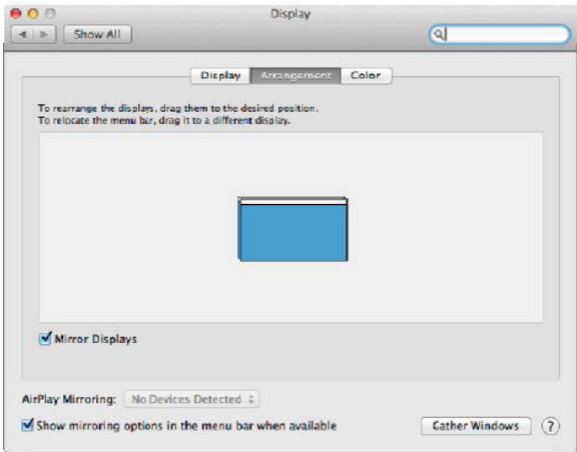
Modus „Erweitern“: In diesem Modus können Sie den Hauptbildschirm durch Bewegen der Leiste Menu Bar wählen.

USB 3.0 to HDMI and VGA Adapter

MENU
BAR



Modus „Spiegeln“: Kann verwendet werden, wenn er von Mac angeboten wird.
Mirror mode: This mode can only be used if supported by the Mac.



Klicken Sie auf „Fenster sammeln“: durch diese Wahl können Sie die Einstellung des entsprechenden Bildschirms wählen – Auflösung (zeigt verwendbare Auflösungen an), Drehung (Standard, 90°, 180° und 270°) und Wiederholrate (falls angeboten wird). Abhängig von verwendetem Bildschirm gibt es folgende Einstellungsmöglichkeiten:

USB 3.0 to HDMI and VGA Adapter

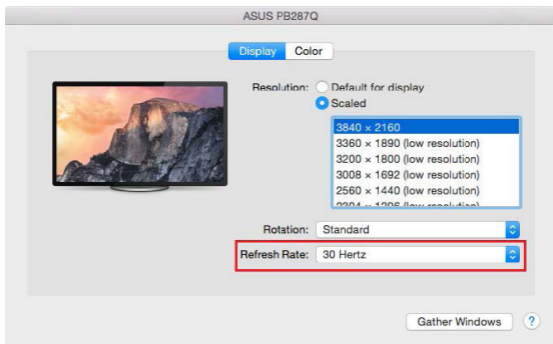


Abbildung 1

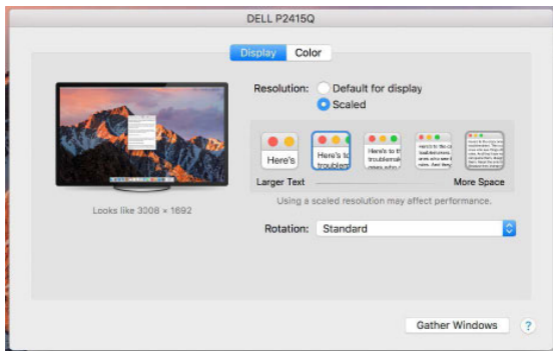


Abbildung 2

Im angepassten Modus klicken Sie auf die von Ihnen gewählte Schaltfläche, unter dem Bildschirm erscheint die Auflösung (hier zum Beispiel 3008x1692 = 4K@30Hz)

Geschlossener Display-Modus – es müssen 4 Bedingungen erfüllt sein, damit das Macbook nicht ausgeschaltet wird. Das Macbook ist an die Stromversorgung anzuschließen und es ist eine externe Tastatur, Maus und Bildschirm anzuschließen. Anschließend kann der Macbook-Deckel geschlossen sowie nur mit dem externen Bildschirm gearbeitet werden.

Bei Stromversorgung über Akku ist die Verwendung eines HDMI-Monitors durch Mac beschränkt. In einigen Fällen kann dies bei Anzeigeproblemen behoben werden, indem das "USB 3.0"-Kabel der Docking-Station vom "USB 3.0"-Port des Mac getrennt und nach ca. 10 Sekunden wieder angeschlossen wird. Warten Sie, bis der Anschluss aller Peripherien abgeschlossen wurde. Die meisten Probleme mit der Wiederherstellung der Bildschirmanzeige am angeschlossenen Bildschirm nach Stand-by-Modus des Mac, nach Verwendung des Bildschirmschoners, nach einem Restart des Mac, nach Einschalten / Ausschalten des Mac lassen sich auf die gleiche Weise beheben.

SICHERHEITSHINWEISE

- Setzen Sie das Gerät keinen extremen Temperaturen und Feuchtigkeit aus.
- Nicht abdecken, Zündgefahr.
- Verwenden Sie das Gerät auf flachem Untergrund, um zu verhindern, dass es rutscht und auf den Boden fällt.
- Bewahren Sie das Handbuch zur späteren Verwendung auf.

In Zusammenarbeit mit der Serviceabteilung:

- Überprüfen Sie die Funktionalität, nachdem das Gerät ins Wasser oder auf den Boden gefallen ist.
- Überprüfen Sie die Funktionalität bei Beschädigung der Abdeckung.
- Reklamieren Sie Geräte, die nicht so funktionieren wie im Handbuchs beschrieben.

HÄUFIG GESTELLTE FRAGEN

Verfügbar auf unserer Webseite www.i-tec.cz/de auf der Registerkarte "FAQ" dieses Produkts.

VOCABULAIRE DE TERMES TECHNIQUES

L'interface / port / connecteur / l'entrée / fente – c'est un lieu d'interconnexion physique parmi deux dispositifs.

Contrôleur – composant semi-conducteur (ie Chipset.) : permet, sur votre ordinateur portable, tablette, PC, d'assurer le fonctionnement des ports.

USB 3.0 / 2.0 – il s'agit du standard pour l'interface USB / port afin d'assurer le branchement de divers périphériques USB. C'est qu'il est possible de brancher, par l'intermédiaire de l'interface USB type A, des divers périphériques USB sur la station d'accueil ou sur l'adaptateur. Le port USB type B sert pour le branchement de la station d'accueil ou de l'adaptateur sur votre ordinateur portable, tablette tactile, ordinateur de bureau (PC).

HDMI – il s'agit du standard pour l'interface graphique numérique / port qui s'occupe du branchement des écrans d'affichage ainsi que d'autres dispositifs d'affichage graphiques.

VGA – norme pour interface graphique analogique permettant la connexion de moniteurs et autres dispositifs d'affichage graphique

SPÉCIFICATIONS

- 1x câble intégré USB 3.0 pour les connexions avec des appareils avec ports USB 3.0, USB-C ou Thunderbolt 3 (l'adaptateur USB 3.0 pour le port USB-C est vendu avec le câble)
- Ports vidéos : 1x HDMI, 1x VGA
- Résolution :
- 1 moniteur – 1x HDMI jusqu'à 4 K/30 Hz
- 1 moniteur – 1x VGA jusqu'à 1920 x 1080/60 Hz
- 2 moniteurs – 1x HDMI + 1x VGA jusqu'à 4 K/30 Hz + 1920 x 1080/60 Hz
- Dimensions du produit: 115 x 43 x 15 mm
- Poids du produit : 50 g

ADAPTER-BESCHREIBUNG

1. Un port HDMI
2. Un port VGA
3. USB 3.0 Câble



CONFIGURATION REQUISE

Hardware nécessaire: Équipement disposant d'un USB 3.0, USB-C ou Thunderbolt 3 libre

Système d'exploitation: Windows 7 / 8 / 8.1 / 10, macOS 10.13 et plus récents, Android 7 et plus récents

INSTALLATION DU PILOTE

Vous pouvez télécharger le pilote de l'adaptateur sur notre page internet www.i-tec.cz/fr dans la « Download » du produit, puis acceptez-en l'installation automatique.

macOS: Après avoir installé le pilote, il faut donner l'autorisation à ce dernier de fonctionner dans les paramètres macOS. Vous trouverez les instructions pour réaliser ce réglage sur notre page internet www.i-tec.cz/setup

Android: Vous pouvez télécharger le pilote sur Google Play. Le lien du téléchargement se trouve sur notre page internet www.i-tec.cz/setup

BRANCHEMENT DE L'ÉCRAN HDMI

L'adaptateur est équipé d'une interface HDMI 4K Ultra HD permettant de connecter un moniteur externe ou un projecteur doté d'une interface HDMI. En qualité d'un appareil d'affichage, vous pouvez utiliser des écrans modernes ACL ou plasma et des téléviseurs. C'est le chipset graphique qui est le « cœur » de la station d'accueil, tout en supportant la résolution 4K jusqu'à 3840x2160@30Hz. Pour assurer le branchement d'un écran sur la station d'accueil, veuillez utiliser un câble HDMI haute qualité, s'il vous plaît. Au cours de l'installation du respectif écran additionnel, il se peut que, l'écran de votre ordinateur portable, Mac, tablette tactile ou ordinateur de bureau (PC) soit en train de clignoter ; c'est que ce n'est aucune faute, il s'agit d'un état standard.

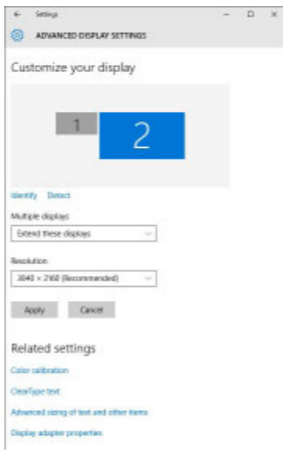
CONNECTION D'UN MONITEUR VGA

L'adaptateur est équipé d'une interface Full HD VGA permettant la connexion d'un moniteur externe ou d'un projecteur possédant une interface VGA. Vous pouvez utiliser un moniteur ou un téléviseur plasma ou LCD pour l'affichage de vos images. Connectez le moniteur à la station d'accueil à l'aide d'un câble VGA. Lors de l'installation d'un moniteur supplémentaire, l'écran du portable ou de la tablette peut scintiller, ce qui est normal.

La plupart des problèmes liés à la station d'accueil et aux périphériques connectés peuvent être résolus en déconnectant le câble USB 3.0 de la station d'accueil du port USB 3.0 de votre PC / Mac / smartphone / tablette, puis en le connectant à nouveau après 10 secondes.

UTILISATION DANS LE SYSTÈME WINDOWS

Configuration avancée pour les graphiques - après avoir connecté le moniteur et après avoir cliqué sur les paramètres "Résolution d'image" dans Windows, vous pouvez sélectionner le moniteur que vous souhaitez utiliser.



En cliquant sur le deuxième moniteur et en le déplaçant, vous pouvez positionner ce moniteur selon vos besoins en lieu et place du moniteur d'origine de votre ordinateur portable / tablette

Maintenant, vous pouvez définir les mode extension et Miroir:

- Le mode miroir: sur le moniteur, sélectionnez le 2e moniteur sur le moniteur principal, sélectionnez "plusieurs moniteurs" ->réfléchir cet affichage->OK.
- Le mode extension: sélectionnez le 2ème moniteur sur le moniteur principal, sélectionnez "plusieurs moniteurs"->Étendre cet affichage->OK.



Mirror Mode

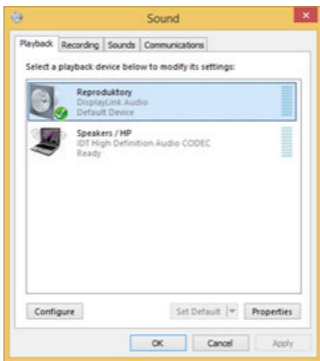


Extended Mode



Mode "miroir" et "extension"

Paramètres audio – Pour régler un équipement de sortie de son pour l'écoute par une sortie HDMI, il faut aller ici : Démarrage – Paramètres – Système – Son – activer le paramètre SMI USB Audio.

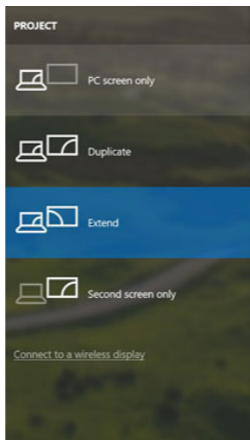


USB 3.0 to HDMI and VGA Adapter

Le mode veille / veille prolongée et le port vidéo – après activation du notebook / tablette en mode veille / veille prolongée, s'affiche le moniteur principal (original), c'est pourquoi nous vous recommandons d'utiliser le moniteur intégré au notebook / tablette comme moniteur principal afin que vous puissiez vous connecter à nouveau au système.

Le mode Miroir – le moniteur supplémentaire reprend les réglages des paramètres originaux du moniteur d'origine, c'est-à-dire que si vous sélectionnez le mode Miroir et que la résolution du moniteur original est 1280x1024, la résolution d'écran du moniteur supplémentaire sera au max. de 1280x1024 (même si vous définissez une résolution supérieure).

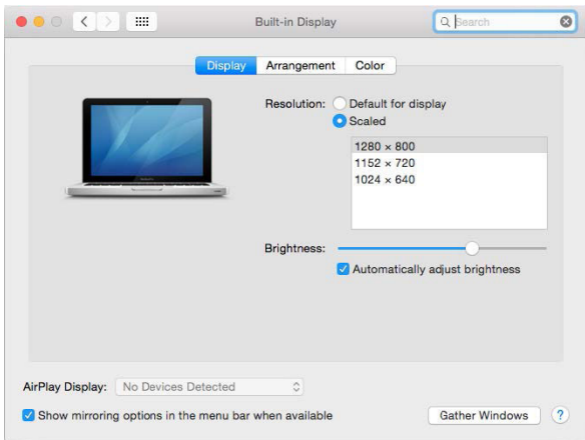
En appuyant sur les touches "Windows" + P, vous pouvez également facilement contrôler les moniteurs - pour utiliser un moniteur dans Win 10, vous pouvez sélectionner: écran d'ordinateur uniquement, miroir, étendre, deuxième écran seulement.



Utilisation dans Win 10

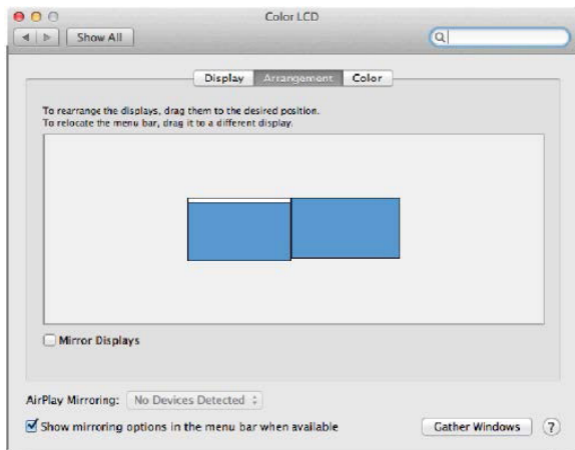
UTILISATION DANS MAC OS X

Après avoir connecté le moniteur, l'écran de votre Mac sera brillant, ce qui est une condition standard, et après stabilisation, il sera possible d'effectuer une configuration standard du moniteur ici: Préférences Système-Affichage:



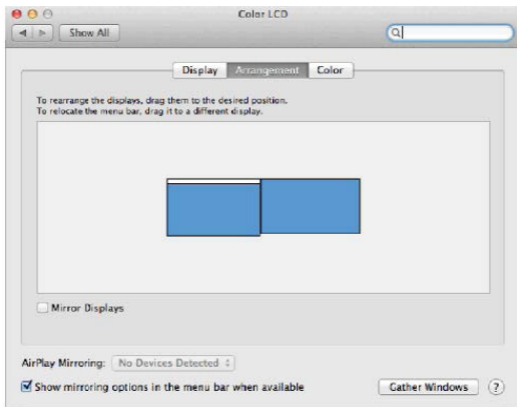
Cliquez sur Arrangement et dans le mode par défaut (Bureau étendu), cliquez sur le nouveau moniteur et faites-le glisser au besoin vers le moniteur Mac. Si vous sélectionnez le mode Affichage Miroir, le mode passera en mode Miroir (la résolution des moniteurs sera automatiquement ajustée en fonction de leurs paramètres et la résolution la plus élevée sera réglée sur les deux moniteurs). En annulant le mode affichage miroir, vous retournerez au mode bureau étendu.

USB 3.0 to HDMI and VGA Adapter



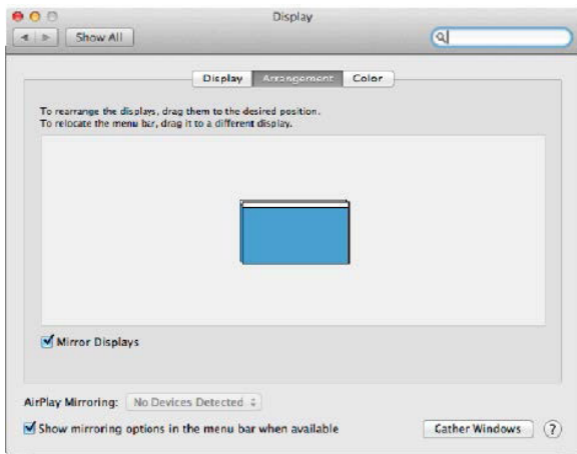
Le mode extension: La flèche indique la position possible du moniteur connecté par rapport au moniteur Mac.

MENU
BAR



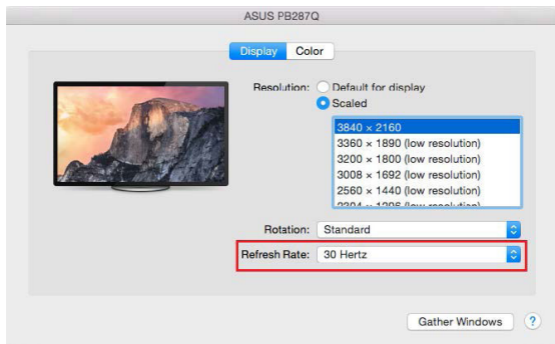
Le mode extension: Dans le mode étendu, vous pouvez choisir le moniteur principal en faisant glisser la barre de menus.

USB 3.0 to HDMI and VGA Adapter

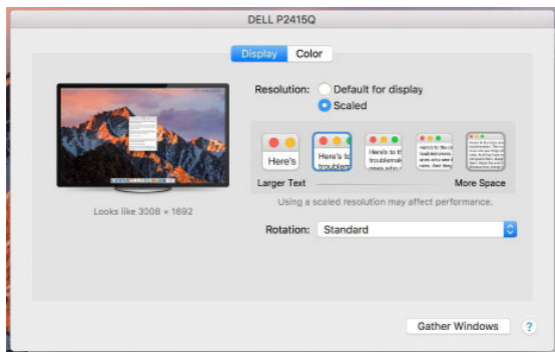


Le mode miroir: Ce mode ne peut être utilisé que s'il est pris en charge par votre Mac.

Cliquez sur Rassembler les fenêtres: en utilisant cette option, vous pouvez choisir les paramètres du moniteur correspondant - Échelle (offre les résolutions disponibles), Rotation (Standard, 90°, 180° et 270°) et Taux de rafraîchissement (selon versions). Les options peuvent varier selon le moniteur utilisé:



Vue option 1



Vue option 2

USB 3.0 to HDMI and VGA Adapter

Dans le mode "mise à l'échelle", cliquez sur l'icône de votre choix, la résolution d'écran est affichée en-dessous (Ici, visuellement, 3008x1692 @ 30Hz = 4K)

Mode d'affichage fermé – pour que votre MacBook ne s'éteigne pas, il faut remplir 4 conditions. Votre MacBook doit être branché sur le secteur, le clavier externe doit être connecté ainsi que la souris et le moniteur. Il vous sera ensuite possible de rabattre l'écran du MacBook et de ne travailler qu'avec un moniteur externe.

Si votre Mac utilise sa batterie, l'utilisation de l'écran HDMI est limitée par le Mac. Dans certains cas, les problèmes d'affichage peuvent être résolus en déconnectant le câble USB 3.0 de la station d'accueil du port USB 3.0 de votre Mac puis en le connectant à nouveau après 10 secondes. Attendez de bien avoir connecté tous les périphériques. La plupart des problèmes de renouvellement de l'écran sur le moniteur connecté, que ce soit après avoir mis en veille Mac, après utilisation de l'écran de veille, après le redémarrage de Mac, ou encore après avoir éteint ou allumé votre Mac, peuvent être résolus de la même manière.

INSTRUCTIONS DE SÛRETÉ

- Ne pas exposer aux températures extrêmes ni à l'humidité d'air.
- Ne pas couvrir, risque d'inflammation.
- Veuillez utiliser, s'il vous plaît, des dessous (fonds) plats pour y poser le dispositif – pour éviter son glissement et tombée à terre.
- Veuillez garder, s'il vous plaît, le présent Guide d'instructions et mode d'emploi pour son éventuelle utilisation postérieure.

Veuillez collaborer, s'il vous plaît, avec le Département de Service :

- Pour vérifier le bon et correct fonctionnement du dispositif après une tombée à l'eau ou à terre.
- Pour vérifier le bon et correct fonctionnement quand le couvercle montre une rupture.
- Pour procéder à une réclamation du dispositif qui ne fonctionne pas conformément au présent Guide d'instructions et mode d'emploi.

RÉPONSES AUX QUESTIONS FRÉQUEMMENT POSÉES

À votre disposition sur notre page web www.i-tec.cz/fr, où se trouvent sous l'onglet de « FAQ » qui correspondent au respectif produit.

GLOSARIO DE TÉRMINOS

Interfaz / puerto / conector / entrada / ranura – Un lugar donde dos dispositivos están físicamente interconectados.

Unidad de control (UC) – Un componente semiconductor (llamado chipset) en una PC/ tableta, que proporciona la operación de uno de los puertos.

USB 3.0 / 2.0 – Interfaz USB / puerto estándar para conectar diferentes dispositivos USB. Puede conectar dispositivos USB diferentes al replicador de puertos o al adaptador mediante un puerto USB de tipo A. El puerto USB de tipo B se utiliza para conectar un replicador de puertos o un adaptador para portátil / tableta.

Puerto HDMI – Interfaz gráfica / puerto para conectar pantallas y otros dispositivos de visualización gráfica.

VGA – Es modo estándar analógico de visualización / Conector para conectar las pantallas y otros dispositivos visuales.

ESPECIFICACIONES

- 1x cable USB 3.0 integrado para conectar a dispositivos USB 3.0, USB-C o Thunderbolt 3 (adaptador USB 3.0 a USB-C incluido)
- Puertos de video: 1x HDMI, 1x VGA
- Resolución:
 - 1 monitor - 1x HDMI hasta 4K / 30Hz
 - 1 monitor - 1x VGA hasta 1920x1080 / 60Hz
 - 2 monitores - 1x HDMI + 1x VGA hasta 4K / 30Hz + 1920x1080 / 60Hz
- Dimensiones del producto: 115 x 43 x 15 mm
- Peso del producto: 48 g

DESCRIPCIÓN DEL REPLICADOR DE PUERTOS

1. Puerto HDMI
2. Puerto VGA
3. Cable integrado con conector USB 3.0



REQUISITOS DEL SISTEMA

Requisitos de hardware: dispositivo con USB 3.0, USB-C o Thunderbolt 3 libre

Sistema operativo: Windows 7/8 / 8.1 / 10, macOS 10.13 y posterior, Android 7 y posterior

INSTALLATION DU PILOTE

Descargue los controladores para el adaptador de nuestro sitio web www.i-tec.cz/es en la pestaña "Descargar" de este producto y confirme la instalación automática.

macOS: después de instalar el controlador, debe habilitarlo en la configuración de macOS. Las instrucciones sobre cómo hacerlo se pueden encontrar en nuestro sitio web www.i-tec.cz/setup

Android: descargue el controlador de Google Play. Puede encontrar el enlace en nuestro sitio web www.i-tec.cz/setup

CONEXIÓN DE LA PANTALLA HDMI

El adaptador está equipado con un puerto 1 x HDMI 4K Ultra HD para conectar una pantalla externa o proyector con una interfaz HDMI. Puede usar también las pantallas de plasma, monitores LCD o televisores como dispositivos visuales. La Unidad de procesamiento gráfico (GPU) que es el corazón del replicador de puertos soporta resolución 4K hasta 3840x2160@30Hz. Para conectar su pantalla al replicador de puerto necesita un cable HDMI de alta calidad. Durante la instalación puede parpadear la pantalla de su portátil, Mac o tableta, este estado es normal.

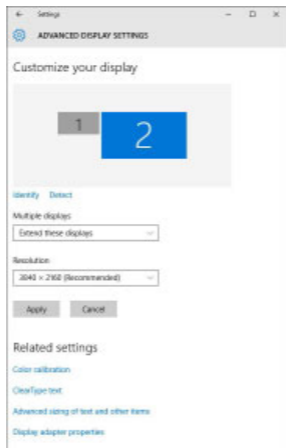
CONEXIÓN DE LA PANTALLA VGA

El adaptador está equipado con un puerto 1 x VGA Full HD para conectar una pantalla externa o un proyector con una interfaz VGA. Puede usar también las pantallas de plasma, monitores LCD o televisores como dispositivos visuales. Para conectar su pantalla al replicador de puerto necesita un cable VGA. Durante la instalación puede parpadear la pantalla de su portátil, Mac o tableta, este estado es normal.

La mayoría de los problemas con el replicador de puertos y los periféricos conectados se pueden resolver desconectando el cable de acoplamiento USB 3.0 del puerto USB 3.0 de la PC / Mac / smartphone/ tableta y volviéndolo a conectar después de unos 10 segundos.

USO EN OS WINDOWS

Configuración avanzada para salida gráfica – después de conectar la pantalla y después hacer clic a „ Resolución de pantalla „de sistema Windows, puede elegir uso de pantalla.



Coloque un monitor adicional en el monitor portátil / tableta original

Ahora puede realizar los ajustes Extender y Espejo:

- Modo Espejo: En la pantalla, seleccione varias pantallas->Duplicar esta pantalla->Aceptar.
- Modo Extender: En la pantalla, seleccione varias pantallas->Ampliar esta vista->Aceptar.

USB 3.0 to HDMI and VGA Adapter



Mirror Mode

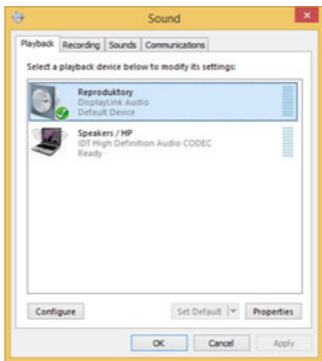


Extended Mode



Modo “Duplicado” y “Ampliar”

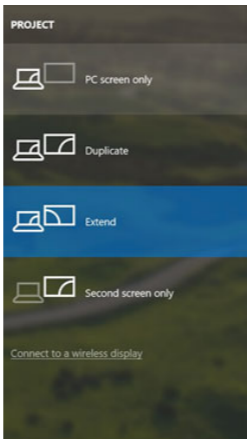
Configuración de audio – El dispositivo de salida de audio para salida HDMI debe configurarse aquí: Inicio - Configuración - Sistema - Sonido - configurar SMI USB Audio.



Modo de suspensión / Hibernación y puerto de vídeo - Cuando se enciende el ordenador portátil / tableta desde el modo de espera / hibernación, se muestra la pantalla principal (original), por lo que recomendamos utilizar el principal integrado con el portátil o tableta para poder volver a entrar en el sistema.

Modo espejo - El monitor adicional es controlado por los parámetros del monitor original en el sistema, Si configura el modo Espejo y su monitor original tiene una resolución de 1280x1024, la pantalla se transfiere a un monitor adicional con una resolución de hasta 1280x1024, incluso si la ajusta a una resolución más alta.

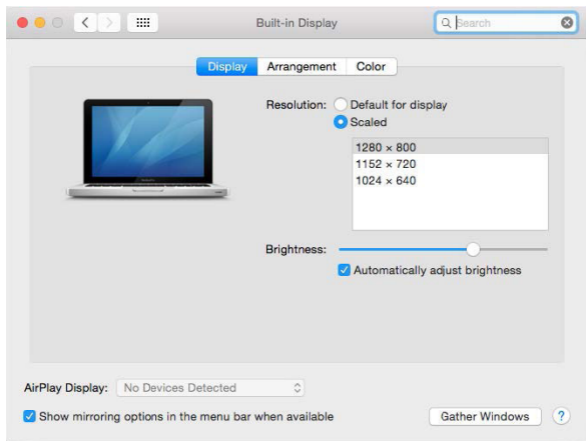
Con el teclado "Windows" + P, también puede controlar las pantallas – para utilizar la pantalla en Windows 10, hay opciones: Sólo pantalla de PC, Duplicado, Ampliar, Sólo segunda pantalla.



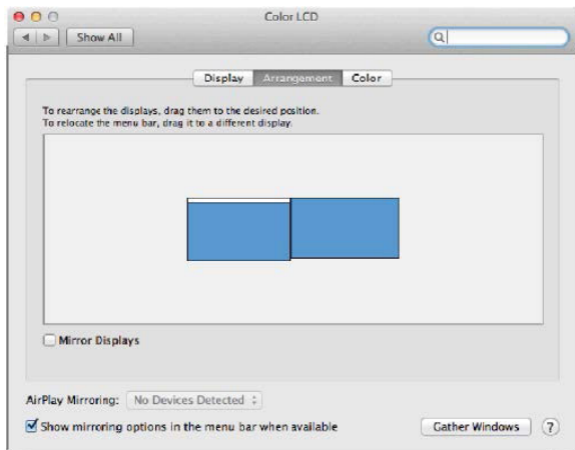
Control de pantalla en Windows 10

USO DEL REPLICADOR DE PUERTOS EN MAC OS

Una vez que la pantalla está conectada, la pantalla de su Mac parpadeará, que es el estado estándar. Una vez configurado, puede realizar la configuración aquí: Preferencias del Sistema-Pantallas:



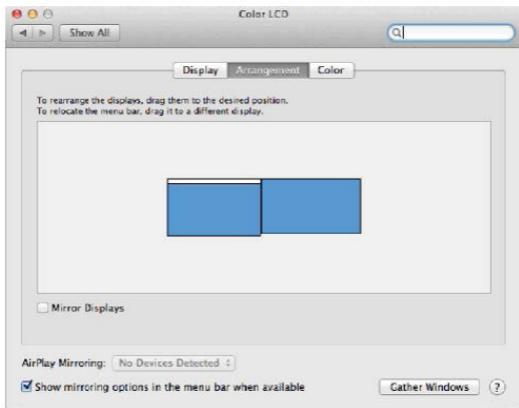
En la pestaña Alineación y en Modo predeterminado (Extender), haga clic en el nuevo monitor y arrástrelo según sea necesario desde la pantalla Mac. Cuando se selecciona Pantallas duplicadas, el modo se cambia a Espejo (la resolución de la pantalla se ajusta automáticamente según sus parámetros y se establece la resolución más alta posible en ambas pantallas). Anule la selección Pantallas duplicadas para reanudar el modo de extensión.



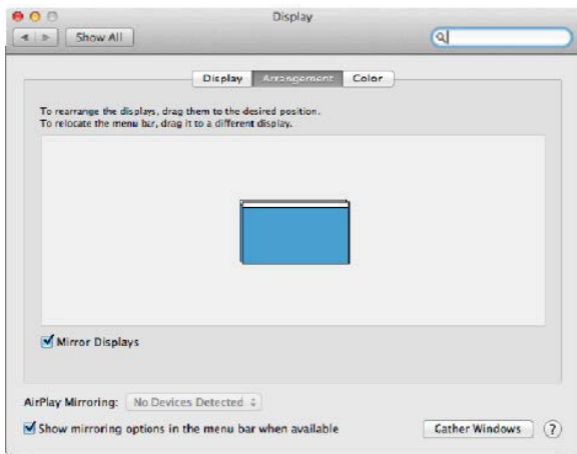
Modo Extender: La flecha indica la opción de colocar la pantalla conectada en relación con la pantalla Mac.

USB 3.0 to HDMI and VGA Adapter

MENU
BAR



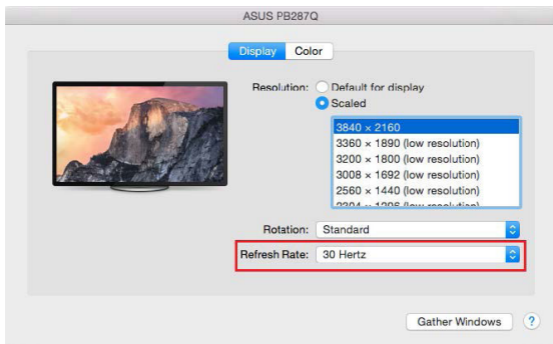
Modo Extender: En este modo, puede seleccionar la pantalla principal arrastrando la barra de menú.



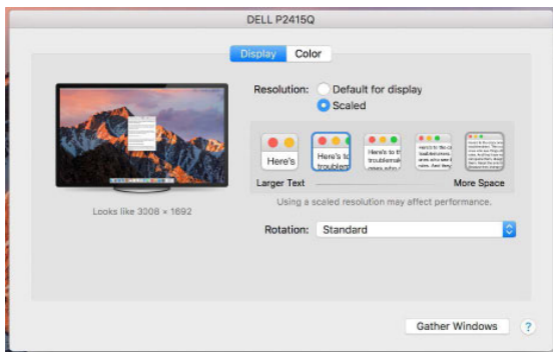
Modo Pantallas Duplicadas: Sólo se puede utilizar cuando se ofrece con MacBook.

Seleccionando Reunir Ventanas, puede elegir la configuración de la pantalla - Resolución personalizada (ofrece resoluciones utilizables), Rotar (Estándar, 90 °, 180 ° y 270 °) y Frecuencia de Actualización (si está disponible). Dependiendo de la pantalla que esté utilizando, estos ajustes son:

USB 3.0 to HDMI and VGA Adapter



Opción de visualización 1



Opción de visualización 2

En el modo Personalizado, haga clic en el icono elegido debajo de la pantalla para describir la resolución (Aquí 3008x1692 = 4K@30Hz)

Modo de pantalla cerrada: se deben cumplir 4 condiciones para evitar que el MacBook se apague. Un teclado externo, ratón y monitor deben estar conectados a la MacBook para su carga. Luego puede cerrar la tapa de su MacBook y trabajar solo con un monitor externo.

Cuando funciona con batería, el uso de un monitor HDMI está limitado por Mac. En algunos casos, los problemas de visualización se pueden resolver desconectando el cable de acoplamiento USB 3.0 del puerto Mac 3.0 y volviéndolo a conectar después de unos 10 segundos. Espere hasta que todos los periféricos se hayan conectado. La mayoría de los problemas de recuperación de pantalla en un monitor conectado después de que una Mac se suspende, después de un protector de pantalla, después de que una Mac se reinicia, después de que una Mac se apaga / enciende se puede resolver de la misma manera

INSTRUCCIONES DE SEGURIDAD

- No exponga el dispositivo a temperaturas extremas y a la humedad del aire.
- No cubrir, riesgo de ignición.
- Utilice el dispositivo en superficies planas, evite que pueda deslizarse y caer al suelo.
- Conserve el manual para un eventual uso en el futuro.

En colaboración con el departamento de servicio técnico:

- Verifique el funcionamiento tras una caída al agua o al suelo.
- Compruebe el funcionamiento en caso de que la cubierta esté agrietada.
- Formule una reclamación del dispositivo según lo indicado en el manual.

PREGUNTAS FRECUENTES

Disponible en nuestra página web www.i-tec.cz/es, en la pestaña "FAQ" de este producto.

TERMINI TECNICI

Interfaccia / porta / connettore / ingresso / slot – punto di collegamento materiale di due dispositivi.

Unità di controllo – componente semiconduttore di notebook/tablet (cd. chipset) che provvede al funzionamento di porte.

USB 3.0 / 2.0 – standard per l'interfaccia USB / porta per connettere dispositivi USB. Alla Stazione dock o all'adattatore possono essere collegati diversi dispositivi USB tramite l'interfaccia USB-A. La porta USB-B serve per collegare la Stazione dock o l'adattatore a notebook/tablet.

HDMI – standard per l'interfaccia grafica digitale / porta per collegare monitor o altri dispositivi di visualizzazione grafica.

VGA – è un altro standard analogico relativo alle tecnologie di visualizzazione grafica. Questa porta serve per collegare monitor e altri dispositivi di visualizzazione grafica.

SPECIFICAZIONI TECNICHE

- 1 cavo integrato USB 3.0 per collegare un dispositivo con porta USB 3.0, USB-C oppure Thunderbolt 3 (l'adattatore USB 3.0 per USB-C è in dotazione)
- Porte video: 1 porta HDMI, 1 porta VGA
- Risoluzione:
 - 1 monitor – 1 porta HDMI fino a 4K/30Hz
 - 1 monitor – 1 porta VGA fino a 1920x1080/60Hz
 - 2 monitor – 1 porta HDMI + 1 porta VGA fino a 4K/30Hz + 1920x1080/60Hz
- Dimensioni prodotto: 115 x 43 x 15 mm
- Peso prodotto: 48 g

DESCRIZIONE

1. Porta HDMI
2. Porta VGA
3. Cavo integrato con connettore USB 3.0



REQUISITI DI SISTEMA

Requisiti hardware: Dispositivo con porta libera USB 3.0, USB-C oppure Thunderbolt 3

Sistema operativo: Windows 7 / 8 / 8.1 / 10, macOS 10.13 e più recenti, Android 7 e più recenti

INSTALLAZIONE DEGLI STRUMENTI

Potete scaricare i driver per l'adattatore dal nostro web www.i-tec.cz/it nella cartella "Download" di questo prodotto, poi confermate l'installazione automatica.

macOS: Dopo l'installazione del driver è necessario autorizzare questo driver nelle impostazioni macOS. Troverete le istruzioni su come farlo sul nostro web www.i-tec.cz/setup

Android: Il driver può essere scaricato da Google Play. Troverete il link sul nostro web www.i-tec.cz/setup

COLLEGAMENTO DEL MONITOR TRAMITE LA PORTA HDMI

Questo adattatore è dotato di 1 porta HDMI 4K Ultra HD per collegare monitor esterni o proiettori con interfaccia HDMI, inoltre, può essere utile per altri dispositivi di visualizzazione moderni ad es. monitor o televisori LCD o al plasma. Il chip grafico che è il cuore della Stazione dock supporta la risoluzione fino a 4K 3.840 x 2.160, 30 Hz. Per collegare il monitor alla Stazione dock usare il cavo HDMI di alta qualità. Durante l'installazione del monitor esterno lo schermo del notebook, Mac, tablet o PC può lampeggiare ma è un fenomeno normale.

COLLEGAMENTO DEL MONITOR TRAMITE LA PORTA VGA

Questo adattatore è dotato di 1 porta VGA Full HD per collegare monitori esterni o proiettori con interfaccia VGA, inoltre, può essere utile per altri dispositivi di visualizzazione, ad es. televisori e monitor LCD o al plasma. Per collegare il monitor alla Stazione dock usare il cavo VGA. Durante l'installazione del monitor secondario lo schermo del notebook, Mac, tablet o PC può lampeggiare ma è un fenomeno normale.

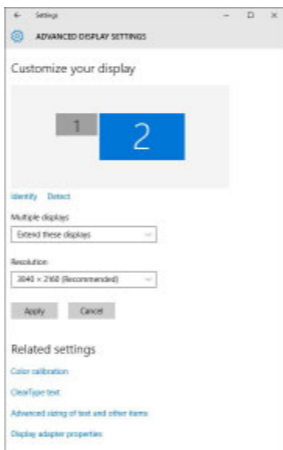
La maggior parte dei problemi con la docking station e il collegamento può essere risolta disconnettendo il cavo USB 3.0 del cavo della docking station dalla porta USB 3.0 del PC / Mac / smartphone / tablet per poi riconnetterlo dopo circa 10 secondi.

USO NEL SISTEMA OPERATIVO WINDOWS

Configurazione avanzata dell'uscita grafica – dopo aver collegato il monitor, cliccare sull'impostazione della "Risoluzione dell'immagine" nel sistema

USB 3.0 to HDMI and VGA Adapter

operativo Windows e scegliere la modalità Monitor esterno.



Posizionamento del monitor secondario rispetto al monitor primario del notebook / tablet

A questo punto si può procedere all'impostazione della modalità: Immagine estesa / Immagine speculare / Immagine duplicata:

- Modalità Immagine speculare / Immagine duplicata: selezionare la variante Più monitor->Duplicare immagine a 2->OK.
- Modalità Immagine estesa: selezionare la variante Più monitor->Estendere l'immagine->OK.



Mirror Mode

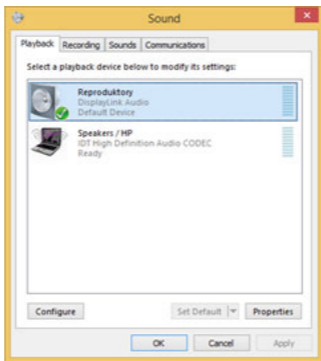


Extended Mode



Modalità Immagine ampliata e Immagine speculare

Impostazione Audio - Il dispositivo audio di uscita per ascoltare l'audio dall'uscita HDMI deve essere impostato qui: Start – Impostazioni – Sistema – Audio – imposta SMI USB Audio.

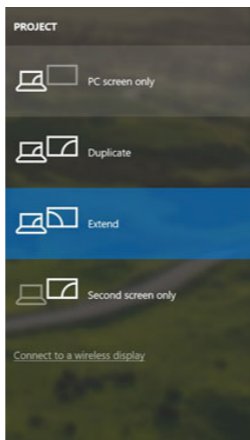


USB 3.0 to HDMI and VGA Adapter

Modalità Standby / Hibernate e Video port – dopo l'attivazione del notebook/tablet nella modalità Standby/Hibernate viene visualizzato il monitor primario (originario) perciò si consiglia di utilizzare lo schermo integrato nel notebook/tablet come monitor primario per poter rifare il log-in al sistema.

Modalità Immagine speculare – il monitor secondario segue i parametri del monitor primario, quindi, se viene impostata la modalità Immagine speculare e il monitor primario ha la risoluzione 1.280 x 1.024, l'immagine trasmessa al monitor secondario avrà la risoluzione massima di 1.280 x 1.024, anche è stato impostato a una risoluzione superiore.

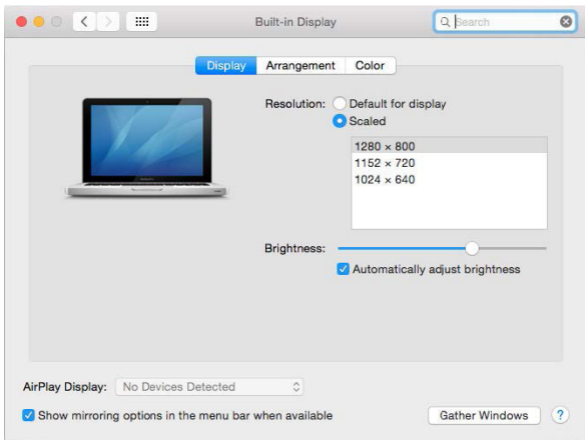
I monitor esterni possono essere impostati facilmente premendo i tasti di scelta rapida Windows + P. Per impostare il monitor nel sistema operativo Win 10 procedere come segue: Solo computer, Duplica, Estendi, Solo proiettore.



Impostazione del monitor nei SO Windows Windows 10

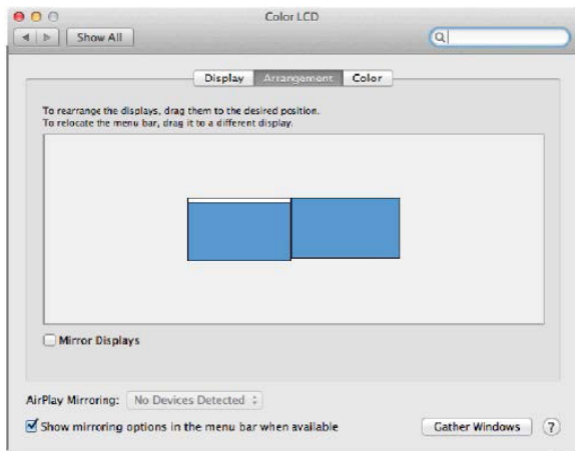
USO NEL SISTEMA OPERATIVO MAC OS

Collegato il monitor, lo schermo lampeggia ma è un fenomeno normale. Quando il lampeggio finisce, l'impostazione può essere effettuata qui: Preferenze di sistema Monitor:



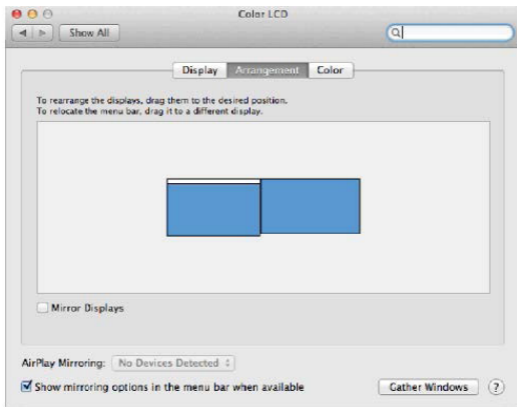
Aprendo la scheda Disposizione nella modalità default (Estendere), cliccare sul nuovo monitor e trascinarlo rispetto al monitor Mac a seconda del bisogno. Se viene scelta la modalità Immagine speculare, la modalità cambia a quella Speculare e la risoluzione dei monitor si adegua automaticamente secondo i loro parametri impostando la risoluzione più alta possibile su entrambi i monitor. Eliminando la modalità Immagine speculare, si ripristina la modalità Estendere.

USB 3.0 to HDMI and VGA Adapter



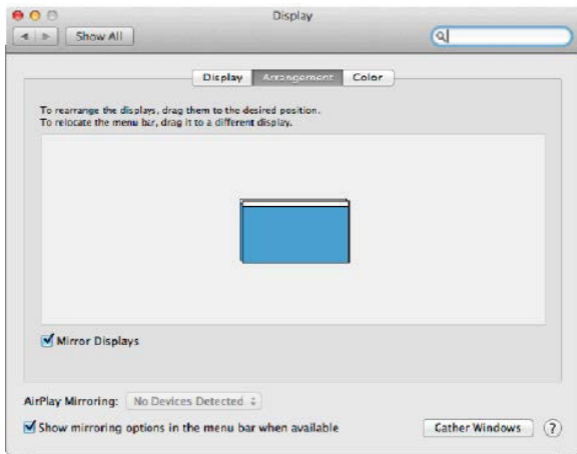
Modalità Estendere: La freccia indica la posizione possibile del monitor collegato rispetto al monitor Mac.

MENU
BAR



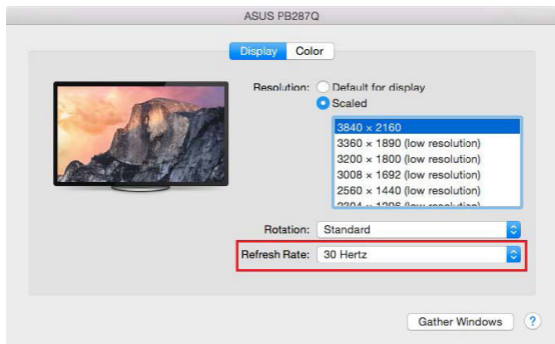
Modalità Estendere: In questa modalità il Monitor principale può essere scelto trascinando la barra Menu Bar.

USB 3.0 to HDMI and VGA Adapter

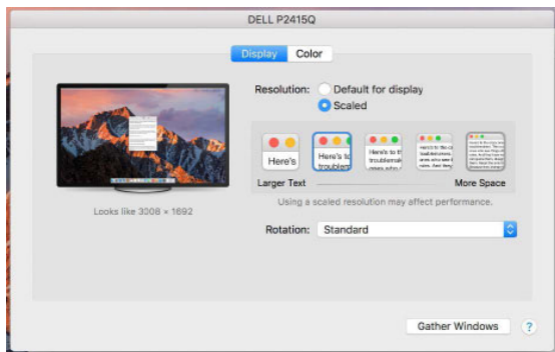


Modalità Immagine speculare: Può essere usata solo se è a disposizione nel sistema Mac.

Per impostare il rispettivo monitor scegliere la modalità Raggruppa le finestre – Risoluzione (visualizza le risoluzioni disponibili), Rotazione (Standard, 90°, 180° e 270°) e Frequenza di aggiornamento (se disponibile). Vengono offerte le seguenti varianti a seconda del monitor usato:



Variante della visualizzazione n. 1



Variante della visualizzazione n. 2

USB 3.0 to HDMI and VGA Adapter

Cliccare sull'icona della Modalità selezionata.

In basso appare la rispettiva risoluzione (in questo caso 3.008 x 1.692 = 4K, 30 Hz)

Regime con display chiuso – devono essere soddisfatte 4 condizioni per evitare lo spegnimento del MacBook. Il MacBook deve essere collegato all'alimentazione, devono essere collegate la tastiera esterna, il mouse e il monitor. Poi è possibile chiudere il MacBook e lavorare soltanto con il monitor esterno.

Quando l'alimentazione è dalla batteria, l'utilizzo del monitor HDMI è limitato dal Mac. In alcuni casi i problemi di visualizzazione possono essere risolti disconnettendo il cavo USB 3.0 della docking station dalla porta USB 3.0 del Mac per poi riconnetterlo dopo circa 10 secondi. Attendere il completamento della connessione di tutte le periferiche. La maggior parte dei problemi con il ripristino dello schermo sul monitor collegato dopo che il Mac va in stand-by, quando si usa lo screen-saver, dopo il restart del Mac, dopo lo spegnimento / accensione del Mac può essere risolta nello stesso modo.

ISTRUZIONI DI SICUREZZA

- Evitare i valori estremi della temperatura e dell'umidità.
- Non coprire, rischio di accensione.
- Usare il dispositivo su un supporto orizzontale per evitare la caduta per terra a causa del suo scivolamento.
- Conservare gli strumenti e anche il Libretto d'uso.

In collaborazione con il Centro di assistenza tecnica

- Controllare il funzionamento del dispositivo dopo la sua caduta per terra o nell'acqua
- Verificare il funzionamento del dispositivo in caso di rottura dell'involucro
- Sporgere il reclamo se il dispositivo non funziona secondo il Libretto d'uso.

DOMANDE FREQUENTI

Si veda la scheda "FAQ" di questo prodotto sulle nostre pagine web www.i-tec.cz/it.

SLOVNÍK POJMŮ

Rozhraní / port / konektor / vstup / slot – místo, kde se fyzicky propojují dvě zařízení.

Řadič – polovodičová součástka (tzv. chipset) v notebooku, tabletu, PC, zajišťující činnost některého z portů.

USB 3.0 / 2.0 – standard pro USB rozhraní / port pro připojení různých USB zařízení. K dokovací stanici nebo adaptéru lze připojovat různá USB zařízení pomocí USB rozhraní typu A. Port USB typu B slouží pro připojení dokovací stanice nebo adaptéru k notebooku, tabletu, PC.

HDMI – standard pro digitální grafické rozhraní / port sloužící k připojení monitorů a jiných grafických zobrazovacích zařízení.

VGA – je analogový počítačový standard pro počítačovou zobrazovací techniku / port sloužící k připojení monitorů a jiných grafických zobrazovacích zařízení.

SPECIFIKACE

- 1x integrovaný USB 3.0 kabel pro připojení k zařízení s USB 3.0, USB-C nebo Thunderbolt 3 (adaptér USB 3.0 na USB-C je součástí balení)
- Video porty: 1x HDMI, 1x VGA
- Rozlišení:
 - 1 monitor – 1x HDMI až 4K/30Hz
 - 1 monitor – 1x VGA až 1920x1080/60Hz
 - 2 monitory – 1x HDMI + 1x VGA až 4K/30Hz + 1920x1080/60Hz
- Rozměry produktu: 115 x 43 x 15 mm
- Hmotnost produktu: 48 g

POPIS ADAPTÉRU

1. Port HDMI
2. Port VGA
3. USB 3.0 kabel



SYSTÉMOVÉ POŽADAVKY

Hardwarové požadavky: Zařízení s volným USB 3.0, USB-C nebo Thunderbolt 3

Operační systém: Windows 7 / 8 / 8.1 / 10, macOS 10.13 a novější, Android 7 a novější

INSTALACE OVLADAČŮ

Ovladače pro adaptér si stáhněte z našeho webu www.i-tec.cz v záložce „Download“ u tohoto produktu a potvrďte automatickou instalaci.

macOS: Po nainstalování ovladače, je potřeba tento ovladač povolit v nastavení macOS. Návod jak toto provést, můžete nálezt na našem webu www.i-tec.cz/setup

Android: Ovladač lze stáhnout z Google Play . Odkaz naleznete na našem webu www.i-tec.cz/setup

PŘIPOJENÍ HDMI MONITORU

Adaptér je vybavený 1x HDMI 4K Ultra HD portem pro připojení externího monitoru nebo projektoru s HDMI rozhraním. Jako zobrazovací zařízení můžete využít moderní plazmové nebo LCD monitory a televizory. Grafický čip, který je „srdcem“ dokovací stanice, podporuje až 4K rozlišení 3840x2160@30Hz. Pro připojení monitoru k dokovací stanici použijte kvalitní HDMI kabel. Během instalace přídavného monitoru může obrazovka notebooku, Macu, tabletu nebo PC problikávat, což je standardní stav.

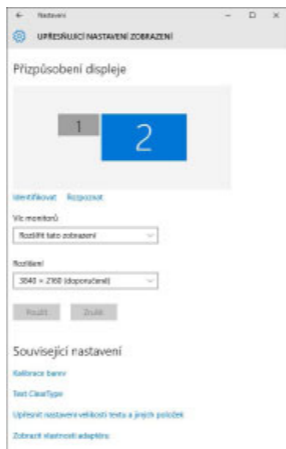
PŘIPOJENÍ VGA MONITORU

Adaptér je vybavený 1x VGA Full HD portem pro připojení externího monitoru nebo projektoru s VGA rozhraním. Jako zobrazovací zařízení můžete využít plazmové nebo LCD monitory a televizory. Pro připojení monitoru k dokovací stanici použijte VGA kabel. Během instalace přídavného monitoru může obrazovka vašeho zařízení problikávat, což je standardní stav.

Převážnou část problémů s dokovací stanicí a připojenými perifériemi lze vyřešit odpojením USB 3.0 kabelu dokovací stanice od USB 3.0 portu PC / Macu / smartfonu / tabletu a jeho opětovným připojením asi po 10s.

POUŽITÍ V OS WINDOWS

Pokročilá konfigurace pro grafický výstup – po připojení monitoru a po kliknutí na nastavení pro „Rozlišení zobrazení“ ze systému Windows lze volit použití monitoru.



Po kliknutí na druhý monitor a jeho přetažením si jej podle potřeby umístíte vůči původnímu monitoru vašeho notebooku / tabletu

Lze provádět nastavení Rozšířit (Extend) a Zrcadlit / Duplikovat (Mirror):

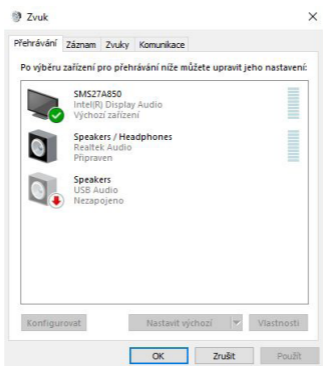
- Režim Zrcadlit / Duplikovat (Mirror): na obrazovce zvolte 2. Monitor, u Více monitorů->Duplikovat toto zobrazení->OK.
- Režim Rozšířit (Extend): na obrazovce zvolte 2. Monitor, u Více monitorů Rozšířit toto zobrazení->OK.

USB 3.0 to HDMI and VGA Adapter



Režimy Rozšířit a Zrcadlit

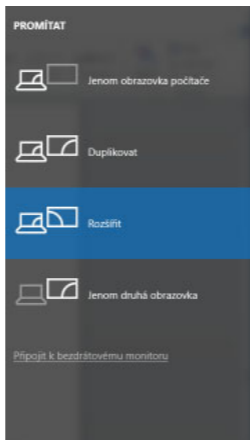
Nastavení zvuku - Výstupní zařízení zvuku pro poslech přes HDMI výstup je třeba nastavit zde: Start – Nastavení – Systém – Zvuk – nastavit SMI USB Audio.



Standby / Hibernate režim a Video port – po aktivaci notebooku / tabletu ze Standby / Hibernate režimu se zobrazuje primární (původní) monitor, proto doporučujeme používat jako primární ten, který je integrován s notebookem / tabletem, abyste se mohli opětovně přihlásit do systému.

Mirror režim – přídatný monitor se řídí parametry původního monitoru v systému, tzn., jestliže si nastavíte režim Mirror a původní monitor má rozlišení např. 1280x1024, pak se obrazovka přenáší na přídatný monitor v rozlišení maximálně 1280x1024 (i když jej nastavíte na vyšší rozlišení).

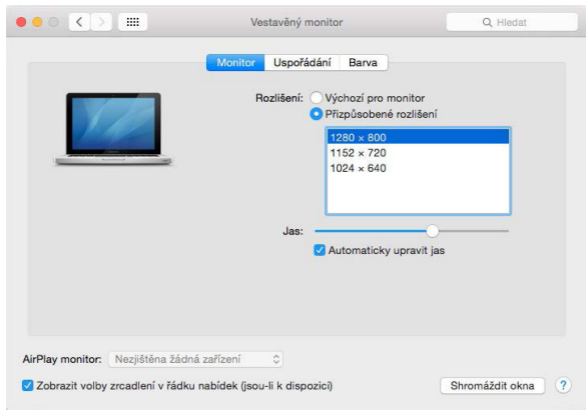
Pomocí volby na klávesnici „Windows“ + P lze také jednoduše monitory ovládat – pro použití monitoru ve Win 10 můžete zvolit: Jenom obrazovka počítače, Duplikovat, Rozšířit, Jenom druhá obrazovka.



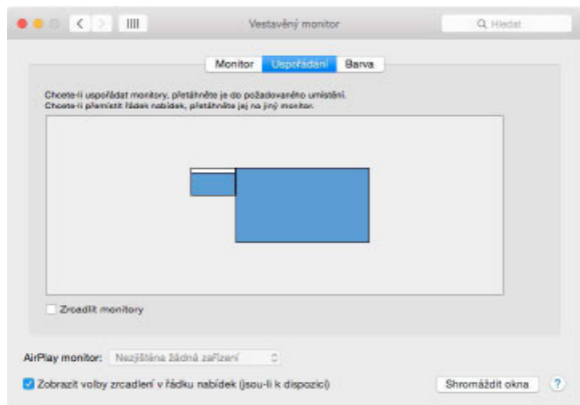
Ovládnání monitoru ve Windows 10

POUŽITÍ V MAC OS X

Po připojení monitoru bude obrazovka na Vašem Macu proklikávat, což je standardní stav, a po ustálení lze provádět jeho standardní nastavování zde: Předvolby systému-Monitory:

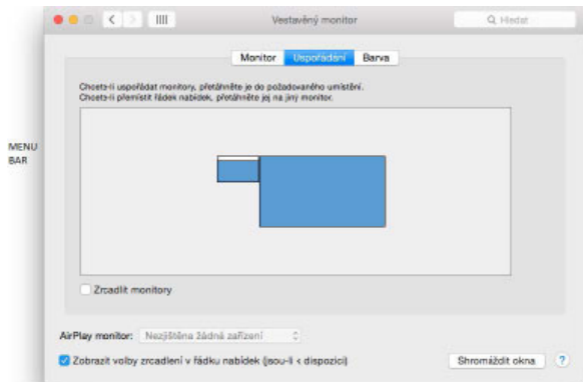


Klikněte na **Uspořádání** a v defaultním režimu (**Rozšířit**) klikněte na nový monitor a přetáhněte jej dle potřeby vzhledem k monitoru Macu. Při volbě **Zrcadlit** monitory se změní režim na **Zrcadlit** (rozlišení monitorů se automaticky upraví podle jejich parametrů a nastaví se nejvyšší možné rozlišení na obou monitorech). Zrušením volby **Zrcadlit** monitory obnovíte režim **Rozšířit**.

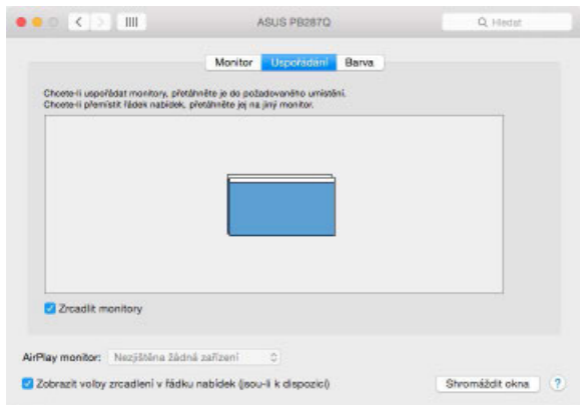


Režim rozšířit: Šipka naznačuje možnost umístění připojeného monitoru vzhledem k Mac monitoru.

USB 3.0 to HDMI and VGA Adapter

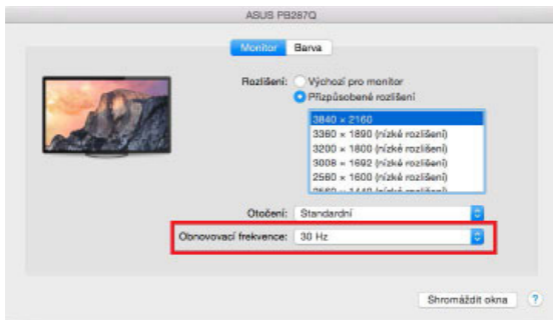


Režim rozšířit: V tomto režimu si můžete zvolit Hlavní monitor přetažením lišty Menu Bar.

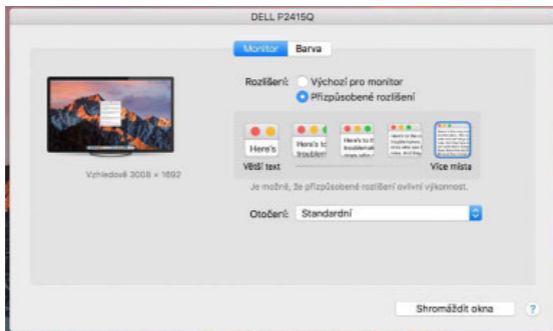


Volbou Shromáždit okna si můžete zvolit nastavení odpovídajícího monitoru – Přizpůsobené rozlišení (nabízí využitelná rozlišení), Otočení (Standardní, 90°, 180° a 270°) a Obnovovací frekvence (jestli je nabízena). Podle používaného monitoru jsou tyto možnosti nastavení:

USB 3.0 to HDMI and VGA Adapter



Varianta zobrazení 1



Varianta zobrazení 2

V Přizpůsobeném režimu klikněte na Vámi vybranou ikonku, pod obrazovkou se popíše dané rozlišení (zde vzhledově 3008x1692 = 4K@30Hz)

Režim zavřeného displeje – je potřeba splnit 4 podmínky, aby nedošlo k vypnutí MacBooku. Je potřeba aby byl MacBook připojen k napájení, musí být připojena externí klávesnice, myš a monitor. Poté lze zavřít víko MacBooku a pracovat pouze s externím monitorem.

Při napájení z baterie je použití HDMI monitoru omezeno Macem. V některých případech lze při problémech se zobrazením toto vyřešit odpojením USB 3.0 kabelu dokovací stanice od USB 3.0 portu Macu a jeho opětovným připojením asi po 10 s. Vyčkejte na dokončení připojení všech periférií. Převážnou část problémů s obnovením obrazovky na připojeném monitoru po usnutí Macu, po použití spořiče, po restartu Macu, po vypnutí / zapnutí Macu lze vyřešit stejným způsobem.

BEZPEČNOSTNÍ POKYNY

- Nevystavujte extrémním teplotám a vlhkosti vzduchu.
- Nezakrývejte, hrozí nebezpečí vznícení.
- Používejte zařízení na plochých podložkách – vyvarujete se tím sklouznutí a pádu na zem.
- Uschovejte manuál pro pozdější možné použití.

V součinnosti se servisním oddělením:

- Ověřte funkčnost po pádu do vody nebo na zem.
- Ověřte funkčnost při prasknutí krytu.
- Reklamujte zařízení nefungující dle manuálu.

ČASTO KLADENÉ OTÁZKY

K dispozici na našem webu www.i-tec.cz v záložce „FAQ“ u tohoto produktu.

USB 3.0 to HDMI and VGA Adapter

TERMINOLOGIA

Interface / Interfejs / port / konektor / wyjście / wejście / slot / gniazdo – miejsce, w którym jest możliwość podłączenia ze sobą urządzeń.

Chipset – kontroler, półprzewodnikowy element notebooka, tableta, PC, sterujący pracą portu.

USB 3.0 / 2.0 – standard interfejsu USB / port do podłączenia różnych urządzeń USB. Różne urządzenia USB można podłączyć do stacji dokującej lub adaptera przy użyciu interfejsu USB typu A. USB B służy do podłączenia stacji dokującej lub zasilacza do notebooka, tabletu, PC.

HDMI – standardowy cyfrowy interfejs graficzny / port do podłączenia monitorów graficznych i innych urządzeń wyświetlających.

VGA – standard analogowego interfejsu graficznego / port do podłączania monitorów i innych graficznych urządzeń wyświetlających.

SPECYFIKACJA

- 1x zintegrowany kabel USB 3.0 do połączenia z urządzeniami USB 3.0, USB-C lub Thunderbolt 3 (dołączony adapter USB 3.0 na USB-C)
- Porty video: 1x HDMI, 1x VGA
- Rozdzielczość:
 - 1 monitor – 1x HDMI do 4K/30Hz
 - 1 monitor – 1x VGA do 1920x1080/60Hz
 - 2 monitory – 1x HDMI + 1x VGA do 4K/30Hz + 1920x1080/60Hz
- Wymiary produktu: 115 x 43 x 15 mm
- Waga produktu: 48 g

OPIS PRODUKTU

1. Port HDMI
2. Port VGA
3. USB 3.0 kabel



WYMAGANIA SYSTEMOWE

Wymagania dot. sprzętu: Sprzęt z dostępnym USB 3.0, USB-C nebo Thunderbolt 3

System operacyjny: Windows 7 / 8 / 8.1 / 10, macOS 10.13 i nowsze,, Android 7 i nowsze

INSTALACJA STEROWNIKÓW

Sterowniki do adaptera można pobrać z naszej strony www.i-tec.cz/pl w zakładce „Download” przy tym produkcie, następnie potwierdzić automatyczną instalację.

macOS: Po zainstalowaniu sterownika należy go zaakceptować w ustawieniach macOS. Instrukcja, jak to zrobić, znajduje się na naszej stronie www.i-tec.cz/setup.

Android: Sterownik można pobrać z Google Play. Odsyłacz znajduje się na naszej stronie www.i-tec.cz/setup

PODŁĄCZANIE MONITORA HDMI

Adapter i-tec jest wyposażony w 1 port HDMI 4K Ultra HD do podłączenia zewnętrznego monitora lub projektora z interfejsem HDMI. Do wyświetlania obrazów można wykorzystywać nowoczesne monitory plazmowe oraz monitory i telewizory LCD. Graficzny układ, który jest sercem stacji dokującej, obsługuje rozdzielczości do 4K 3840x2160@30Hz. Podłącz monitor do stacji dokującej za pomocą wysokiej jakości kabla HDMI. Podczas instalacji dodatkowego monitora ekran notebooka, tabletu lub komputera może migotać co jest objawem standardowym.

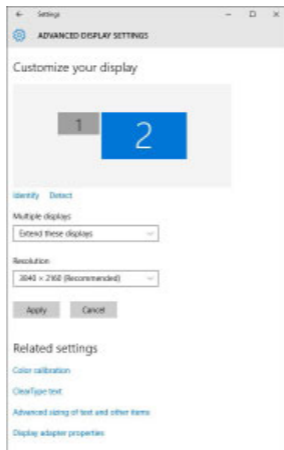
PODŁĄCZANIE MONITORA VGA

Adapter jest wyposażony w 1 port VGA Full HD do podłączenia zewnętrznego monitora lub projektora z interfejsem VGA. Do wyświetlania obrazów można używać monitorów i telewizorów plazmowych lub LCD. Podłącz monitor do stacji dokującej za pomocą kabla VGA. Podczas instalowania dodatkowego monitora ekran notebooka lub tabletu może migotać, co jest standardowym zachowaniem urządzenia.

Większość problemów ze stacją dokującą i podłączonymi urządzeniami peryferyjnymi można rozwiązać poprzez odłączenie kabla dokowania USB 3.0 od portu USB 3.0 komputera PC / Mac / smartfona / tabletu i podłączając go ponownie po około 10 sekundach.

KORZYSTANIE W SYSTEMIE WINDOWS

Zaawansowana konfiguracja grafiki – po podłączeniu monitora i po kliknięciu w ustawieniach "Rozdzielczość obrazu" w systemie Windows można wybrać monitor, którego chcesz użyć.



Klikając na drugim monitorze, a przesuwając go można umieścić monitor zgodnie z wymaganiami w stosunku do pierwotnego monitora Twojego notebooka / tableta

Teraz można ustawić Rozszerzenie oraz tryb Lustrzany (Mirror):

- Tryb Mirror: na monitorze wybierz 2-gi monitor, wybierz kilka monitorów Lustrzany obrazu->OK.
- Tryb Rozszerzenie: na monitorze wybierz 2-gi monitor, wybierz kilka monitorów->Rozszerzenie obrazu->OK.



Mirror Mode

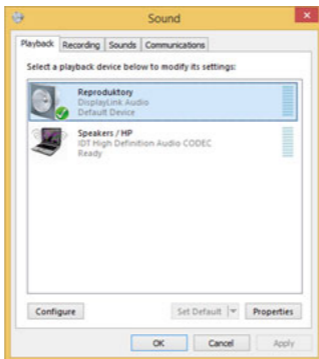


Extended Mode



Tryb Mirror i Extended

Ustawienia dźwięku - Konfigurację urządzeń audio przez wyjście HDMI trzeba przeprowadzić tutaj: Start – Ustawienia – System – Dźwięk – ustawić SMI USB Audio.

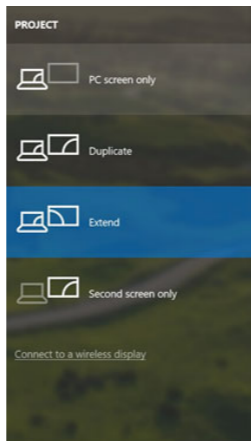


USB 3.0 to HDMI and VGA Adapter

Tryb czuwania / hibernacji (Standby / Hibernate) – po włączeniu laptopa / tableta z trybu gotowości / hibernacji wyświetla się podstawowy monitor, więc zaleca się stosować monitor, który jest zintegrowany z laptopem / tabletem jako podstawowy.

Tryb Klonuj (Mirror) – podłączony monitor ustawia automatycznie parametry oryginalnego monitora w systemie, tj. jeśli ustawisz tryb Klonuj i zintegrowany monitor posiada rozdzielczość 1280x1024, ekran jest nadawany w rozdzielczości do 1280x1024 (nawet jeśli zostanie ustawiony na wyższą rozdzielczość).

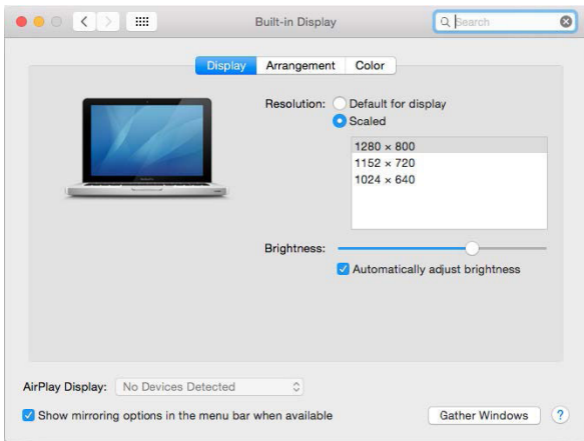
Za pomocą kombinacji klawiszy „Windows + P” klawiatury można łatwo kontrolować pracę monitorów – w Win 10 można wybrać: Tylko komputer, Klonować, Powiększyć, Tylko drugi ekran.



Wybór monitora w Windows 10

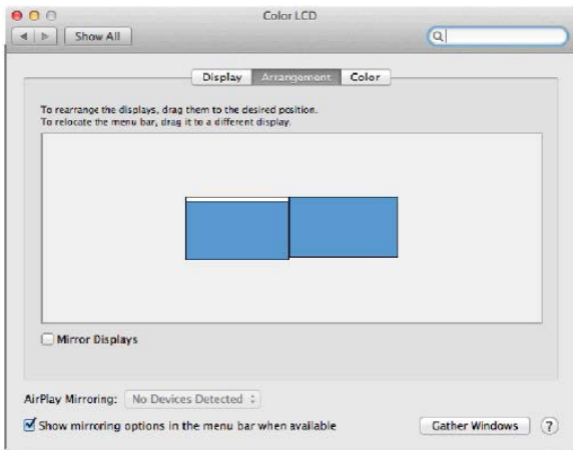
KORZYSTANIE W SYSTEMIE MAC OS X

Po podłączeniu monitora ekran może zacząć migotać, co jest normalnym zjawiskiem, po kilku chwilach, gdy obraz się ustabilizuje będzie można rozpocząć ustawienia ekranu: System Preferences-Displays:

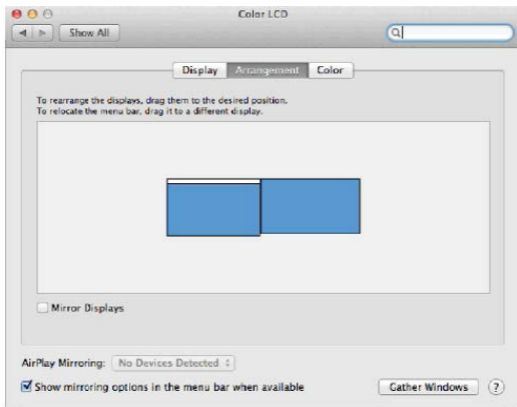


Wybierz Arrangement i w domyślnym trybie pulpit rozszerzony (Expanded desktop) wybierz nowy monitor i przesuń go jeśli to konieczne tak aby jego umiejscowienie było odpowiednie. Jeżeli wybierzesz tryb lustrzany (Mirror displays) to rozdzielczość monitorów automatycznie zostanie dostosowana do ich parametrów i maksymalnej możliwej do osiągnięcia rozdzielczości. Cofając wybór trybu Mirror, automatycznie włączony zostanie tryb Expanded desktop.

USB 3.0 to HDMI and VGA Adapter

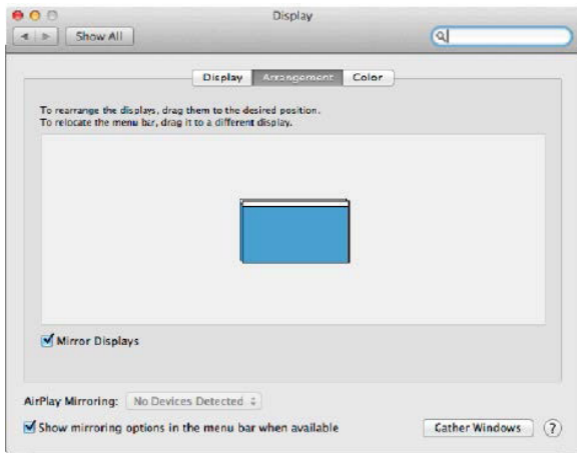


Tryb Rozszerzenie: Strzałka wskazuje możliwe umiejscowienie podłączonego monitora.

MENU
BAR

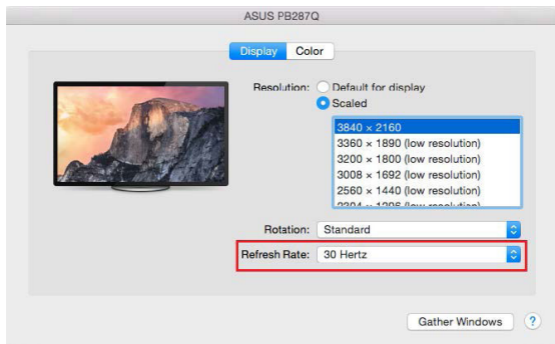
Tryb Rozszerzenie: W trybie rozszerzonym można wybrać który z ekranów ma być ekranem głównym, przeciągając pasek menu.

USB 3.0 to HDMI and VGA Adapter

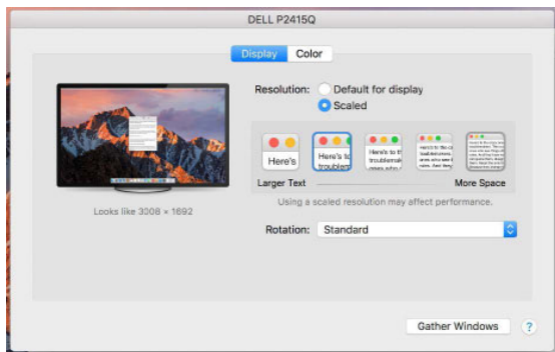


Tryb Mirror: Tryb ten można wybrać tylko gdy jest obsługiwany przez Mac.

Gather Windows: Wybierając tę opcję można zmienić ustawienia dot. monitora – Skalowanie, zmiana rozdzielczości, rotacja (standard, 90°, 180° i 270°), częstość odświeżania (jeśli dostępna).



Display opcja 1



Display opcja 2

USB 3.0 to HDMI and VGA Adapter

W trybie skalowanym wybierz pożądaną ikonę, poniżej ekranu ukazana jest rozdzielczość (tutaj 3008x1692 = 4K@30Hz)

Tryb zamkniętego ekranu – muszą zostać spełnione 4 warunki, aby MacBook się nie wyłączył. MacBook musi być podłączony do zasilania, podłączone muszą być również klawiatura zewnętrzna, mysz i monitor. Następnie można MacBooka zamknąć i pracować tylko na monitorze zewnętrznym.

W przypadku zasilania z baterii korzystanie z monitora HDMI jest ograniczone przez Mac. W niektórych przypadkach problemy z wyświetlaniem można rozwiązać, odłączając kabel dokowania USB 3.0 od portu USB Mac 3.0 i podłączając go ponownie po około 10 sekundach. Trzeba poczekać na połączenie wszystkich urządzeń peryferyjnych. Większość problemów z odzyskiwaniem ekranu na podłączonym monitorze po zawieszeniu komputera Mac, po wygaszaczu ekranu, po ponownym uruchomieniu Maca, po wyłączeniu / włączeniu Maca można rozwiązać w ten sam sposób.

INSTRUKCJE BEZPIECZEŃSTWA

- Nie narażać na działanie wysokich temperatur i wysokiej wilgotności.
- Nie zakrywać, ryzyko zapłonu.
- Używać urządzenia na powierzchniach płaskich w celu uniknięcia upadku.
- Zachować instrukcję do ewentualnego późniejszego użycia.

We współpracy z działem serwisu:

- Sprawdzić funkcjonalność po upadku do wody lub na twardej powierzchni
- Sprawdzić funkcjonalność gdy obudowa uległa uszkodzeniu
- Odesłać urządzenie gdy nie pracuje zgodnie z instrukcją.

CZĘSTO ZADAWANE PYTANIA

Dostępne na naszych stronach www.i-tec.cz/pl w zakładce „FAQ” przy niniejszym produkcie.

SLOVNÍK POJMOV

Rozhranie / port / konektor / vstup / slot – miesto, kde sa fyzicky prepájajú dve zariadenia.

Radič – polovodičová súčiastka (tzv. chipset) v notebooku, tabletu, PC, zaisťujúca činnosť niektorého z portov.

USB 3.0 / 2.0 – štandard pre USB rozhranie / port pre pripojenie rôznych USB zariadení. K dokovacej stanici alebo adaptéru môžete pripájať rôzne USB zariadenia pomocou USB rozhrania typu A. Port USB typu B slúži pre pripojenie dokovacej stanice alebo adaptéra k notebooku, tabletu, PC.

HDMI – štandard pre digitálne grafické rozhranie / port slúžiaci na pripojenie monitorov a iných grafických zobrazovacích zariadení.

VGA – je analógový počítačový štandard pre počítačovú zobrazovaciu techniku / port slúžiaci na pripojenie monitorov a iných grafických zobrazovacích zariadení.

ŠPECIFIKÁCIE

- 1x integrovaný USB 3.0 kábel pre pripojenie k zariadeniu s USB 3.0, USB-C alebo Thunderbolt 3 (adaptér USB 3.0 na USB-C je súčasťou balenia)
- Video porty: 1x HDMI, 1x VGA
- Rozlíšenie:
 - 1 monitor – 1x HDMI až 4K/30Hz
 - 1 monitor – 1x VGA až 1920x1080/60Hz
 - 2 monitory – 1x HDMI + 1x VGA až 4K/30Hz + 1920x1080/60Hz
- Vymiary produktu: 115 x 43 x 15 mm
- Hmotnosť produktu: 48 g

POPIS PRODUKTU

1. Port HDMI
2. Port VGA
3. USB 3.0 kábel



SYSTÉMOVÉ POŽIADAVKY

Hardwarové požiadavky: Zariadenie s voľným USB 3.0, USB-C alebo Thunderbolt 3

Operačný systém: Windows 7 / 8 / 8.1 / 10, macOS 10.13 a novší, Android 7 a novší

INŠTALÁCIA OVLÁDAČOV

Ovládače pre adaptér si stiahnete z nášeho webu www.i-tec.cz v záložke „Download“ u tohto produktu a potvrdíte automatickú inštaláciu.

macOS: Po nainštalovaní ovládača, je potrebné tento ovládač povoliť v nastavení macOS. Návod ako toto vykonať, môžete nájsť na našom webe www.i-tec.cz/setup

Android: Ovládač je možné stiahnuť z Google Play. Odkaz nájdete na našom webe www.i-tec.cz/setup

PRIPOJENIE HDMI MONITORA

Adaptér je vybavený 1x HDMI 4K Ultra HD portom pre pripojenie externého monitora alebo projektora s HDMI rozhraním. Ako zobrazovacie zariadenie môžete využiť moderné plazmové alebo LCD monitory a televízory. Grafický čip, ktorý je „srdcom“ adaptéra, podporuje až 4K rozlíšenie 3840x2160@30Hz. Pre pripojenie monitora k dokovacej stanici použite kvalitný HDMI kábel. Behom inštalácie prídavného monitora môže obrazovka notebooku, Macu, tabletu alebo PC preblikávať, čo je štandardný stav.

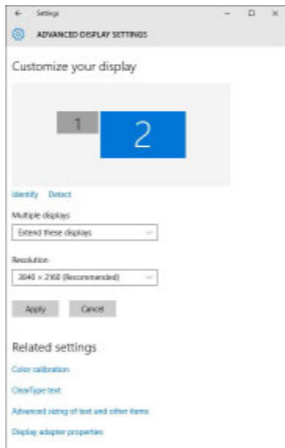
PRIPOJENIE VGA MONITORA

Adaptér je vybavený 1x VGA Full HD portom pre pripojenie externého monitora alebo projektora s VGA rozhraním. Ako zobrazovacie zariadenie môžete využiť plazmové alebo LCD monitory a televízory. Pre pripojenie monitora k dokovacej stanici použite VGA kábel. Počas inštalácie prídavného monitora môže obrazovka vášho zariadenia preblikávať, čo je štandardný stav.

Prevažnú časť problémov s dokovacou stanicou a pripojenými perifériami možno vyriešiť odpojením USB 3.0 kábla dokovacej stanice od USB 3.0 portu PC / Macu / smartphonu / tabletu a jeho opätovným pripojením asi po 10s.

POUŽITIE V OS WINDOWS

Pokročilá konfigurácia pre grafiku – po pripojení monitora a po kliknutí na nastavenie pre „Rozlíšenie zobrazenia“ zo systému Windows môžete voľiť použitie monitoru.



Po kliknutí na druhý monitor a jeho posunutím si ho podľa potreby umiestnite voči pôvodnému monitoru vášho notebooku / tabletu

- Môžete vykonať nastavenie Rozšíriť (Extend) a Zrkadliť / Duplikovať (Mirror):
- Režim Zrkadliť / Duplikovať (Mirror): na obrazovke zvolíte 2. Monitor, pre viac monitorov->Duplikovať toto zobrazenie->OK.
 - Režim Rozšíriť (Extend): na obrazovke zvolíte 2. Monitor, pre viac monitorov Rozšíriť toto zobrazenie->OK.

USB 3.0 to HDMI and VGA Adapter



Mirror Mode



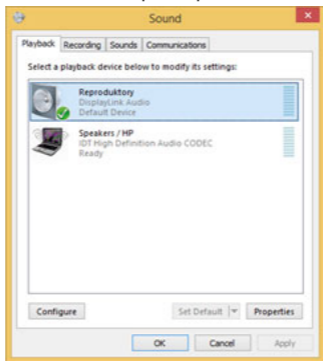
Extended Mode



Režimy Rozšíriť a Zrkadliť

Nastavenie zvuku – Výstupné zariadenie zvuku pre počúvanie cez HDMI výstup je potrebné nastaviť tu: Start – Nastavenia – Systém – Zvuk – nastaviť SMI USB Audio.

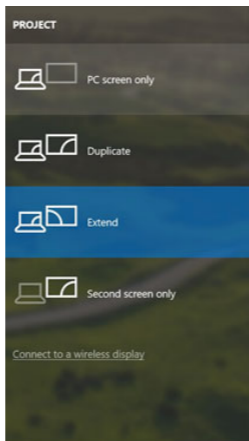
Standby / Hibernated režim a Video port – po aktivácii notebooku / tabletu



zo Standby / Hibernácie režimu sa zobrazuje primárny monitor, preto doporučujeme používať ako primárny ten, ktorý je integrovaný s notebookom / tabletom, aby ste sa mohli opätovne prihlásiť do systému.

Mirror režim – prídavný monitor sa riadi parametrami toho pôvodného v systéme, tj. ak si nastavíte režim Mirror a integrovaný monitor má rozlíšenie 1280x1024, potom sa obrazovka prenáša v rozlíšení maximálne 1280x1024 (i keď ho nastavíte na vyššie rozlíšenie).

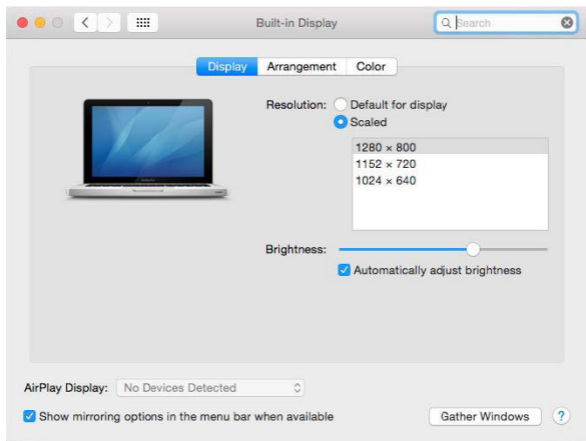
Pomocou voľby na klávesnici „Windows“ + P sa dajú tiež jednoducho monitory ovládať – pre použitie monitora vo Win 10 sú tu voľby: Iba obrazovka počítača, Duplikovať, Rozšíriť, Iba druhá obrazovka.



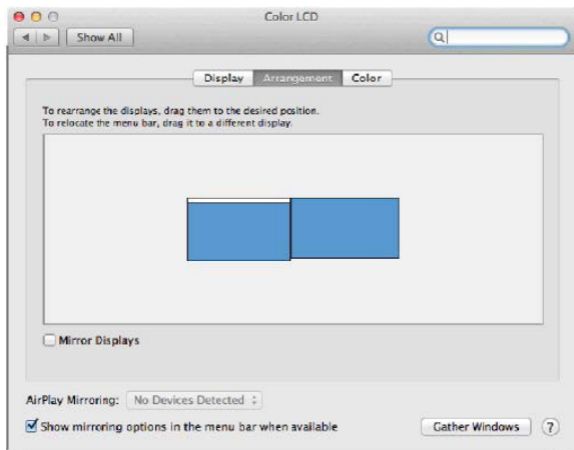
Ovládanie monitora vo Windows 10

POUŽITIE V MAC OS X

Po pripojení monitora bude obrazovka na Vašom Mac-u preblikávať, čo je štandardný stav, a ustálenie môžete vykonať štandardným nastavením tu: Predvoľby systému-Monitory:



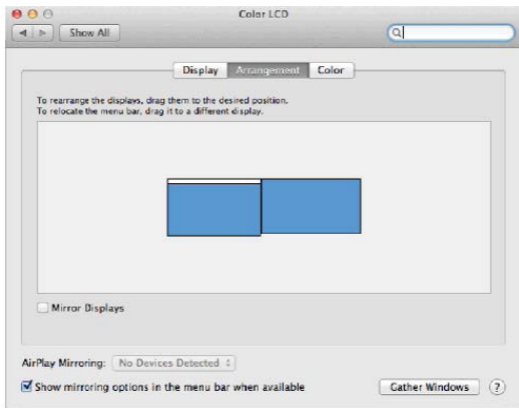
Kliknite na Usporiadanie a v defaultnom režime (Rozšíriť) kliknite na nový monitor a presuňte ho podľa potreby vzhľadom k monitoru Mac-u. Pri voľbe Zrkadliť monitory sa zmení režim na Zrkadliť (rozlíšenie monitorov sa automaticky upraví podľa ich parametrov a nastaví sa najvyššie možné rozlíšenie na oboch monitoroch). Zrušením voľby Zrkadliť monitory obnovíte režim Rozšíriť.



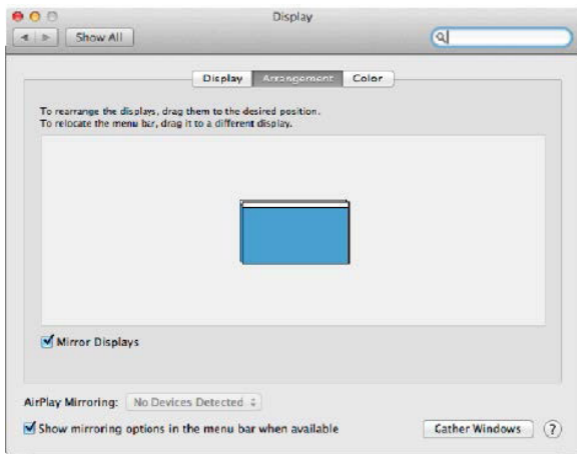
Režim rozšíriť: Šípka naznačuje možnosť umiestnenia pripojeného monitora vzhľadom k Mac monitoru.

USB 3.0 to HDMI and VGA Adapter

MENU
BAR



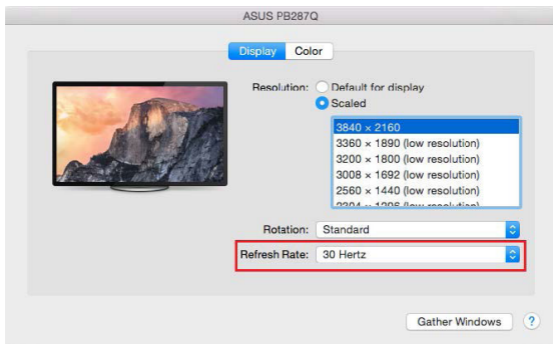
Režim rozšířit: V tomto režime si můžete volit Hlavný monitor presunutím lišty Menu Bar.



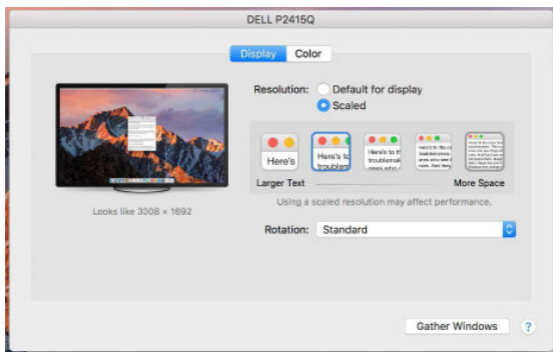
Režim zrkadliť: Môžete použiť len v prípade, že je ponúkaný Macom.

Kliknite na Zhromaždiť okná: touto voľbou si môžete zvoliť nastavenie odpovedajúceho monitora – Prispôbené rozlíšenie (ponúka využiteľné rozlíšenie), Otočenie (Štandardné, 90°, 180° a 270°) a Obnovovacia frekvencia (ak je ponúkaná).

USB 3.0 to HDMI and VGA Adapter



Variant zobrazenia 1



Variant zobrazenia 2

V Prispôsobenom režime kliknite na Vami vybranú ikonku, pod obrazovkou sa zobrazí dané rozlíšenie

Režim zavretého displeja – je nutné splniť 4 podmienky, aby nedošlo k vypnutiu MacBooku. Je potrebné aby bol MacBook pripojený k napájaniu, musí byť pripojená externá klávesnica, myš a monitor. Potom sa dá zavrieť veko MacBooku a pracovať iba s externým monitorom.

Pri napájaní z batérie je použitie HDMI monitora obmedzené Macom. V niektorých prípadoch je možné pri problémoch so zobrazením toto vyriešiť odpojením USB 3.0 kábla dokovacej stanice od USB 3.0 portu Macu a jeho opätovným pripojením asi po 10 s. Vyčkajte na dokončenie pripojenia všetkých periférií. Prevažnú časť problémov s obnovením obrazovky na pripojenom monitore po uspaní Macu, po použití šetriča, po reštarte Macu, po vypnutí / zapnutí Macu sa dá vyriešiť rovnakým spôsobom.

BEZPEČNOSTNÉ POKYNY

- Nevystavujte extrémnym teplotám a vlhkosti vzduchu.
- Nezakrývajte, hrozí nebezpečenstvo vznietenia.
- Používajte zariadenie na plochých podložkách – vyvarujete sa tým sklznutiu a pádu na zem.
- Uschovajte manuál pre neskoršie možné použitie.

V súčinnosti so servisným oddelením:

- Overte funkčnosť po páde do vody alebo na zem.
- Overte funkčnosť pri prasknutí krytu.
- Reklamujte zariadenie nefungujúce podľa manuálu.

ČASTO KLADENÉ OTÁZKY

K dispozícii na našom webe www.i-tec.cz v záložke „FAQ“ pri tomto produkte.

TERMINŲ ŽODINĖLIS

Sąsaja / prievadas / jungtis / įvestis – vieta, kurioje fiziškai sujungiami du įrenginiai.

Valdiklis – puslaidininkių komponentas (t.v. chipset) nešiojamame kompiuteryje, planšetėje, PC, užtikrinantis nustatyto prievado veiklą.

USB 3.0 / 2.0 – standartas USB sąsajai/prievadui įvairių USB įrenginių prijungimui. Prie doko stotelės arba adapterio su USB Tipas-A sąsaja galima jungti įvairius USB įrenginius. USB Tipas-B prievadas naudojamas doko stotelės arba adapterio prijungimui prie nešiojamo kompiuterio, planšetės, PC.

HDMI – skaitmeninės sąsajos standartas/prievadas ekranų ir kitų vaizdo įrenginių prijungimui.

VGA – yra analoginis kompiuterinis standartas kompiuterinėms vaizdo technologijoms / prievadas monitoriaus ir kitų grafinių vaizdo įrenginių prijungimui.

SPECIFIKACIJA

- 1x integrovaný USB 3.0 kábel pre pripojenie k zariadeniu s USB 3.0, USB-C alebo Thunderbolt 3 (adaptér USB 3.0 na USB-C je súčasťou balenia)
- Video porty: 1x HDMI, 1x VGA
- Rozlíšenie:
 - 1 monitor – 1x HDMI až 4K/30Hz
 - 1 monitor – 1x VGA až 1920x1080/60Hz
 - 2 monitory – 1x HDMI + 1x VGA až 4K/30Hz + 1920x1080/60Hz
- Wymiary produktu: 115 x 43 x 15 mm
- Hmotnosť produktu: 48 g

APRAŠYMAS

1. Prievadas HDMI
2. Prievadas VGA
3. Prijungimo kabelis su USB 3.0 jungtimi



SISTEMOS REIKALAVIMAI

Reikalavimai įrangai: Įranga su prieinamu USB 3.0, USB-C arba Thunderbolt 3

Operacinė sistema: Windows 7 / 8 / 8.1 / 10, macOS 10.13 ir naujesni, Android 7 ir naujesni

VALDIKLIŲ INSTALIACIJA

Adapterio tvarkyklės galite atsisiųsti iš mūsų svetainės www.i-tec.cz/lt šio produkto skirtuke „Download“, tada patvirtinkite automatinį diegimą.

macOS: Įdiegę tvarkyklę, patvirtinkite ją macOS nustatymuose. Instrukcijas, kaip tai padaryti, galite rasti mūsų svetainėje www.i-tec.cz/setup

Androidas: Tvarkyklę galima atsisiųsti iš Google Play. Nuoroda galite rasti mūsų svetainėje www.i-tec.cz/setup

HDMI EKRANO PRIJUNGIMAS

Adapteris turi 1x HDMI 4K Ultra HD prievadą išorinio monitoriaus arba projektoriaus su HDMI sąsaja prijungimui. Kaip vaizdo įrenginį galite naudoti plazminius arba LCD ekranus ir televizorius. Grafinis lustas, kuris yra doko stotelės „širdimi“, palaiko 4K iki 3840x2160@30Hz raišką. Ekraną prijungimui prie doko stotelės naudokite kokybišką HDMI kabelį. Papildomo ekraną instaliacijos metu gali nešiojamojo kompiuterio, Maco, planšetės arba PC ekranas blyksėti, tai yra standartinė būklė.

VGA MONITORIAUS PRIJUNGIMAS

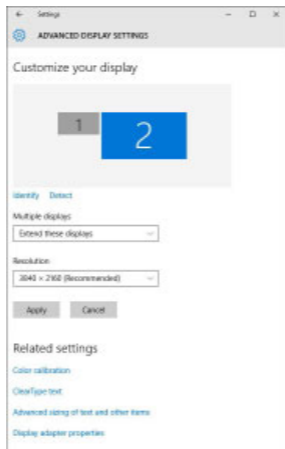
Adapteris turi 1x VGA Full HD prievadą išorinio monitoriaus arba projektoriaus su VGA sąsaja prijungimui. Kaip ekraną galite naudoti plazminius arba LCD monitorius ir televizorius. Monitoriaus prijungimui prie doko stotelės naudokite VGA kabelį. Prijungiamo monitoriaus instaliacijos metu gali Jūsų įrenginio ekranas mirksėti, tai yra standartinis reiškinys.

Daugelį problemų su dokų stotimi ir prijungtais periferiniais įrenginiais galima išspręsti atjungus USB 3.0 prijungimo kabelį nuo PC / Mac kompiuterio / išmaniojo telefono / planšetinio kompiuterio USB 3.0 prievado ir vėl prijungus vėl maždaug po 10 sekundžių.

NAUDOJIMAS OS WINDOWS

Išplėstinė konfigūracija grafikai – po monitoriaus prijungimo paspaudus mygtuką ties nustatymu „Ekraną raiška“ sistemoje Windows galima pasirinkti monitoriaus naudojimą.

USB 3.0 to HDMI and VGA Adapter



Paspauskite ties antruoju ekranu ir jį pertempkite, patalpinkite pagal poreikį
Jūsų nešiojamame kompiuteryje / planšetėje

Galima valdyti režimus Išplėsti (Extend) ir Atspindėti / Veidrodinis vaizdo fiksavimas (Mirror):

- Režimui Atspindėti / Veidrodinis vaizdo fiksavimas (Mirror): ekrane pasirinkite 2. Monitorius, ir Daugiau monitorių Atspindėti šį vaizdą->OK.
- Režimui Išplėsti (Extend): ekrane pasirinkite 2. Monitorius, ir Daugiau monitorių->Išplėsti šį vaizdą->OK.



Mirror Mode

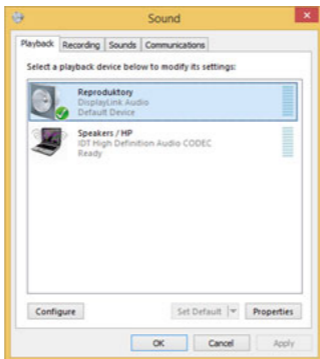


Extended Mode



Režimai Išplėsti ir Atspindėti

Garso nustatymas – Garso prietaisų konfigūracija per HDMI išvestį turi būti atliekama čia: Pradžia – Nustatymai – Sistema – Garsas – nustatyti SMI USB Audio.

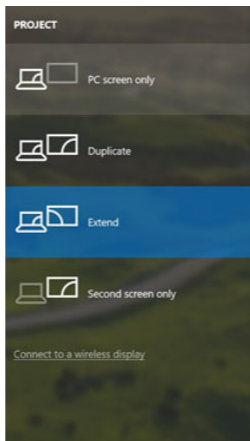


USB 3.0 to HDMI and VGA Adapter

Standby / Hibernatė režimas ir Vaizdo priedavas – po nešiojamo kompiuterio / planšetės aktyvavimo iš Standby / Hibernatė režimo rodomas pirminis (pradinis) ekranas, todėl kad galėtumėte vėl prisijungti prie sistemos rekomenduojame naudoti kaip pradinį tą, kuris yra integruotas su nešiojamu kompiuteriu / planšete.

Mirror režimas – papildomas ekranas vadovaujasi sistemoje esančiais pirminio ekrano parametrais, t.y. jeigu nustatysite režimą Mirror, o integruotas ekranas turės raišką 1280x1024, tai ekranas maksimaliai perduos 1280x1024 raišką (net ir tuo atveju, jeigu bus nustatyta didesnė raiška).

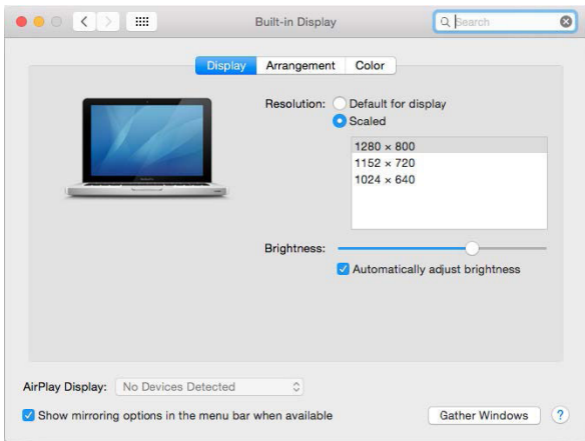
Su „Windows“ + P klaviatūra galima abu ekranus valdyti – Win 10 galite pasirinkti: Tik kompiuterio ekranas, Veidrodis fiksavimas, Išplėsti, Tik antrasis ekranas.



Monitoriaus valdymas programoje Windows 10

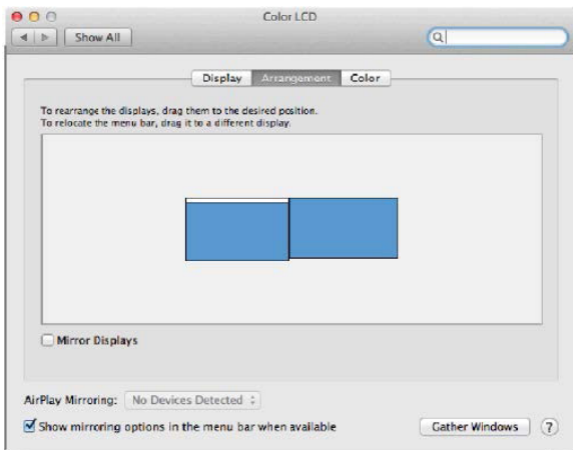
NAUDOJIMAS MAC OS X

Prijungus monitorių Jūsų Mac ekranas blyksės, tai yra standartinė būklė, nustojus blyksėti galima pradėti standartinius nustatymus čia: Parinkty sistemos-Monitoriai:

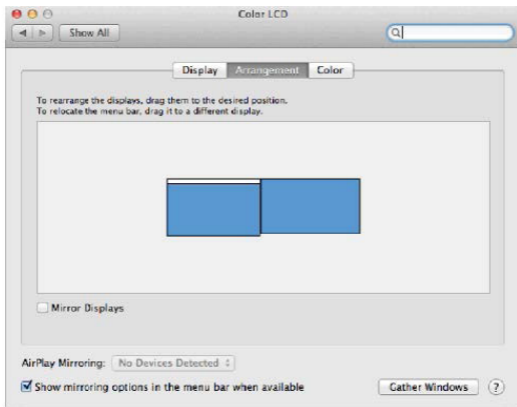


Paspauskite ties Išdėstymas ir numatytame režime (Išplėsti) paspauskite ties nauju monitoriumi ir pertempkite jį į norimą vietą, atsižvelgiant į Mac monitorių. Pasirinkus komandą Atspindėti monitorius režimas pasikeis į režimą Atspindėti (monitorių raiška automatiškai reguliuojama pagal jų parametrus ir abiejuose monitoriuose bus nustatyta aukščiausia galima raiška). Uždarius komandą Atspindėti monitorius bus atnaujintas režimas Išplėsti.

USB 3.0 to HDMI and VGA Adapter

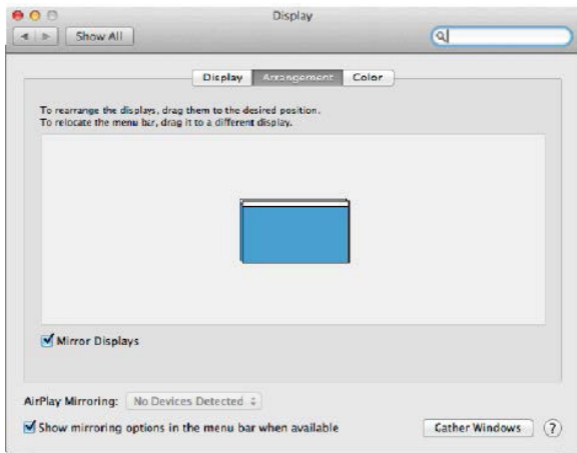


Režimas Išplėsti: Rodyklė rodo monitoriaus patalpinimo vietą atsižvelgiant į Mac monitorių.

MENU
BAR

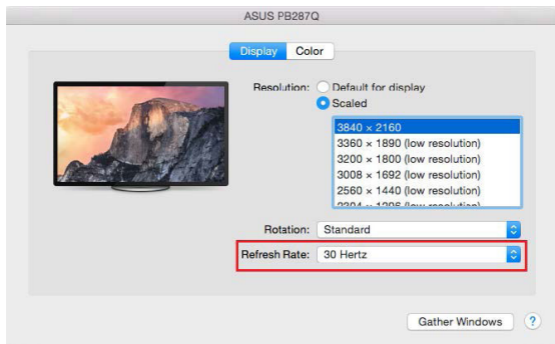
Režimas Išplėsti: Režime Išplėsti galite pasirinkti Pagrindinį monitorių tempdami meniu Bar juostą.

USB 3.0 to HDMI and VGA Adapter

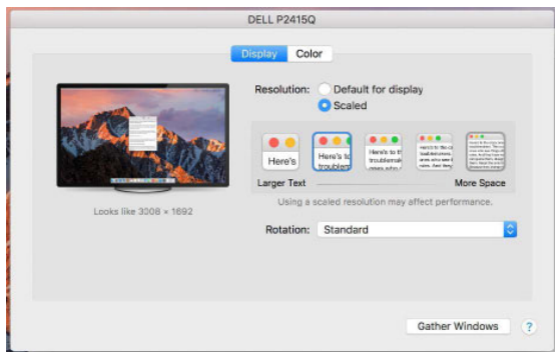


Režimas atspindėti: Galima naudoti tik tuo atveju, jeigu tai siūlo Mac.

Paspauskite ties Surinkti langus: su šia komanda galite pasirinkti atitinkamo monitoriaus nustatymą – Pritaikyta raiška (siūlo naudotinas raiškas), Pasukimas (Standartinis, 90°, 180° ir 270°) ir Atnaujinimo dažnis (jeigu yra siūloma).



Vaizdo variantas 1



Vaizdo variantas 2

USB 3.0 to HDMI and VGA Adapter

Pritaikytame režime paspauskite ties pasirinkta piktograma, po ekranu bus nurodoma raiška
(čia 3008x1692 = 4K@30Hz)

Uždaro ekrano režimas – kad MacBook neišsijungtų, turi būti įvykdytos 4 sąlygos. MacBook turi būti prijungtas prie maitinimo, taip pat turi būti prijungta išorinė klaviatūra, pelė ir monitorius. Tada galite uždaryti MacBook ir dirbti tik su išoriniu monitoriumi.

Naudojant baterijos energiją, Mac gali riboti HDMI monitoriaus naudojimą. Kai kuriais atvejais ekrano problemas galima išspręsti atjungus USB 3.0 doko kabelį nuo Mac 3.0 USB prievado ir vėl prijungus maždaug po 10 sekundžių. Turite laukti, kol visi periferiniai įrenginiai susijungs. Dauguma problemų dėl pakartotino rodymo prijungus monitoriaus ekraną užgesus „Mac“, pritaikus ekrano užsklandą, iš naujo paleidus „Mac“, išjungus / įjungus „Mac“ gali būti išspręsta tokiu pačiu būdu.

NAUDOJIMO SAUGOS TAISYKLĖS

- Saugoti nuo aukštos temperatūros ir drėgmės.
- Neuždenkite, užsidegimo pavojus.
- Įrenginį naudoti ant lygių neslidžių paklotų – išvengsite slydimo ir kritimo ant žemės.
- Vadovą saugokite vėlesniam naudojimui.

Bendradarbiaudami su servisu:

- Patikrinkite veikimą po įkritimo į vandenį arba nukritimo ant žemės.
- Įskilus dangčiui patikrinkite veikimą.
- Jeigu įrenginys neveikia pateikite pretenzijas vadovaudamiesi įrenginio vadovu.

DAŽNAI UŽDUODAMI KLAUSIMAI

Rasite mūsų svetainėje: www.i-tec.cz/en skiltyje „FAQ“ prie šio produkto.

WOORDENBOEK VAN BEGRIPPEN

Interface/poort/connector/ingang/slot – een plaats waar twee apparaten fysiek met elkaar zijn verbonden.

Controller – een halfgeleidercomponent (zogenaamde chipset) in een laptop, tablet of pc die de werking van een van de poorten regelt.

USB 3.0/2.0 – standaard voor USB-interface/poort voor het aansluiten van verschillende USB-apparaten. U kunt verschillende USB-apparaten aansluiten op het dockingstation of op de adapter via de USB-poort type A. De USB-poort type B wordt gebruikt om een dockingstation of laptop-, tablet- of pc-adapter op uw computer aan te sluiten.

HDMI – standaard voor digitale grafische interface/poort voor het aansluiten van monitoren en andere grafische weergaveapparaten.

VGA – is een analoge computernorm voor computerbeeldverwerkingstechnologie/poort voor het aansluiten van monitoren en andere grafische weergaveapparaten.

SPECIFICATIES

- 1 x geïntegreerde USB 3.0-kabel voor aansluiting op een apparaat met een USB 3.0, USB-C of Thunderbolt 3 (adapter USB 3.0 voor USB-C meegeleverd)
- Videopoorten: 1x HDMI, 1x VGA
- Resolutie:
 - 1 monitor – 1x HDMI max. 4K/30Hz
 - 1 monitor – 1x VGA max. 1920x1080/60Hz
 - 2 monitoren – 1x HDMI + 1x VGA max. 4K/30Hz + 1920x1080/60Hz
- Afmetingen van het product: 115 x 43 x 15 mm
- Gewicht van het product: 48 g

BESCHRIJVING VAN DE ADAPTER

1. HDMI-poort
2. VGA-poort
3. USB 3.0-voedingskabel



SYSTEEMEISEN

Hardwarevereisten: Apparaat met een vrije USB 3.0, USB-C of Thunderbolt 3

Besturingssysteem: Windows 7 / 8 / 8.1 / 10, macOS 10.13 en nieuwer, Android 7 en nieuwer

DRIVERS INSTALLEREN

Download de stuurprogramma's voor de adapter van onze webpagina www.i-tec.cz/nl op het tabblad „Downloaden“ bij dit product en bevestig de automatische installatie.

macOS: Nadat het stuurprogramma's is geïnstalleerd, moet dit stuurprogramma worden toegestaan in de macOS-instelling. U kunt de handleiding hiervoor vinden op onze webpagina www.i-tec.cz/setup

Android: Het stuurprogramma kan gedownload worden van Google Play. U vindt de verwijzing op onze webpagina www.i-tec.cz/setup

HDMI-MONITOR AANSLUITEN

De adapter is uitgerust met een 1 x HDMI 4K Ultra HD-poort om een externe monitor of projector aan te sluiten met een HDMI-interface. U kunt moderne plasma- of LCD-schermen en tv's gebruiken als weergaveapparaten. De grafische chip die het "hart" van het dockingstation is, ondersteunt een maximale resolutie van 4K van 3840x2160@30Hz. Gebruik een HDMI-kabel van hoge kwaliteit om de monitor met het dockingstation te verbinden. Tijdens de installatie van een extra monitor kan het scherm van uw notebook, Mac, tablet of pc korte tijd knipperen, wat de standaardstatus is.

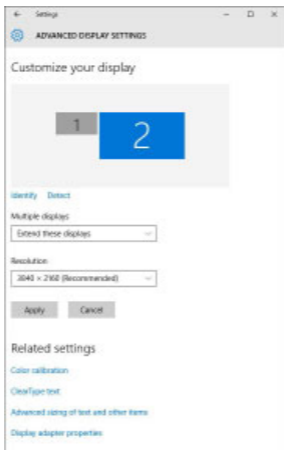
HDMI-MONITOR AANSLUITEN

De adapter is uitgerust met een 1 x HDMI 4K Ultra HD-poort om een externe monitor of projector aan te sluiten met een HDMI-interface. U kunt moderne plasma- of LCD-schermen en tv's als weergaveapparaten gebruiken. Gebruik een HDMI-kabel van hoge kwaliteit om de monitor met het dockingstation te verbinden. Tijdens de installatie van een extra monitor kan het scherm van uw notebook, Mac, tablet of pc korte tijd knipperen, wat de standaardstatus is.

De meeste problemen met het dockingstation en de aangesloten randapparatuur kunnen opgelost worden door de USB 3.0-kabel van het dockingstation los te koppelen van de USB 3.0-poort van de PC / Mac / smartphone / tablet en deze opnieuw aan te sluiten na ongeveer 10 seconden.

GEBRUIK IN WINDOWS

Geavanceerde grafische uitvoerconfiguratie – nadat u uw monitor hebt aangesloten en in Windows op de instelling "Schermresolutie" klikt, kunt u ervoor kiezen om de monitor te gebruiken.



Klik op de tweede monitor en sleep deze naar wens naar de oorspronkelijke monitor van uw laptop/tablet

U kunt de instellingen Uitbreiden (Extend) en Spiegelen/Dupliceren (Mirror) toepassen:

- Spiegelen/Dupliceren (Mirror): selecteer op uw scherm de 2e Monitor, bij Meerdere Monitors->Duplicer deze weergave->OK.
- Modus Uitbreiden (Extend): selecteer op uw scherm de 2e Monitor, bij Meer Monitors Deze weergave uitbreiden->OK.

USB 3.0 to HDMI and VGA Adapter



Mirror Mode

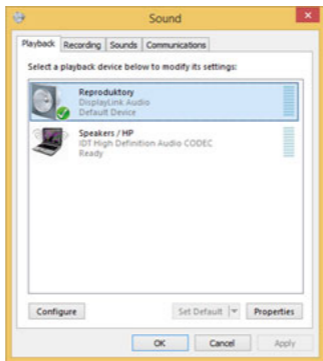


Extended Mode



Modi Spiegelen en Uitbreiden

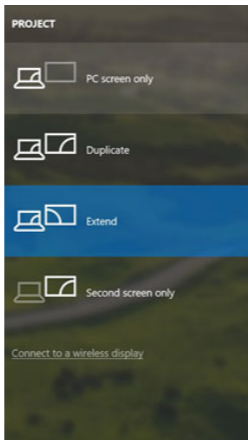
Geluidsinstellingen - Het audio-uitvoerapparaat voor het luisteren via de HDMI-uitgang moet hier worden ingesteld: Start – Instelling – Systeem – Geluid – instellen SMI USB Audio.



Stand-by/slaapstand en videopoort - Wanneer de notebook/tablet wordt ingeschakeld vanuit de standby-/sluimerstand, wordt de primaire (monitor) monitor opnieuw weergegeven, dus we raden aan dat u de monitor die is geïntegreerd in uw laptop/tablet als primaire monitor gebruikt, zodat u zich opnieuw bij het systeem kunt aanmelden.

Spiegelmodus – de extra monitor wordt gestuurd volgens de parameters van de originele monitor in het systeem. Als u dus de spiegelmodus instelt, terwijl de originele monitor een resolutie van 1280x1024 heeft, dan wordt het scherm naar de extra monitor overgebracht met een resolutie van maximaal 1280x1024 (ook als u die op een hogere resolutie instelt).

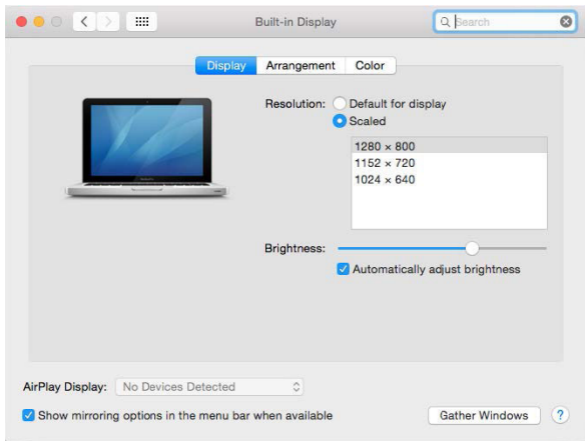
Door te drukken op de toetsen "Windows" + P van het toetsenbord kunt u de monitoren eenvoudig bedienen – om de monitor te gebruiken in Win 10 kiest u: Alleen het computerbeeldscherm, Dupliceren, Uitbreiden, Alleen het tweede beeldscherm.



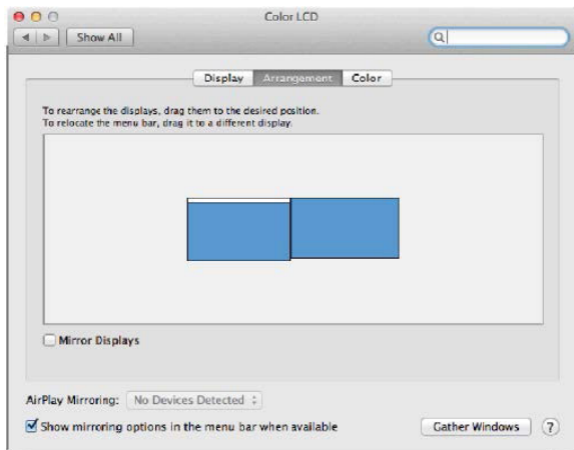
Monitorbediening in Windows 10

GEbruik in MAC OS X

Nadat de monitor is aangesloten, knippert het scherm op uw Mac, wat de standaardstatus is, en vervolgens kan de standaardinstelling hier worden gerealiseerd: Systeemvoorkeuren-Monitors:



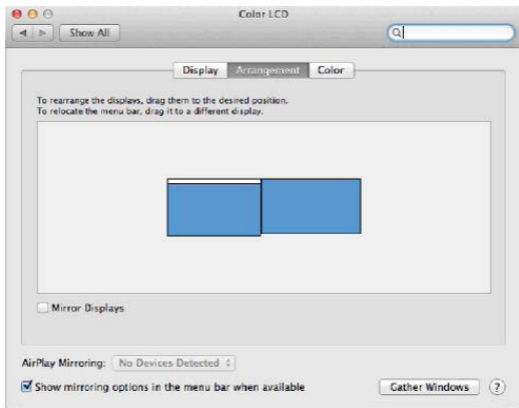
Klik op Rangschikken en klik in de standaardmodus (Uitbreiden) op de nieuwe monitor en sleep deze naar wens naar de Mac-monitor. Wanneer Mirror-monitors is geselecteerd, verandert de modus in Mirror (de monitorresolutie wordt automatisch aangepast op basis van de parameters ervan en de hoogst mogelijke resolutie wordt op beide monitors ingesteld). Deselecteer Mirror Monitors om opnieuw de Uitbreidingsmodus te starten.



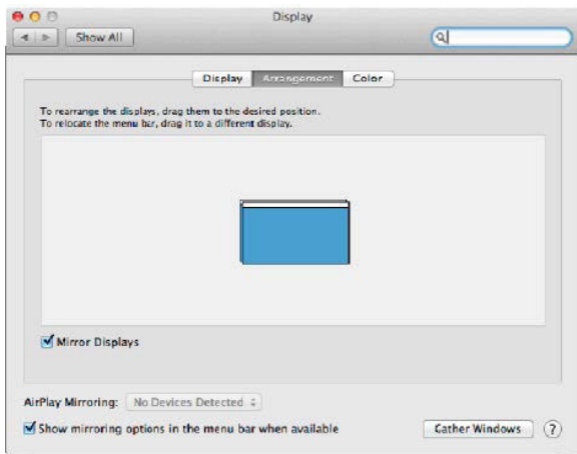
Uitbreidingsmodus: De pijl geeft de plaats aan van de aangesloten monitor ten opzichte van de Mac-monitor.

USB 3.0 to HDMI and VGA Adapter

MENU
BAR



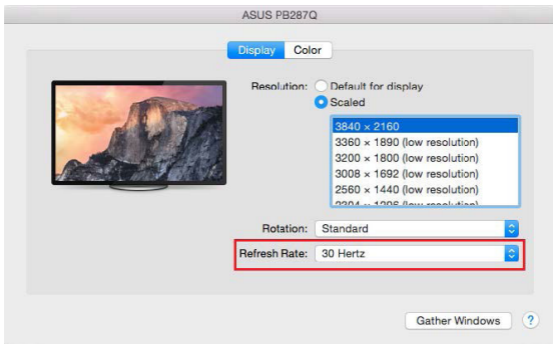
Uitbreidingsmodus: In deze modus kunt u de Hoofdmonitor selecteren door de menubalk te verslepen.



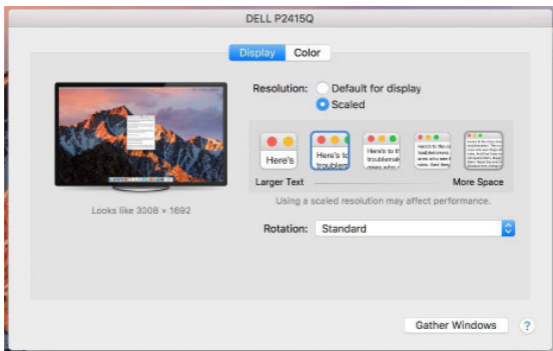
Spiegelmodus: Deze kan alleen worden gebruikt als die door de Mac wordt aangeboden.

Door Vensters rangschikken te selecteren, kunt u de juiste monitorinstellingen selecteren – Aangepaste resolutie (biedt de bruikbare resoluties), Schermstand (Standaard, 90°, 180° en 270°) en Beeldfrequentie (indien beschikbaar). Afhankelijk van de monitor die u gebruikt, hebt u de volgende instelmogelijkheden:

USB 3.0 to HDMI and VGA Adapter



Weergavemogelijkheid 1



Weergavemogelijkheid 2

Klik in Systeemvoorkeuren op het door u gekozen pictogram.
Onder het beeldscherm wordt de gegeven resolutie getoond.
(hier visueel 3008x1692 = 4K@30Hz)

Modus Gesloten display – er moet worden voldaan aan 4 voorwaarden opdat een MacBook zich niet uitschakelt. Een MacBook moet aangesloten zijn op voeding. Er moeten een extern toetsenbord, muis a monitor zijn aangesloten. Daarna kan het deksel van een MacBook gesloten worden en alleen met de externe monitor verder gewerkt worden.

Bij batterijvoeding wordt het gebruik van de HDMI-monitor beperkt door de Mac. In sommige gevallen kunnen de problemen de weergave opgelost worden door de USB 3.0-kabel van het dockingstation los te koppelen van de USB 3.0-poort van de Mac en deze opnieuw aan te sluiten na ongeveer 10 seconden. Wacht vervolgens, totdat aansluiting van alle randapparatuur wordt voltooid. De meeste problemen met schermherstel op een aangesloten monitor nadat de Mac in slaapstand is gebracht, na het gebruik van een schermbeveiliging, na herstart van de Mac of nadat de Mac in- / uitgeschakeld wordt, kunnen op dezelfde manier worden opgelost.

VEILIGHEIDSINSTRUCTIES

- Stel het product niet bloot aan externe temperaturen en luchtvochtigheid.
- Niet afdekken, ontstekingsgevaar.
- Gebruik het product op vlakke ondergrond – u voorkomt op die manier dat het product wegglijdt en op de grond valt.
- Bewaar de drivers en de handleiding voor event. later gebruik.

In samenwerking met de serviceafdeling:

- Controleer de functionaliteit na het vallen van het product in water of op de grond.
- Controleer de functionaliteit als het product barsten vertoont.
- Reclameer dit product als het niet werkt in overeenstemming met de handleiding.

VEELGESTELDE VRAGEN

Beschikbaar op onze website www.i-tec.cz/nl/ op het tabblad “FAQ” bij dit product.

PORTUGUÊS

Este dispositivo está marcado pelo símbolo de reciclagem. Significa que no fim da vida do dispositivo deve assegurar que seja depositado no local estabelecido para este fim, não em depósitos do lixo comunal não classificado. Será um aporte ao estado do meio ambiente de todos nós. (Somente para a União Europeia).

INSTRUÇÕES DE SEGURANÇA

- Não expôr a temperaturas extremas e umidade do ar.
- Não cobrir, existe perigo de ignição.
- Utilize o dispositivo em superfícies planas – assim evitará o deslizamento e queda ao chão.
- Guarde o manual para o uso posterior.

Em colaboração com o departamento de serviço:

- Verifique a função da queda à água ou ao chão.
- Verifique a função no caso da rotura da cobertura.
- Reclame o dispositivo que não funciona segundo o manual.

PERGUNTAS FREQUENTES

Disponíveis no nosso web www.i-tec.cz na orelha "FAQ" deste produto.

Faça o favor de ler atentamente o manual completo. O manual detalhado está a disposição no nosso web www.i-tec.cz na orelha "Manuais, dispositivos de comando" deste produto.

Caso de qualquer problema, pode aproveitar o nosso suporte técnico: support@itecproduct.com



EUROPEAN UNION ONLY

NOTE: MARKING IS IN COMPLIANCE WITH EU WEEE DIRECTIVE

ENGLISH

This equipment is marked with the above recycling symbol. It means that at the end of the life of the equipment you must dispose of it separately at an appropriate collection point and not place it in the normal domestic unsorted waste stream. This will benefit the environment for all. (European Union only)

DEUTSCH

Dieses Produkt trägt das Recycling-Symbol gemäß der EU-Richtlinie. Das bedeutet, dass das Gerät am Ende der Nutzungszeit bei einer kommunalen Sammelstelle zum recyceln abgegeben werden muss, (kostenlos). Eine Entsorgung über den Haus-/Restmüll ist nicht gestattet. Dies ist ein aktiver Beitrag zum Umweltschutz. (Nur innerhalb der EU)

FRANÇAIS

Ce dispositif est revêtu du marquage avec le symbole de recyclage indiqué ci-dessus. Ça veut dire, qu'une fois découlée la vie utile dudit dispositif, vous voyez dans l'obligation d'assurer, que le dispositif se trouve déposé en un respectif centre de collecte, dûment établi à cette fin, et non en d'autres centres de ramassage qui soient destinés à déposer de courants déchets municipaux non triés. De cette manière, on contribue considérablement à une amélioration en matière d'environnement où nous vivons tous. (Seulement pour l'Union Européenne).

ESPAÑOL

El dispositivo está indicado por el símbolo de reciclaje. Esto significa que al final de la vida útil de la instalación, debe asegurarse de que se almacene por separado en un punto de recolección establecido para este fin y no en los lugares designados para la eliminación de desechos municipales ordinarios sin clasificar. Contribuirá a mejorar el medio ambiente de todos nosotros. (Sólo para la Unión Europea)

ITALIANO

Questo dispositivo è contrassegnato con il seguente simbolo di riciclaggio. Si chiede di consegnarlo alla fine del suo ciclo di vita a un Centro di raccolta dei rifiuti differenziati istituita per questo scopo e non in altri centri indicati per depositare rifiuti urbani normali non differenziati. In questo modo si contribuisce al miglioramento della qualità dell'ambiente (valido soltanto per l'Unione Europea).

ČEŠTINA

Toto zařízení je označeno výše uvedeným recyklačním symbolem. To znamená, že na konci doby života zařízení musíte zajistit, aby bylo uloženo odděleně na sběrném místě, zřízeném pro tento účel a ne na místech určených pro ukládání běžného netříděného komunálního odpadu. Přispěje to ke zlepšení stavu životního prostředí nás všech. (Pouze pro Evropskou unii)

SLOVENSKY

Toto zariadenie je označené vyššie uvedeným recyklačným symbolom. To znamená, že na konci doby života zariadenia musíte zaistiť, aby bolo uložené oddelene na zbernom mieste, zriadenom pre tento účel a nie na miestach určených pre ukladanie bežného netriedeného komunálneho odpadu. Prispeje to k zlepšeniu životného prostredia nás všetkých. (Iba pre Európsku úniu)

POLSKI

To urządzenie oznakowane jest specjalnym symbolem odzysku. Pookresie użytkowania trzeba je zwrócić do odpowiedniego punktu zbiórki i nie wolno umieszczać go razem z nieposortowanymi odpadami. Takie działanie przyniesie korzyść dla środowiska. (Tylko w Unii Europejskiej)

LIETUVIU

Šis gaminys yra pažymetas specialiu atlieku tvarkymo ženkle. Baigus eksploataciją, gaminys turi būti atiduotas į atitinkamą surinkimo punktą ir negali būti šalinamas kartu su nerušiuojamomis atliekomis. Tokie Jūsų veiksmai prisideda prie aplinkos apsaugos. (Tiktai Europos Sąjungoje)

NEDERLANDS

Dit apparaat is voorzien van het bovenvermelde recyclingsymbool. Dit betekent dat u aan het einde van de levensduur van het apparaat ervoor dient te zorgen dat het afzonderlijk wordt opgeslagen op een verzamelpunt dat hiervoor is ingericht en niet op plaatsen die zijn aangewezen voor de verwijdering van gewoon ongesorteerd gemeentelijk afval. Dit zal bijdragen aan de verbetering van de leefomgeving van ons allemaal. (Alleen voor de Europese Unie)

**EU DECLARATION OF CONFORMITY / EU KONFORMITÄTSERKLÄRUNG
DÉCLARATION EU DE CONFORMITÉ / DECLARACIÓN UE DE
CONFORMIDAD / DICHIARAZIONE DI CONFORMITÀ UE / EU PROHLÁŠENÍ
O SHODĚ / EU PREHLÁSENIE O ZHODE / EU DECLARACJA ZGODNOŚCI /
ES ATITIKTIES DEKLARACIJA / EU-CONFORMITEITSVERKLARING**

**Manufacturer, Der Hersteller, Le fabricant, Fabricante, Produttore, Výrobce, Výrobca,
Producent, Gamintojas, De fabrikant:** i-tec Technologies s.r.o., Kalvodova 2,
709 00 Ostrava – Mariánské Hory, Czech Republic

declares that this product / erklärt hiermit, dass das Produkt / déclare que ce
produit / declara que este producto / dichiara che il seguente prodotto / tímto
prohlašuje, že výrobek / týmto prehlasuje, že výrobok / deklaruje, že produkt
šiuo pareiškia, kad gaminys / verklaart hierbij dat het product

**Product, Bezeichnung, Le prénom, Producto, Prodotto, Název, Názov, Nazwa,
Gaminys, Naam:**

i-tec USB 3.0 4K HDMI and VGA Adapter

**Model, Modell, Modèle, Modelo, Modello, Model, Model, Model, Modelis,
Model:** U3VGAHDMIADA

**Determination, Bestimmung, La détermination, Determinación,
Determinazione, Určení, Určenie, Opcje, Ustatymas, Doel:**

Product is determined for using in PC as equipment. Das Produkt ist für
Austattung und als Zubehör von Computern bestimmt. Le produit est
déterminé pour une utilisation sur PC comme équipement. El producto se
determina para usar en PC como equipo. Destinato per essere usato come
attrezzatura informatica o come accessorio per computer. Výrobek je určen
pro přístrojové vybavení a jako příslušenství do počítačů. Výrobok je určený
pre prístrojové vybavenie a jako príslušenstvo do počítačov. Produkt jest
przeznaczony do współpracy z komputerem jako akcesorium. Gaminys yra
skirtas įrangai papildyti ir naudojamas kaip priedas kompiuteriams. Het
product is bedoeld als uitrustings voor apparaten en als computeraccessoire.

Meets the essential requirements according to / Es entspricht den
Anforderungen der Richtlinien / Répond aux exigences essentielles selon
/ Cumple los requisitos esenciales según / Soddisfa i requisiti essenziali
secondo / Splňuje tyto požadavky / Splňa tieto požadavky / Spełnia
następujące wymagania / Atitinka esminius reikalavimus pagal / Het voldoet
aan de volgende vereisten:

EC Directive 2014/30/EU, and 2011/65/EU

EMS (For EMC, Für EMC, Pour la CEM, Para EMC, Per la compatibilità elettromagnetica, Pro EMC, Pre EMC, Dla Kompatybilności elektromagnetycznej, Skirtas EMC, Voor EMC):
EN 55032:2015; EN 55035:2017

RoHS:

2011/65/EU

and it is safety under conditions of standard application / und ist sicher bei standardmäßiger Nutzung / et c'est la sécurité dans des conditions d'application standard / y es seguridad bajo condiciones de aplicación estándar / ed è sicuro in condizioni d'uso normali / a je bezpečný za podmínek obvyklého použití / a je bezpečný za podmienok obvyklého použitia / oraz jest produktem bezpiecznym przy standardowym wykorzystywaniu / ir naudojami įprastomis sąlygomis yra saugus /en is veilig onder de omstandigheden van normaal gebruik.

Additional information, Ergänzende Angaben, Information additionnelle, Información Adicional, Informazioni integrative, Doplňující informace, Doplňujúce informácie, Dodatkowe informacje, Papildoma informacija, Aanvullende informatie:

Identification Mark, Identifikationskennzeichen, La marque d'identification, Marca de identificación, Segno di identificazione, Identifikační značka, Identifikačná značka, Znak identyfikacyjny, Identifikavimo ženklas, Identificatiemerks:



Ostrava 25. 9. 2019

Ing. Lumír Kraina

*Executive Name and Signature, Geschäftsführer,
Exécutif et signature, Nombre y firma del gerente,
Amministratore, Jednatel, Konatel, Nazwisko
osoby upowaznionej, Vadovas, Zaakvoerder*



FCC COMPLIANCE STATEMENT

This equipment has been tested and found to comply within the limits of a Class B digital device pursuant to Part 15 of the FCC Rules. These limits are designed to provide reasonable protection against harmful interference in a residential installation.

Vyhrazujeme si právo na chyby nebo změny zařízení, balení či návodu k použití. We reserve the right to make any changes or alterations to the device, packaging or instructions. Wir behalten uns das Recht vor, Änderungen am Gerät, der Verpackung oder der Anleitung vorzunehmen. Nous nous réservons le droit d'apporter toute modification ou altération à l'appareil, à l'emballage ou aux instructions. Nos reservamos el derecho de cometer errores o alteraciones en el dispositivo, el embalaje o las instrucciones de uso. Ci riserviamo il diritto di apportare modifiche o alterazioni al dispositivo, alla confezione o alle istruzioni. Vyhradzuje si právo na chyby alebo zmeny zariadení, balenie či návodu na použitie. Zastrzegamy sobie prawo do wprowadzania zmian lub modyfikacji urządzenia, opakowania lub instrukcji. Mes pasilikame teisę atlikti bet kokius pakeitimus ar pakeitimus įrenginyje, pakuotėje ar instrukcijose. We behouden ons het recht voor om fouten of wijzigingen aan het apparaat, de verpakking of de gebruiksinstructies aan te brengen.

www.i-tec.cz/en